

สภานิติบัญญัติ
สภา มหาวิทยาลัยราชภัฏวไลยอลงกรณ์

มหาวิทยาลัยราชภัฏวไลยอลงกรณ์
เลขที่รับ ๙๐๐๐. ๗๕๙
วันที่ ๒๗ ส.ค. ๒๕๕๗
เวลา ๑๓.๐๐ น.



ที่ ศธ ๐๕๕๘/ว.๐๕๘๑

มหาวิทยาลัยราชภัฏวไลยอลงกรณ์
อ.เมือง จ.สุพรรณบุรี ๓๓๐๐๐

๒๑ สิงหาคม ๒๕๕๗

เลขที่รับ ๑๑๔๕/๕๗

วันที่ ๒๘ ส.ค. ๒๕๕๗

เวลา ๑๖.๐๐ น.

ผู้รับ ศษ.ดร.กษิต

เรื่อง ขอเชิญเข้าร่วมนำเสนอผลงานวิจัยในการประชุมวิชาการระดับชาติ มหาวิทยาลัยราชภัฏวไลยอลงกรณ์
เรียน อธิการบดี มหาวิทยาลัยราชภัฏวไลยอลงกรณ์ ในพระบรมราชูปถัมภ์
สิ่งที่ส่งมาด้วย ๑) โครงการประชุมวิชาการ จำนวน ๑ ชุด

ด้วยมหาวิทยาลัยราชภัฏวไลยอลงกรณ์ โดยสถาบันวิจัยและพัฒนา ได้จัดประชุมวิชาการระดับชาติ มหาวิทยาลัยราชภัฏวไลยอลงกรณ์ ในหัวข้อ "การบูรณงานวิจัยไทยเชื่อมโยงกับเครือข่ายสังคมอาเซียน" ในระหว่างวันที่ ๑๗ - ๑๘ ธันวาคม ๒๕๕๗ ณ มหาวิทยาลัยราชภัฏวไลยอลงกรณ์ เพื่อเผยแพร่ผลงานวิจัยของนักวิจัย อาจารย์ และ นักศึกษาระดับบัณฑิตศึกษา นอกจากนี้ยังเป็นเวทีให้นักวิจัย องค์กรชุมชนท้องถิ่นได้แลกเปลี่ยนประสบการณ์และ สร้างเครือข่ายความร่วมมือด้านการวิจัยเพื่อพัฒนาชุมชนท้องถิ่น

สถาบันวิจัยและพัฒนาจึงขอความอนุเคราะห์จากท่านได้กรุณาประชาสัมพันธ์ และขอเชิญนักวิจัย นักวิชาการ คณาจารย์ และนักศึกษาระดับบัณฑิตศึกษา นำเสนอผลงานวิจัยในครั้งนี้ โดยสามารถส่งบทความ ผลงานวิจัยได้ที่สถาบันวิจัยและพัฒนา ภายในวันที่ ๓๐ กันยายน ๒๕๕๗ และดูรายละเอียดเพิ่มเติมได้ที่ Website : <http://seminarresearch.pkru.ac.th> อนึ่งผู้ที่ได้รับอนุมัติจากผู้บังคับบัญชาสามารถเข้าร่วมนำเสนอผลงาน ดังกล่าวได้ โดยไม่ถือเป็นวันลา และมีสิทธิเบิกค่าลงทะเบียนและค่าใช้จ่ายต่าง ๆ จากต้นสังกัด ตามระเบียบของต้น สังกัด หรือกระทรวงการคลัง รายละเอียดโครงการ และแบบตอบรับตามเอกสารที่แนบมาพร้อมนี้

จึงเรียนมาเพื่อโปรดพิจารณาให้ความอนุเคราะห์ในการประชาสัมพันธ์ภายในหน่วยงานของท่าน รวมทั้งสนับสนุนให้ผู้สนใจเข้าร่วมกิจกรรม และขอขอบคุณมา ณ โอกาสนี้

เรียน อธิการบดี (นางสาว.สุพจน์)
ศาสตราจารย์ ดร.สุจิตต์ เสาวฤทธิ์
ศาสตราจารย์ ดร.วิวัฒน์ วิเศษ
ศาสตราจารย์ ดร.สุจิตต์
๑. เรียบร้อยแล้ว
๒. ตามแบบ สภานิติบัญญัติ
๓. สภา มหาวิทยาลัยราชภัฏวไลยอลงกรณ์

ขอแสดงความนับถือ

(ศษ.ดร.กุลรา สุวรรณพิมล)
ผู้อำนวยการสถาบันวิจัยและพัฒนา
ปฏิบัติราชการแทน

อธิการบดีมหาวิทยาลัยราชภัฏวไลยอลงกรณ์
๒๗/๘/๕๗

สถาบันวิจัยและพัฒนา
โทร. ๐-๗๖๒๑-๑๘๕๗, ๒๔๐๗๔-๗, ๒๒๒๓๗๐ ต่อ ๓๔๑๐, ๗๔๐๑
โทรสาร ๐-๗๖๒๑-๑๗๗๘

ประชาสัมพันธ์
๒๙ ส.ค. ๒๕๕๗

๑๑๔๕/๕๗
๒๘ ๕๗ ๕๗

โครงการประชุมวิชาการ การนำเสนอผลงานวิจัยระดับชาติ มหาวิทยาลัยราชภัฏภูเก็ต

“การบูรณาการงานวิจัยไทยเชื่อมโยงกับเครือข่ายสังคมอาเซียน”

Integration of Thai Research within the ASEAN Community Network

วันที่ 17 – 18 ธันวาคม 2557

ณ ศูนย์ประชุมมหาวิทยาลัยราชภัฏภูเก็ต

หลักการและเหตุผล

มหาวิทยาลัยราชภัฏภูเก็ต ตระหนักถึงความสำคัญของงานวิจัยและงานสร้างสรรค์ โดยมีนโยบายส่งเสริมและสนับสนุนให้คณาจารย์ผลิตผลงานวิจัย งานสร้างสรรค์ และนวัตกรรมอย่างต่อเนื่อง รวมไปถึงการสนับสนุนงานวิจัยต่อยอดร่วมกัน ในการจัดการเรียนการสอนในระดับบัณฑิตศึกษา ที่มุ่งเน้นให้มีการรังสรรค์งานวิจัยและสร้างสรรค์ผลงานวิทยานิพนธ์ที่มีคุณภาพและเป็นที่ยอมรับต่อสาธารณชน

เพื่อเป็นการแลกเปลี่ยนความรู้ ประสบการณ์ ให้งานอันมีคุณค่าเหล่านี้ได้ไปใช้ประโยชน์ และเผยแพร่ในวงวิชาการอย่างกว้างขวาง สถาบันวิจัยและพัฒนา สำนักงานบัณฑิตศึกษา มหาวิทยาลัยราชภัฏภูเก็ต จึงเห็นสมควรจัดการประชุมวิชาการเพื่อนำเสนอผลงานวิจัยระดับชาติ เพื่อเป็นเวทีสาธารณะด้านการวิจัยและวิชาการให้กับคณาจารย์ นักวิชาการ และนิสิต นักศึกษา ได้แลกเปลี่ยนความรู้ อันจะนำไปสู่การสร้างเครือข่ายความร่วมมือทางวิชาการ การพัฒนาต่อยอดงานวิจัย ตลอดจนพัฒนางานวิจัยไปสู่ชุมชน เพื่อกระตุ้นให้เกิดการพัฒนางานวิจัยที่เข้มแข็ง ยั่งยืน และตอบสนองความต้องการของสังคมอย่างแท้จริง

วัตถุประสงค์

- 1) เพื่อนำเสนอผลงานวิจัยทางการศึกษาและผลงานที่เกี่ยวข้องกับการศึกษาซึ่งมีคุณค่าทางวิชาการและเป็นประโยชน์ในการนำไปใช้เพื่อพัฒนาการศึกษา สังคมและชุมชน
- 2) เพื่อกระตุ้นให้คณาจารย์ นักวิชาการ และผู้เกี่ยวข้องเกิดการแลกเปลี่ยนเรียนรู้ ประสบการณ์ ตลอดจนข้อคิดเห็นในการพัฒนางานวิจัย อันจะทำให้เกิดงานวิจัยที่มีประสิทธิภาพมากยิ่งขึ้น เพื่อรวบรวมบทความทางวิชาการในรูปแบบของเอกสารเชิงวิชาการ และสร้างเครือข่ายในการพัฒนางานวิจัยให้เกิดขึ้นระหว่างนักวิจัย สถาบันการศึกษา ตลอดจนหน่วยงานภาครัฐ และภาคเอกชน
- 3) เพื่อพัฒนาทักษะการนำเสนอผลงานวิจัยของนักศึกษา

เป้าหมาย

- 1) นำเสนอผลงานวิจัยที่มีคุณค่าทางวิชาการและมีประโยชน์ในการพัฒนาการศึกษา ประมาณ 30 เรื่อง
- 2) นักวิจัย ผู้ใช้ผลงานวิจัย ผู้สนับสนุนเงินทุนวิจัย คณาจารย์ เจ้าหน้าที่ นักศึกษาที่ต้องการทำวิจัย และผู้สนใจเข้าร่วมประชุมแลกเปลี่ยนเรียนรู้ ประมาณ 250 คน
- 3) สนับสนุนการรวมกลุ่มของนักวิจัยจากภาครัฐ เอกชน ให้เป็นเครือข่ายการวิจัยทางการศึกษา เพื่อร่วมมือสร้างผลงานวิจัยที่มีคุณค่าต่อไปในอนาคต

วัน เวลา และสถานที่

ระหว่างวันที่ 17 - 18 ธันวาคม 2557 ณ ศูนย์ประชุมมหาวิทยาลัยราชภัฏภูเก็ต

รูปแบบการประชุม

1. การบรรยายพิเศษ โดยวิทยากรผู้ทรงคุณวุฒิ
2. การเสนอผลงานวิจัยรูปแบบบรรยาย (Oral Presentation) ใช้เวลาเรื่องละ 15 นาที ชักถาม 10 นาที
3. การเสนอผลงานวิจัยรูปแบบโปสเตอร์หรือนิทรรศการ (Poster Presentation)

กำหนดการรับบทความวิจัย

วันที่ 20 ส.ค. 2557	เปิดรับบทความฉบับเต็ม
วันที่ 30 ก.ย. 2557	ปิดรับบทความฉบับเต็ม
วันที่ 1 - 20 ต.ค. 2557	ส่งบทความให้ผู้ทรงคุณวุฒิตรวจประเมิน
วันที่ 21 ต.ค. - 4 พ.ย. 2557	ส่งบทความให้นักวิจัยปรับปรุงแก้ไขตามคำแนะนำของผู้ทรงคุณวุฒิ
วันที่ 15 พ.ย. 2557	ส่งบทความฉบับแก้ไขและไฟล์การนำเสนอ
วันที่ 20 พ.ย. 2557	มายัง สถาบันวิจัยและพัฒนา มหาวิทยาลัยราชภัฏภูเก็ต ประกาศรายชื่อ ผู้ที่ผ่านการคัดเลือกให้นำเสนอ ผลงานทั้งแบบบรรยาย และโปสเตอร์
วันที่ 17-18 ธ.ค. 2557	การประชุมวิชาการ

ขอข้ายการนำเสนอผลงานวิจัย

เป็นการนำเสนอ ผลงานวิจัย วิทยานิพนธ์ หรือการศึกษาระดับบัณฑิตศึกษา (ซึ่งเป็นส่วนหนึ่งของการศึกษาที่ดำเนินการเสร็จสิ้นแล้วหรืออยู่ระหว่างดำเนินการ) ของคณาจารย์ นักวิชาการ นักวิจัย และบุคคลทั่วไป จากหน่วยงานภาครัฐและเอกชนที่เกี่ยวข้องขององค์ความรู้ใน 3 สาขา ดังนี้

1. สาขาสังคมศาสตร์และบริหารธุรกิจ
2. สาขาการศึกษา
3. สาขาวิทยาศาสตร์และเทคโนโลยี

หมายเหตุ : ทั้งนี้ ผลงานวิจัยฉบับเต็มที่ผู้นำเสนอผลงานได้ไปปรับปรุงแก้ไขตามข้อเสนอของผู้ทรงคุณวุฒิ (peer review) แล้วจะได้รับการพิมพ์เป็น Proceedings ของการประชุมและส่งให้เจ้าของผลงานวิจัยเป็นแผ่นซีดี

การส่งบทความ

บทความวิจัยที่นำเสนอต้องเป็นผลงานที่ไม่เคยเผยแพร่มาก่อน ความยาวประมาณ 8-10 หน้ากระดาษ A4 จัดทำตามรูปแบบการเขียนบทความวิจัยที่คณะกรรมการกำหนดไว้ โดยลงทะเบียนและส่งบทความฉบับเต็มเป็นแฟ้มข้อมูลอิเล็กทรอนิกส์ในรูปแบบ “.doc” ส่งบทความทาง Website : <http://seminarresearch.pkru.ac.th> (ดูรายละเอียดจากเว็บไซต์)

ค่าลงทะเบียน

ประเภท	ค่าลงทะเบียน
1. ผู้นำเสนอผลงานวิจัย (คณาจารย์ นักวิจัย นักวิชาการ) คนละ	2,000 บาท
2. ผู้นำเสนอผลงานวิจัย (นักศึกษา) คนละ	1,600 บาท
3. ผู้สนใจเข้าร่วมรับฟังการบรรยายพิเศษ คนละ	800 บาท

วิธีการชำระค่าลงทะเบียน

การชำระค่าลงทะเบียน กรุณาโอนผ่านธนาคารกรุงไทย สาขาถนนเทพกระษัตรี ชื่อบัญชี “โครงการประชุมวิชาการ มรภ.ภูเก็ต” บัญชีเลขที่ 377-0-21914-7 ประเภทออมทรัพย์ โดยส่งหลักฐานการชำระเงินมาที่ Website : <http://seminarresearch.pkru.ac.th>

สำหรับค่าลงทะเบียน กรณีที่ผู้สมัคร (ทุกประเภทการชำระเงิน) แล้วไม่ได้มาเสนอผลงาน หรือไม่ได้เข้าร่วมรับฟังการนำเสนอหรือผู้สมัครที่ถูกตัดสิทธิ์ในการเข้าร่วมนำเสนอ มหาวิทยาลัยราชภัฏภูเก็ตขอสงวนสิทธิ์ในการคืนเงิน

รูปแบบการเขียนบทความวิจัยนำเสนอการประชุมวิจัยระดับชาติ

1. รูปแบบ (Template) การจัดทำต้นฉบับ สามารถดาวน์โหลดได้ที่
<http://seminarresearch.pkru.ac.th>
2. ขนาดโปสเตอร์ “ 80 ซม. X 160 ซม.”

ผลที่คาดว่าจะได้รับ

- 1) ผลงานวิจัยและวิทยานิพนธ์ของนักศึกษาได้รับการเผยแพร่
- 2) ผู้ใช้งานวิจัยสามารถเลือกสรรงานวิจัยที่มีคุณค่าไปใช้ในการพัฒนาการศึกษาได้มากขึ้น
- 3) นักศึกษา คณาจารย์ และผู้เข้าร่วมการประชุมได้แลกเปลี่ยนความรู้ นำไปสู่การสร้างเครือข่ายงานวิจัยร่วมกันได้
- 4) งานวิจัยทางการศึกษาที่ผลิตขึ้นใหม่ จะสอดคล้องกับความต้องการของผู้ใช้งานวิจัย ในการพัฒนา
- 5) นักศึกษามีประสบการณ์และทักษะการนำเสนองานวิจัยและวิทยานิพนธ์ต่อสาธารณชนมากขึ้น

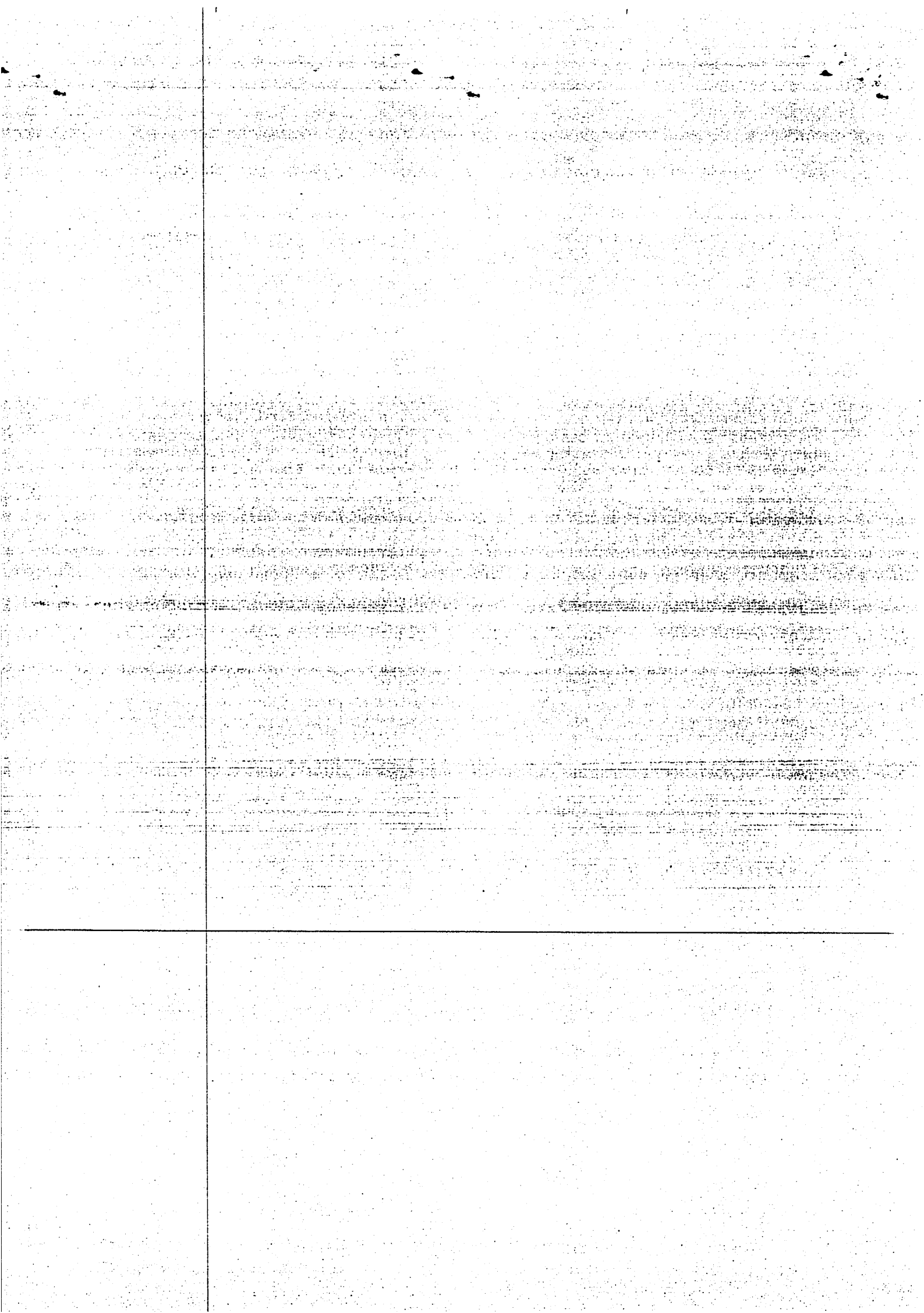
สอบถามรายละเอียดเพิ่มเติมได้ที่

สถาบันวิจัยและพัฒนา มหาวิทยาลัยราชภัฏภูเก็ต

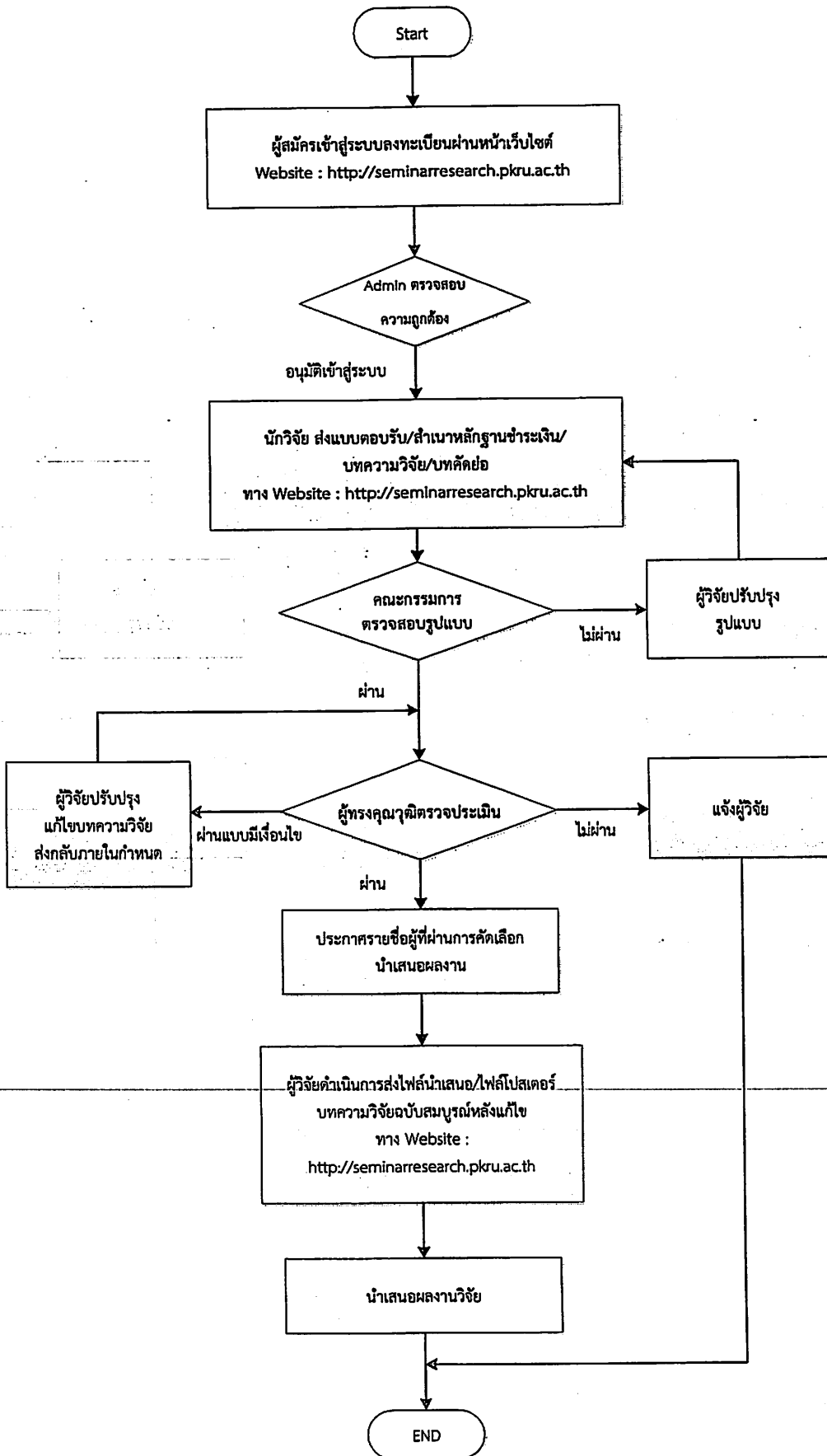
โทรศัพท์ 0 7621 1959, 0 7624 0474-7 ต่อ 7410

โทรศัพท์เคลื่อนที่ 08 8443 4139, 09 3871 6900 โทรสาร 0 7621 1778

Website : <http://seminarresearch.pkru.ac.th>



กระบวนการประชุมนำเสนอผลงานวิจัยระดับชาติ มหาวิทยาลัยราชภัฏภูเก็ต



การเตรียมต้นฉบับบทความวิจัยฉบับเต็ม

1. ตัวพิมพ์

ต้นฉบับภาษาไทย/ภาษาอังกฤษ ต้องพิมพ์ด้วยรูปแบบอักษร TH Sarabun PSK ให้ใช้ตัวพิมพ์เดียวกันตลอดทั้งบทความ ด้วยโปรแกรม Microsoft Word (for Windows) เวอร์ชัน ไม่ต่ำกว่า 2003 สกุล “.doc” และใช้กระดาษขนาด A4 การวางแนวตั้ง แบบหน้าเดียว ระยะห่างระหว่างบรรทัด 1 บรรทัด (Single space) โดยตั้งค่าหน้ากระดาษดังนี้

	ขนาดอักษร (Size)		รูปแบบ	ตำแหน่ง
	ภาษาไทย	ภาษาอังกฤษ		
ชื่อบทความ	18 จุด	16 จุด	ตัวหนา (Bold)	กึ่งกลาง (Center)
ชื่อผู้วิจัยพร้อมทั้งคุณวุฒิ/ตำแหน่งวิชาการ สถานที่ทำงาน/สถานที่ติดต่อ	12 จุด	12 จุด	ตัวหนา (Bold)	กึ่งกลาง (Center) (อยู่ใต้ชื่อเรื่อง)
หัวข้อใหญ่ หัวข้อย่อย	16 จุด	16 จุด	ตัวหนา (Bold)	ชิดซ้าย (Left)
เนื้อหา	16 จุด	16 จุด	ตัวธรรมดา	ชิดซ้าย (Left)

2. การเว้นขอบหน้ากระดาษ

การเว้นขอบหน้ากระดาษ โดยตั้งค่าหน้ากระดาษดังนี้

ระยะขอบ (Margins)	ระยะห่าง
ขอบบน (Top)	1.5 นิ้ว
ขอบล่าง (Bottom)	1 นิ้ว
ขอบซ้าย (Left)	1.5 นิ้ว
ขอบขวา (Right)	1 นิ้ว

ข้อควรระวัง: ถ้าพิมพ์คำสุดท้ายไม่จบในบรรทัดนั้นๆ ให้ยกคำนั้นไปพิมพ์ในบรรทัดถัดไป ไม่ควรตัดส่วนท้ายของคำไปพิมพ์ในบรรทัดใหม่ เช่น ภูเก็ต ไม่ให้แยกเป็น ภู-เก็ต

3. จำนวนหน้า

จำนวนหน้าของบทความ กำหนดดังนี้

	จำนวนหน้า
บทความย่อ	ความยาวไม่เกิน 1 หน้า (จำนวน 1 ไฟล์ต้นฉบับ)
บทความฉบับเต็ม	8 - 10 หน้า (จำนวน 1 ไฟล์ต้นฉบับ)

4. ส่วนประกอบของเนื้อหา

4.1 ส่วนประกอบของบทความย่อ จำนวน 1 หน้า (ไฟล์ที่ 1) ประกอบด้วยส่วนต่างๆ ดังนี้

1. ชื่อบทความภาษาไทย/ภาษาอังกฤษ

2. ชื่อผู้วิจัยพร้อมทั้งคุณวุฒิ/ตำแหน่งวิชาการสถานที่ทำงาน/สถานที่ติดต่อ ภาษาไทย/
ภาษาอังกฤษ

3. บทคัดย่อ ภาษาไทย
4. คำสำคัญภาษาไทย 2-5 คำ
5. บทคัดย่อ ภาษาอังกฤษ (Abstract)
5. คำสำคัญภาษาอังกฤษ (Keyword) 2-5 คำ

4.2 ส่วนประกอบของบทความฉบับเต็ม จำนวน 8 – 10 หน้า (ไฟล์ที่ 2) ประกอบด้วย
ส่วนต่างๆ ดังนี้

1. บทคัดย่อ (รายละเอียดตั้ง ข้อ 4.1)
2. บทนำ
3. วัตถุประสงค์
4. วิธีดำเนินการวิจัย
5. ผลการวิจัยและอภิปรายผล
6. ข้อเสนอแนะ
7. กิตติกรรมประกาศ (ถ้ามี)
8. เอกสารอ้างอิง (ใช้ระบบ APA ดังรายละเอียดที่ <http://seminarresearch.pkru.ac.th>)
9. ภาคผนวก (ถ้ามี) (ภาคผนวก ก:)

5. การลำดับหัวข้อและหัวข้อย่อย

หัวข้อใหญ่และหัวข้อย่อยให้วางชิดขอบซ้าย การลำดับหัวข้อในส่วนของเนื้อหาให้ใช้เลขกำกับ
โดยให้บทนำเป็นหัวข้อหมายเลข 1 และหากมีการแบ่งหัวข้อย่อยให้ใช้เลขระบบทศนิยมกำกับหัวข้อย่อย
เช่น 1.1 เป็นต้น ให้เว้น 1 บรรทัดก่อนขึ้นหัวข้อใหญ่ใหม่ ส่วนหัวข้อย่อยไม่ต้องเว้นบรรทัด

6. การย่อหน้า

การย่อหน้าให้เว้นระยะ 5 – 7 ตัวอักษร หรือ 1 Tab key จากขอบที่เว้นไว้แล้ว ทั้งนี้การย่อหน้า
จะต้องใช้เหมือนกันตลอดทั้งบทความ

7. การเขียนสมการ

ทุกสมการจะต้องมีลำดับหมายเลขกำกับโดยเขียนอยู่ในวงเล็บวงไว้ชิดขอบขวา ตัวอักษรใน
สมการใช้แบบ Times New Roman #9 และควรเว้น 1 บรรทัดหลังสมการ

$$AC = \pi \times \left(\frac{d}{2}\right)^2 \quad (1)$$

รูปที่ 1 ตัวอย่างการพิมพ์สมการ

8. การพิมพ์ตาราง

ลำดับที่ของตารางให้ใส่คำว่า “ตารางที่” ตามด้วยเลขลำดับที่ของตารางไว้ด้านบนตารางริมซ้ายมือสุดของกระดาษ โดยคำว่า “ตารางที่” และเลขลำดับที่พิมพ์ด้วยตัวอักษรตัวหนา ตามด้วยชื่อตารางโดยเว้น 2 ตัวอักษร โดยใช้ตัวอักษรธรรมดา กรณีชื่อตารางยาวเกินกว่า 1 บรรทัด ให้พิมพ์ตัวอักษรตัวแรกของบรรทัดที่สองให้ตรงกับตัวแรกของชื่อตาราง หากมีคำอธิบายที่ต้องการบอกรายละเอียดให้ชัดเจน ให้นำรายละเอียดไปใส่ไว้ในหมายเหตุท้ายตาราง ชื่อตารางให้ใช้ภาษาเดียวกับภาษาที่ใช้เขียนบทความ

ตารางที่อ้างอิงจากแหล่งอื่น ให้ลงแหล่งอ้างอิงที่มาของตารางตามวิธีการเขียนการอ้างอิง โดยใช้คำว่า “ที่มา” ให้เป็นอักษรตัวหนา ด้วยเครื่องหมาย ทวิภาค (:) โดยเว้น 1 ระยะ สำหรับเอกสารภาษาไทย และใช้คำว่า “source” สำหรับเอกสารภาษาต่างประเทศ ตามด้วยการอ้างอิงตามระบบที่กำหนด ภายในเครื่องหมายวงเล็บ () เช่น ที่มา : (ข้อความที่อ้างอิง) source : (citation) และให้พิมพ์ไว้ใต้ตารางตำแหน่งริมซ้ายมือสุดของกระดาษ

ตัวอย่างการพิมพ์ตาราง

ตารางที่ 1 ค่าใช้จ่ายในการลงทะเบียนนำเสนอผลงานวิจัย

ประเภท	ค่าลงทะเบียน
1. ผู้นำเสนอผลงานวิจัย (คณาจารย์ นักวิจัย นักวิชาการ) คนละ	2,000 บาท
2. ผู้นำเสนอผลงานวิจัย (นักศึกษา) คนละ	1,600 บาท
3. ผู้สนใจเข้าร่วมรับฟังการบรรยายพิเศษ คนละ	800 บาท

ที่มา : (สถาบันวิจัยและพัฒนา มหาวิทยาลัยราชภัฏภูเก็ต, 2557)

9. การพิมพ์ภาพประกอบ/ไดอะแกรม

ลำดับที่ของภาพประกอบ/ไดอะแกรมให้ใส่คำว่า “ภาพที่” ตามด้วยเลขลำดับที่ของภาพประกอบหรือไดอะแกรมไว้ด้านล่างกึ่งกลางของภาพประกอบหรือไดอะแกรม โดยคำว่า “ภาพที่” และเลขลำดับที่พิมพ์ด้วยอักษรตัวหนา ตามด้วยชื่อรูปภาพโดยเว้น 2 ตัวอักษร ใช้ตัวอักษรธรรมดา

ตัวอย่างการพิมพ์ภาพประกอบ/ไดอะแกรม



ภาพที่ 2 สัญลักษณ์หน่วยงานที่ร่วมเป็นเจ้าภาพในการจัดประชุมวิชาการ

10. การตั้งชื่อไฟล์

ตั้งชื่อไฟล์ตามรูปแบบ

บทคัดย่อ 001-ชื่อภาษาอังกฤษของผู้วิจัย-นามสกุลภาษาอังกฤษของผู้วิจัย.doc

บทความฉบับเต็ม 002-ชื่อภาษาอังกฤษของผู้วิจัย-นามสกุลภาษาอังกฤษของผู้วิจัย.doc

ใบตอบรับเข้าร่วมประชุมวิชาการ 003-ชื่อภาษาอังกฤษของผู้วิจัย-นามสกุลภาษาอังกฤษของผู้วิจัย.

สำเนาหลักฐานการชำระเงิน 004-ชื่อภาษาอังกฤษของผู้วิจัย-นามสกุลภาษาอังกฤษของผู้วิจัย.

ตัวอย่างการตั้งชื่อ 001- Kulwara-Suwanpimol.doc

002- Kulwara-Suwanpimol.doc

003- Kulwara-Suwanpimol

004- Kulwara-Suwanpimol

หมายเหตุ ผู้นำเสนอต้องระบุชื่อไฟล์ด้วยภาษาอังกฤษเท่านั้น

และห้ามเว้นวรรคหรือมีช่องว่าง

11. การส่งบทความวิจัย

ส่งผลงานวิจัย/หลักฐานการชำระเงิน ผ่านทางเว็บไซต์ <http://seminarresearch.pkru.ac.th>

โดยให้นักวิจัยแนบไฟล์จำนวน 4 ไฟล์ ในครั้งเดียวกัน โดยมีรายละเอียดดังนี้

1. บทความวิจัยฉบับเต็ม
2. บทคัดย่อ
3. ใบตอบรับเข้าร่วมประชุมวิชาการ
4. สำเนาหลักฐานการชำระเงิน

หมายเหตุ: กรณีนักวิจัยแนบไฟล์ไม่ครบทั้ง 4 ไฟล์ จะไม่สามารถสมัครเข้าร่วมนำเสนอผ่านระบบได้

ชื่อบทความวิจัยภาษาไทย (ตัวอักษร 18 หน้า)

ชื่อบทความวิจัยภาษาอังกฤษ (ตัวอักษร 16 หน้า)

ชื่อผู้วิจัย¹ ชื่อผู้วิจัย² และชื่อผู้วิจัย³ (ตัวอักษร16หน้า)

¹สาขาวิชา คณะ มหาวิทยาลัย สถานที่ทำงาน/สถานที่ติดต่อ โทรศัพท์ อีเมล

²สาขาวิชา คณะ มหาวิทยาลัย สถานที่ทำงาน/สถานที่ติดต่อ โทรศัพท์ อีเมล

³สาขาวิชา คณะ มหาวิทยาลัย สถานที่ทำงาน/สถานที่ติดต่อ โทรศัพท์ อีเมล

บทคัดย่อ

ระบุบทคัดย่อภาษาไทย (แบบอักษร TH Sarabun PSK ขนาดอักษร 16)

คำสำคัญ: คำสำคัญ1 คำสำคัญ2 คำสำคัญ3 (กรณีขึ้นบรรทัดใหม่ให้ย่อหน้าให้ตรงกับตำแหน่งคำสำคัญ1)

Abstract

ระบุบทคัดย่อภาษาอังกฤษ (แบบอักษร TH Sarabun PSK ขนาดอักษร 16)

Keyword: keyword1, keyword2, keyword3 (ความยาวบทคัดย่อภาษาไทยและภาษาอังกฤษไม่เกิน 1 หน้า)

1. บทนำ

(ความยาวของบทความวิจัยไม่เกิน 8-10 หน้า).....

2. วัตถุประสงค์

3. วิธีดำเนินการวิจัย

4. ผลการวิจัยและอภิปรายผล

.....

.....

.....

.....

.....

.....

.....

.....

.....

.....

.....

5. ข้อเสนอแนะ

.....

.....

.....

.....

.....

.....

.....

.....

.....

.....

.....

6. กิตติกรรมประกาศ (ถ้ามี)

.....

.....

.....

.....

.....

.....

.....

.....

ประวัติผู้วิจัย

1. ประวัติส่วนตัว

ชื่อ-นามสกุล

ตำแหน่งปัจจุบัน

วัน เดือน ปี เกิด

ที่อยู่ปัจจุบัน

เบอร์โทรศัพท์

เบอร์โทรสาร

เบอร์โทรศัพท์มือถือ

รูปถ่าย

2. ประวัติการศึกษา

ปี พ.ศ. ที่จบ	วุฒิการศึกษา	สาขาวิชา	สถาบันที่จบ

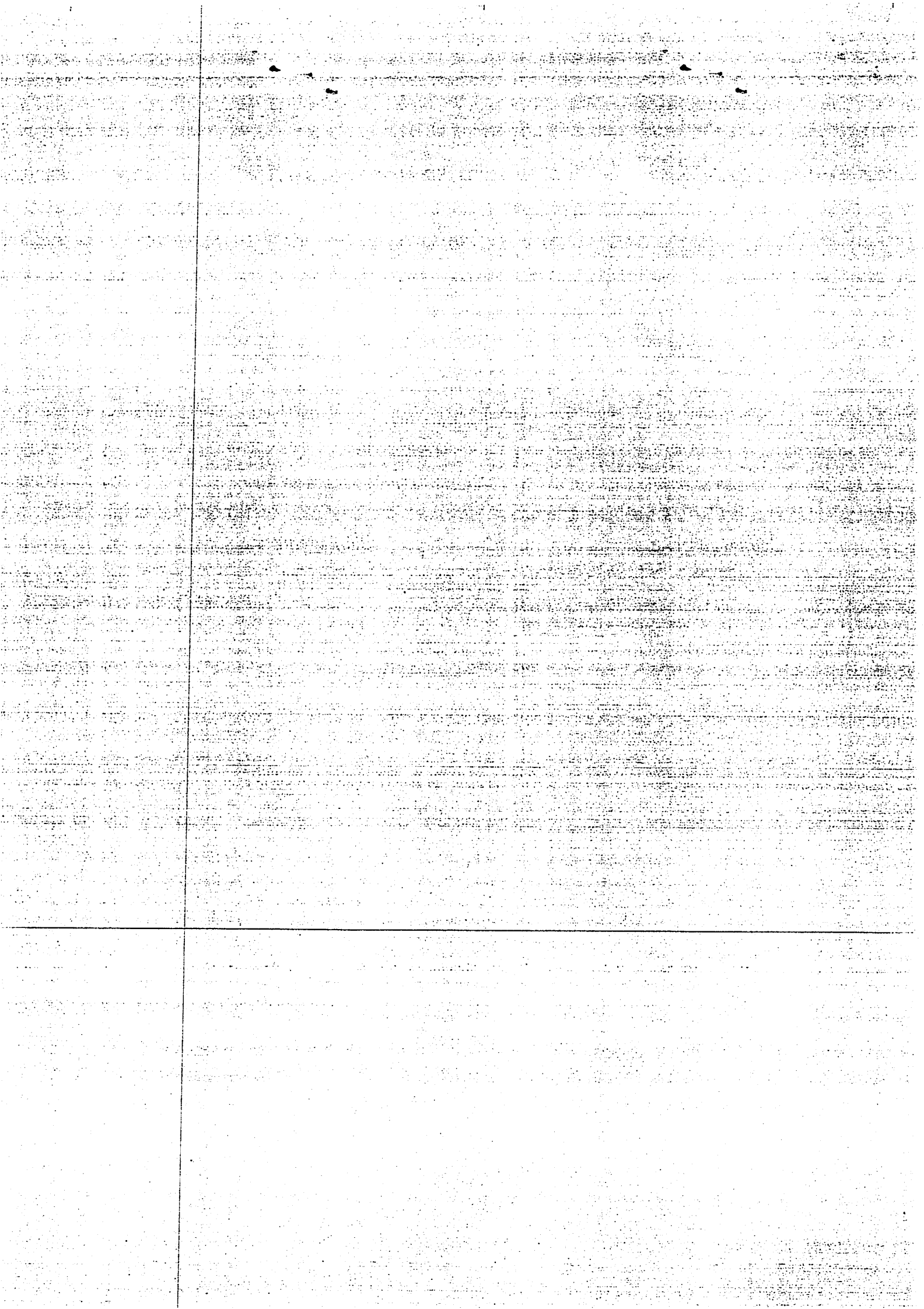
3. ประวัติการทำงาน

ช่วงปี พ.ศ.	ตำแหน่ง	หน่วยงาน

4. ผลงานด้านการวิจัยทั้งภายในและภายนอกประเทศ

งานวิจัยที่ทำเสร็จแล้ว

งานวิจัยที่กำลังดำเนินการ



รูปแบบโปสเตอร์

ในการนำเสนอผลงานวิจัยแบบโปสเตอร์ เพื่อการประชุมวิชาการ การนำเสนอผลงานวิจัยระดับชาติ มหาวิทยาลัยราชภัฏภูเก็ต “การบูรณาการงานวิจัยไทยเชื่อมโยงกับเครือข่ายสังคมอาเซียน” ระหว่างวันที่ 17 – 18 ธันวาคม 2557 ณ ลานหน้าศูนย์ประชุมมหาวิทยาลัยราชภัฏภูเก็ต

1. ขนาดโปสเตอร์

โปสเตอร์ขนาด กว้าง 80. ซม. X 160 ซม. แนวตั้ง

2. ส่วนประกอบของโปสเตอร์

- 1) แบนเนอร์ (ดาวน์โหลด Template ได้จากเว็บไซต์ <http://seminarresearch.pkru.ac.th>)
- 2) ชื่อเรื่องภาษาไทย/ภาษาอังกฤษ ชื่อผู้วิจัย และ สาขา/คณะ/มหาวิทยาลัย/สถานที่ทำงาน
- 3) บทคัดย่อ
- 4) บทนำ
- 5) วัตถุประสงค์
- 6) วิธีดำเนินการวิจัย
- 7) ผลการวิจัยและอภิปรายผล
- 8) ข้อเสนอแนะ
- 9) กิตติกรรมประกาศ (ถ้ามี)
- 10) เอกสารอ้างอิง (เฉพาะที่เกี่ยวข้องโดยตรง)

3. เนื้อหาของโปสเตอร์

เนื้อหาภายในโปสเตอร์ไม่ควรมากเกินไป ควรสรุปเฉพาะใจความสำคัญ กระชับ ชัดเจน ควรมีภาพประกอบ ตารางหรือรูปภาพ

4. รูปแบบโปสเตอร์

ผู้นำเสนอจัดทำโปสเตอร์ เจาะรู 4 มุม (เจาะตาไก่) โดยเว้นระยะจากขอบโปสเตอร์ 1 cm ตามขนาดของโปสเตอร์ที่กำหนด

5. การติดตั้งโปสเตอร์

การติดตั้งโปสเตอร์ ผู้นำเสนอผลงานวิจัย กรุณานำเสนอโปสเตอร์มาติดตั้งในวันที่ 16 ธันวาคม 2557 เวลา 13.00 น. เป็นต้นไป และเก็บโปสเตอร์ในวันที่ 18 ธันวาคม 2557 เวลา 16.30 น. เป็นต้นไป ณ ลานหน้าห้องประชุมใหญ่ ศูนย์ประชุมมหาวิทยาลัยราชภัฏภูเก็ต คณะกรรมการดำเนินงานจะไม่รับผิดชอบการเก็บผลงาน โดยทางมหาวิทยาลัยจะจัดเตรียมขาตั้งไว้ให้

6. ตัวอย่างโปสเตอร์

