



# รายงานการประเมินตนเอง (SAR)

บัณฑิตวิทยาลัย

ประจำปีการศึกษา 2556

(1 มิถุนายน 2556 – 31 พฤษภาคม 2557)



รายงานการประเมินตนเอง  
Self-Assessment Report (SAR)  
ปีการศึกษา 2556  
( 1 มิถุนายน 2556 – 31 พฤษภาคม 2557)

บัณฑิตวิทยาลัย  
มหาวิทยาลัยราชภัฏวไลยอลงกรณ์ ในพระบรมราชูปถัมภ์

รายงาน ณ วันที่ 30 พฤษภาคม 2557

## คำนำ

รายงานการประเมินตนเอง (Self Assessment Report) ประจำปีการศึกษา 2556 รอบ 12 เดือน ของบัณฑิตวิทยาลัยฉบับนี้ ได้ดำเนินงานประกันคุณภาพการศึกษามาอย่างต่อเนื่องปฏิบัติตามนโยบายการประกันคุณภาพการศึกษาของมหาวิทยาลัยราชภัฏวไลยอลงกรณ์ ในพระบรมราชูปถัมภ์ บัณฑิตวิทยาลัยได้จัดทำระบบการประกันคุณภาพการศึกษาภายในที่สอดคล้องกับระบบการประกันคุณภาพการศึกษาของมหาวิทยาลัย ด้านการผลิตบัณฑิต เพื่อให้หน่วยงานมีการปรับปรุงการทำงาน อันจะส่งผลให้การปฏิบัติหน้าที่ตามพันธกิจมีประสิทธิภาพและมีคุณภาพเป็นไปตามมาตรฐานของสำนักงานคณะกรรมการการอุดมศึกษาในปีการศึกษา 2556 บัณฑิตวิทยาลัยรับการตรวจประเมินภายใต้องค์ประกอบคุณภาพ 4 องค์ประกอบ รวม 6 ตัวบ่งชี้ ดังนี้

องค์ประกอบที่ 1 ปรัชญา ปณิธาน วัตถุประสงค์และแผนการดำเนินงาน ตัวบ่งชี้ที่ สกอ.1.1

องค์ประกอบที่ 7 การบริหารและการจัดการ ตัวบ่งชี้ที่ สกอ.7.1 สกอ.7.2 และ สกอ.7.4

องค์ประกอบที่ 8 การเงินและงบประมาณ ตัวบ่งชี้ที่ สกอ.8.1

องค์ประกอบที่ 9 ระบบและกลไกการประกันคุณภาพ ตัวบ่งชี้ที่ สกอ.9.1

การสรุปผลการดำเนินงานในการประเมินตนเอง ใช้เกณฑ์การประเมินตามเกณฑ์มาตรฐานระดับคณะ/สำนัก ตามนโยบายของมหาวิทยาลัย ซึ่งเป็นเกณฑ์ที่ปรับมาจากเกณฑ์การประเมินของสำนักงานคณะกรรมการการอุดมศึกษา

ลงนาม.....

(ผู้ช่วยศาสตราจารย์ ดร.ธีรธนิษฐ์ ศิริโวหาร)

คณบดีบัณฑิตวิทยาลัย

## สารบัญ

เรื่อง	หน้า
คำนำ.....	ก
สารบัญ.....	ข
<b>บทที่ 1 ส่วนนำ</b>	
ข้อมูลเบื้องต้นเกี่ยวกับหน่วยงาน.....	1
ชื่อหน่วยงาน ที่ตั้ง และประวัติความเป็นมา.....	1
ปรัชญา วิสัยทัศน์ พันธกิจ.....	2
วัตถุประสงค์.....	3
นโยบาย.....	3
โครงสร้างการบริหารงาน.....	4
รายชื่อผู้บริหารและกรรมการบริหาร.....	5
รายชื่อคณะกรรมการดำเนินงานประกันคุณภาพ.....	6
รายชื่อบุคลากร.....	7
จำนวนผู้บริหาร/จำนวนบุคลากร.....	8
จำนวนนักศึกษา.....	8
ข้อมูลพื้นฐานการดำเนินงานประกันคุณภาพการศึกษา.....	9
งบประมาณและการใช้จ่ายงบประมาณ.....	12
อาคารและสถานที่.....	12
อัตลักษณ์/เอกลักษณ์.....	12
<b>บทที่ 2 ผลการดำเนินงานและผลการประเมินคุณภาพการศึกษาภายในประจำปีการศึกษา 2556</b>	
องค์ประกอบที่ 1 ปรัชญา ปณิธาน วัตถุประสงค์ และแผนการดำเนินการ.....	13
ตัวบ่งชี้ 1.1 กระบวนการพัฒนาแผน.....	13
องค์ประกอบที่ 7 การบริหารและการจัดการ.....	18
ตัวบ่งชี้ 7.1 ภาวะผู้นำของสภาสถาบันและผู้บริหารทุกระดับของสถาบัน.....	18
ตัวบ่งชี้ 7.2 การพัฒนาสถาบันสู่สถาบันการเรียนรู้.....	25
ตัวบ่งชี้ 7.4 ระบบบริหารความเสี่ยง.....	31
องค์ประกอบที่ 8 การเงินและงบประมาณ.....	36
ตัวบ่งชี้ 8.1 ระบบและกลไกการเงินและงบประมาณ.....	36
องค์ประกอบที่ 9 ระบบและกลไกการประกันคุณภาพ.....	41
ตัวบ่งชี้ 9.1 ระบบและกลไกการประกันคุณภาพการศึกษาภายใน.....	41

เรื่อง	หน้า
<b>บทที่ 3</b>	
<b>สรุปผลการประเมินตนเองตามองค์ประกอบคุณภาพ</b>	
สรุปผลการประเมินคุณภาพภายใน(ตารางสรุป ส.1 – ส.5).....	49
การวิเคราะห์จุดแข็ง/แนวทางเสริมจุดแข็ง/จุดที่ควรพัฒนา/ข้อเสนอแนะในการปรับปรุง.....	55
<b>ภาคผนวก</b>	
ข้อมูลพื้นฐาน Common Data set ประจำปีการศึกษา 2556.....	60
คณะผู้จัดทำ.....	70

## บทสรุปผู้บริหาร

รูปแบบบทสรุปสำหรับผู้บริหาร ความยาวประมาณ 1-5 หน้า โดยมีโครงสร้างและแนวทางในการเขียน ดังนี้

1. **ข้อมูลทั่วไป** (4-5 บรรทัด) ประกอบด้วย ชื่อหน่วยงาน จุดประสงค์ของการก่อตั้ง ปรัชญา วิสัยทัศน์ พันธกิจ ของหน่วยงาน

2. **สรุปผลการประเมินตนเองรายองค์ประกอบ**

บัณฑิตวิทยาลัย มหาวิทยาลัยราชภัฏวไลยอลงกรณ์ ในพระบรมราชูปถัมภ์ ได้ดำเนินการประเมินตนเองตามตัวบ่งชี้การประกันคุณภาพ 4 องค์ประกอบ พบว่าผลการประเมินตนเอง ตามเกณฑ์มาตรฐานของ สกอ. จำนวน 6 ตัวบ่งชี้ อยู่ในระดับดีมาก (คะแนนเฉลี่ย 5.00) และ ผลการประเมินตนเองรวมทุกตัวบ่งชี้ ตามเกณฑ์ สกอ., สมศ., ก.พ.ร. จำนวน 6 ตัวบ่งชี้ อยู่ในระดับดีมาก (คะแนนเฉลี่ย 5.00) ดังตาราง

องค์ประกอบ คุณภาพ	คะแนนการประเมินเฉลี่ย (ตัวบ่งชี้ของสกอ.)	ผลการ ประเมิน	คะแนนการประเมินเฉลี่ย (ตัวบ่งชี้ของสกอ.+สมศ.+ ก.พ.ร)	ผลการประเมิน
องค์ประกอบที่ 1	5.00	ระดับดีมาก	5.00	ระดับดีมาก
องค์ประกอบที่ 7	5.00	ระดับดีมาก	5.00	ระดับดีมาก
องค์ประกอบที่ 8	5.00	ระดับดีมาก	5.00	ระดับดีมาก
องค์ประกอบที่ 9	5.00	ระดับดีมาก	5.00	ระดับดีมาก
<b>เฉลี่ยรวมทุกตัวบ่งชี้ ของทุกองค์ประกอบ</b>	5.00	ระดับดีมาก	5.00	ระดับดีมาก

3. **สรุปผลการวิเคราะห์ จุดแข็ง/แนวทางเสริมจุดแข็ง/จุดที่ควรพัฒนา/ข้อเสนอแนะในการปรับปรุง/วิธีปฏิบัติที่ดี/นวัตกรรม**

- จุดแข็ง

บัณฑิตวิทยาลัยมีการกำหนดปรัชญา หรือปณิธาน ของบัณฑิตวิทยาลัย มีแนวทางการพัฒนาปรับปรุงการจัดทำเอกสาร เว็บไซต์ (Website) ประชาสัมพันธ์ให้บุคลากรในหน่วยงานอื่นในมหาวิทยาลัย นักศึกษาและประชาคมให้รับทราบการทำงานของบัณฑิตวิทยาลัย ได้เพิ่มมากขึ้น

ผู้บริหารบัณฑิตวิทยาลัยยึดหลักธรรมาภิบาลในการบริหารงาน มีการติดตาม ผลการดำเนินงานอยู่เสมอ และสนับสนุนส่งเสริมให้ทุกคนมีส่วนร่วมในการดำเนินงาน ร่วมแสดงความคิดเห็นในการบริหารโดยการประชุมของบัณฑิตวิทยาลัย

บัณฑิตวิทยาลัยมีการกำหนดประเด็นความรู้และเป้าหมายของการจัดการความรู้ที่สอดคล้องกับแผนกลยุทธ์ของคณะด้านการผลิตบัณฑิตและด้านงานวิจัย มีการกำหนดบุคลากรกลุ่มเป้าหมายที่จะพัฒนาความรู้และทักษะด้าน

การผลิตบัณฑิตและด้านการวิจัยอย่างชัดเจน มีการติดตามและรายงานผลการดำเนินงานเพื่อปรับปรุงและพัฒนาด้านการผลิตบัณฑิตและด้านการวิจัย และมีการจัดทำแผนบริหารความเสี่ยงและดำเนินการตามแผนการบริหารความเสี่ยง โดยได้กำหนดการจัดประชุมการบริหารความเสี่ยง

บัณฑิตวิทยาลัยมีแผนกลยุทธ์ทางการเงินที่สอดคล้องกับแผนกลยุทธ์ของมหาวิทยาลัย อีกทั้งมีแนวทางจัดหาทรัพยากรทางการเงิน หลักเกณฑ์การจัดสรร และการวางแผนการใช้เงินอย่างมีประสิทธิภาพ โปร่งใส ตรวจสอบได้ นั้นยังมีงบประมาณประจำปีที่สอดคล้องกับแผนปฏิบัติการในแต่ละพันธกิจ และการพัฒนามหาวิทยาลัย อย่างน้อยปีละ 2 ครั้ง

บัณฑิตวิทยาลัยมีระบบและกลไกการประกันคุณภาพการศึกษาภายในที่เหมาะสมกับระดับการพัฒนาของบัณฑิตวิทยาลัย และมีการส่งเสริมและสนับสนุนให้บุคลากรของบัณฑิตวิทยาลัย และนักศึกษาเข้าร่วมการอบรมเกี่ยวกับการประกันคุณภาพการศึกษา เพื่อให้ผู้เกี่ยวข้องทุกฝ่ายมีความรู้ความเข้าใจเกี่ยวกับการประกันคุณภาพ การศึกษาอย่างชัดเจน

#### - แนวทางเสริมจุดแข็ง

บัณฑิตวิทยาลัยมีแผนกลยุทธ์ทางการเงินที่สอดคล้องกับแผนกลยุทธ์ของมหาวิทยาลัย

#### - จุดที่ควรพัฒนา

บัณฑิตวิทยาลัยต้องปรับปรุงการจัดทำเอกสาร เว็บไซต์ (Website) ประชาสัมพันธ์ให้หน่วยงานอื่นในมหาวิทยาลัย นักศึกษาและประชาคมให้รับทราบการทำงานของบัณฑิตวิทยาลัยให้เพิ่มมากขึ้น

การดำเนินงานของบัณฑิตวิทยาลัยเกี่ยวข้องกับคณาจารย์และนักศึกษาเป็นส่วนใหญ่ ดังนั้น การดำเนินงานและการบริหารงานจึงจำเป็นต้องมีการปรับเปลี่ยนวิธีการทำงาน การบริหารให้สอดคล้องกับความต้องการของผู้มีส่วนได้ส่วนเสียอยู่เสมอ ซึ่งเป็นอุปสรรคที่จะต้องมีการปรับเปลี่ยนแผนปฏิบัติงานอยู่ตลอดเวลา ทำให้การวางแผนงานระยะยาวทำได้ยาก

บัณฑิตวิทยาลัยควรมีการส่งเสริมให้ความรู้ความเข้าใจเกี่ยวกับการจัดการความรู้อย่างต่อเนื่อง ควรเพิ่มแนวทางการติดตามการบริหารจัดการความเสี่ยง

บัณฑิตวิทยาลัยได้เร่งดำเนินการใช้จ่ายงบประมาณ ปี 2556

บัณฑิตวิทยาลัยมีระบบและกลไกการประกันคุณภาพการศึกษาภายในที่เหมาะสมกับระดับการพัฒนาของบัณฑิตวิทยาลัย และมีการส่งเสริมและสนับสนุนให้บุคลากรของบัณฑิตวิทยาลัย และนักศึกษาเข้าร่วมการอบรมเกี่ยวกับการประกันคุณภาพการศึกษา เพื่อให้ผู้เกี่ยวข้องทุกฝ่ายมีความรู้ความเข้าใจเกี่ยวกับการประกันคุณภาพ การศึกษาอย่างชัดเจน

#### - ข้อเสนอแนะในการปรับปรุง

-

#### - วิธีปฏิบัติที่ดี/นวัตกรรม

-

## ส่วนที่ 1 ส่วนนำ

### 1. ข้อมูลเบื้องต้นเกี่ยวกับหน่วยงาน

#### ชื่อหน่วยงานที่ตั้ง และประวัติความเป็นมาโดยย่อ

บัณฑิตวิทยาลัย มหาวิทยาลัยราชภัฏวไลยอลงกรณ์ ในพระบรมราชูปถัมภ์ จังหวัดปทุมธานี ตั้งอยู่เลขที่ 1 หมู่ 20 ถนนพหลโยธิน กิโลเมตรที่ 48 ตำบลคลองหนึ่ง อำเภอคลองหลวง จังหวัดปทุมธานี รหัสไปรษณีย์ 13180 หมายเลขโทรศัพท์ 02-5291638, 02-5294046 โทรสาร 02-5291638 ต่อ 406 เว็บไซต์ <http://grad.vru.ac.th>

บัณฑิตวิทยาลัย มหาวิทยาลัยราชภัฏวไลยอลงกรณ์ ในพระบรมราชูปถัมภ์ เริ่มจัดตั้งและมีการดำเนินการจัดการศึกษาในระดับบัณฑิตศึกษาตั้งแต่ปีการศึกษา 2541 เป็นต้นมา และในปีการศึกษา 2548 ได้ยุบบัณฑิตวิทยาลัยและมีการจัดการศึกษาในระดับบัณฑิตศึกษาโดยคณะวิชา แต่ในปีการศึกษา 2550 มีการจัดตั้งบัณฑิตวิทยาลัยอีกครั้งและดูแลการจัดการศึกษาระดับบัณฑิตศึกษาทั้งหมด

#### การจัดการศึกษาระดับบัณฑิตศึกษา

- พ.ศ. 2540 - ร่วมมือกับ University of Northumbria at Newcastle (UNN) ประเทศอังกฤษ เปิดสอนระดับปริญญาโท สาขาวิชาบริหารธุรกิจ (บธ.ม., M.B.A.)
- พ.ศ. 2541 - เปิดสอนระดับปริญญาโท สาขาวิชาการบริหารการศึกษา (ค.ม.)  
- ร่วมมือกับ UNN เปิดสอนระดับปริญญาเอกสาขาวิชา Human Resource Development ให้กับอาจารย์มหาวิทยาลัยราชภัฏทั่วประเทศ
- พ.ศ. 2543 - เปิดสอนระดับปริญญาโท สาขาวิชาสังคมศาสตร์เพื่อการพัฒนา (ศศ.ม.)
- พ.ศ. 2544 - เปิดสอนระดับปริญญาโท สาขาวิชาวิทยาศาสตร์ศึกษา (วท.ม.)  
- เปิดสอนระดับปริญญาโท สาขาวิชาหลักสูตรและการสอน (ค.ม.)  
- เปิดสอนหลักสูตรประกาศนียบัตรบัณฑิตวิชาชีพครู (ป.บัณฑิต)  
- ดำเนินโครงการประกาศนียบัตรบัณฑิตกองทุนหมู่บ้านตามนโยบายรัฐบาล โดยรับผิดชอบเขตพื้นที่จังหวัดปทุมธานี ปราชญ์บุรี และสระแก้ว
- พ.ศ. 2545 - เปิดสอนระดับปริญญาโท สาขาวิชาบริหารธุรกิจ (บธ.ม., M.B.A.)  
- หลักสูตรประกาศนียบัตรบัณฑิตวิชาชีพครู (ป.บัณฑิต)  
- ปริญญาโท สาขาวิชาการบริหารการศึกษา (ค.ม.)
- พ.ศ. 2548 - เปิดสอนระดับปริญญาโท สาขาวิชาการส่งเสริมสุขภาพ (ค.ม.)
- พ.ศ. 2549 - เปิดสอนระดับปริญญาโท สาขาวิชาการจัดการความขัดแย้งแบบบูรณาการ (ศศ.ม.)



- พ.ศ. 2550
- เปิดสอนระดับปริญญาโท สาขาวิชารัฐประศาสนศาสตร์ (รป.ม.)
  - เปิดสอนระดับปริญญาเอก สาขาวิชารัฐประศาสนศาสตร์ (รป.ด.)
  - เปิดสอนระดับปริญญาเอก สาขาวิชาการบริหารการศึกษา (ค.ด.)
  - เปิดสอนระดับปริญญาเอก สาขาวิชาหลักสูตรและการสอน (ปร.ด.)
  - เปิดสอนระดับปริญญาโท สาขาวิชาเทคโนโลยีพอลิเมอร์ (วท.ม.)
- พ.ศ. 2551
- เปิดสอนระดับปริญญาโท สาขาวิชาเทคโนโลยีการจัดการเกษตร (วท.ม.)
  - ร่วมมือกับองค์กรปกครองส่วนท้องถิ่นพัฒนาบุคลากรระดับปริญญาโท สาขาวิชา  
รัฐประศาสนศาสตร์ (รป.ม.) และสาขาวิชาบริหารธุรกิจ (บธ.ม.)
  - เปิดสอนระดับปริญญาโท สาขาวิชาบริหารธุรกิจมหาบัณฑิตสำหรับผู้บริหาร  
(Executive MBA)
  - เป็นเจ้าภาพจัดงานเสนอผลงานวิจัยระดับบัณฑิตศึกษา แห่งชาติ ครั้งที่ 11
- พ.ศ. 2552
- ร่วมมือกับสถาบันวิจัยวิทยาศาสตร์และเทคโนโลยีแห่งประเทศไทย (วว.) ในการ  
ผลิต บัณฑิตศึกษาระดับปริญญาโทและปริญญาเอกสาขาวิทยาศาสตร์และ  
เทคโนโลยี
- พ.ศ. 2553
- ร่วมมือกับประเทศสาธารณรัฐประชาธิปไตยประชาชนลาว แลกเปลี่ยนอาจารย์  
และนักศึกษาในด้านการสอนและการวิจัย
  - เปิดสอนระดับปริญญาเอก สาขาวิชาบริหารธุรกิจ (บธ.ด.)
  - เปิดสอนระดับปริญญาเอก สาขาวิชาสิ่งแวดล้อมศึกษา (ปร.ด.)
- พ.ศ. 2554
- เปิดสอนระดับปริญญาโท สาขาวิชาสิ่งแวดล้อมศึกษา (วท.ม.)
  - ร่วมมือกับมหาวิทยาลัยราชภัฏเชียงใหม่ ในการทำหลักสูตรระดับบัณฑิตศึกษา  
และแลกเปลี่ยนอาจารย์
  - เปิดสอนระดับปริญญาเอก สาขาวิชานวัตกรรมการจัดการสื่อสาร (ปร.ด.)
  - เปิดสอนระดับปริญญาโท สาขาวิชานวัตกรรมการจัดการสื่อสาร (ศศ.ม.)

## ปรัชญา

“คุณธรรมเด่น เน้นวิชาการ สร้างงานวิจัย เพื่อองค์ความรู้ใหม่ นำไปใช้พัฒนาท้องถิ่น”

## วิสัยทัศน์

บัณฑิตวิทยาลัยเป็นหน่วยงานชั้นนำในการประสานการผลิตบัณฑิตระดับสูงกว่าปริญญาตรีตาม  
มาตรฐานสร้างความร่วมมือกับท้องถิ่น โดยเน้นงานวิจัยสู่ระดับนานาชาติ

### พันธกิจ

1. ประสานงานในการผลิตบัณฑิตระดับบัณฑิตศึกษา ให้เป็นไปตามเกณฑ์มาตรฐานของสำนักงานคณะกรรมการการอุดมศึกษา (สกอ.) และกรอบมาตรฐานคุณวุฒิระดับอุดมศึกษา แห่งชาติ (TQF: HED)
2. ส่งเสริมและสนับสนุนการวิจัยเพื่อสร้างองค์ความรู้ของคณาจารย์และนักศึกษาที่ตอบสนองต่อการแก้ปัญหาของท้องถิ่น
3. พัฒนาและบริหารจัดการระบบด้วยหลักธรรมาภิบาล

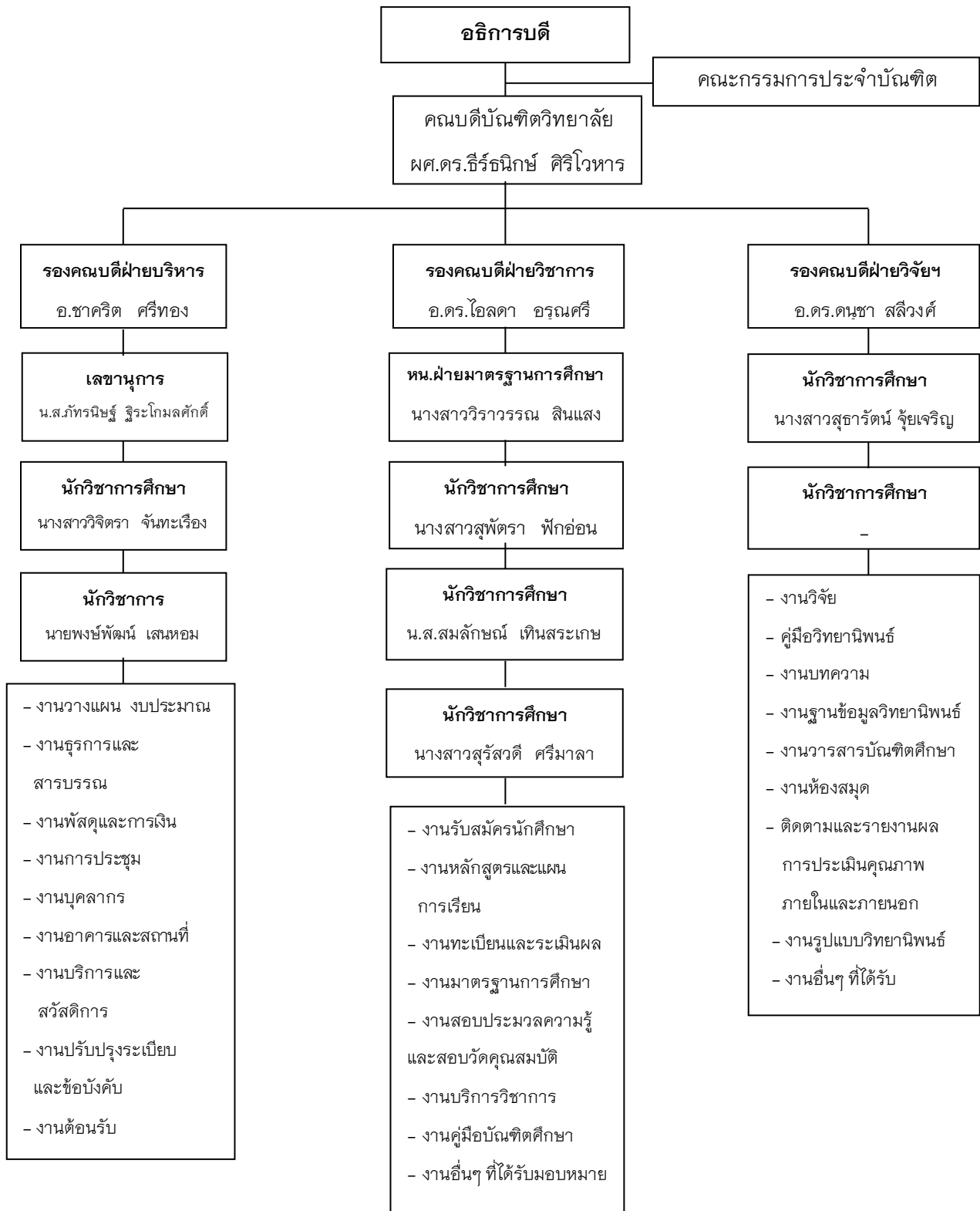
### วัตถุประสงค์

1. เพื่อประสานงานด้านพัฒนาคุณภาพและมาตรฐานของการผลิตบัณฑิตในระดับบัณฑิตศึกษา
2. เพื่อประสานงานให้ผลิตงานวิจัยที่สร้างองค์ความรู้ใหม่ให้มีคุณภาพในระดับสากล และนำไปใช้พัฒนาท้องถิ่น
3. เพื่อให้บริการวิชาการแก่สังคม ร่วมเรียนรู้ และพัฒนาชุมชนให้เข้มแข็ง พึ่งพาตนเองด้วยหลักปรัชญาเศรษฐกิจพอเพียง
4. เพื่อให้มีระบบบริหารงานที่ทันสมัย มีความคล่องตัว โปร่งใส ตรวจสอบได้ และมีการใช้เทคโนโลยีสารสนเทศในการบริหารจัดการ

### นโยบาย

1. นโยบายด้านการศึกษา
2. นโยบายด้านการถ่ายทอดเพิ่มความเข้มแข็งให้บริการวิชาการแก่ชุมชน
3. นโยบายด้านการผลิตครูและพัฒนาครูและบุคลากรทางการศึกษา
4. นโยบายด้านการจัดการศึกษา
5. นโยบายด้านการพัฒนาคุณภาพและมาตรฐานการศึกษา
6. นโยบายด้านการทำนุบำรุงศิลปวัฒนธรรม
7. นโยบายด้านบริหารจัดการ
8. นโยบายด้านการเงิน

โครงสร้างการบริหารงาน



ข้อมูล ณ วันที่ 27 พ.ค. 57

**รายชื่อผู้บริหาร /กรรมการบริหาร**

**รายชื่อผู้บริหาร**

ผู้ช่วยศาสตราจารย์ ดร.ธีรธนิภย์	ศิริไวยหาร	คณบดีบัณฑิตวิทยาลัย
อาจารย์ชาคริต	ศรีทอง	รองคณบดีบัณฑิตวิทยาลัยฝ่ายบริหาร
อาจารย์ ดร.ไอลดา	อรุณศรี	รองคณบดีฝ่ายวิชาการ
อาจารย์ ดร.ตฤษา	สลีวงศ์	รองคณบดีบัณฑิตวิทยาลัยฝ่ายวิจัยและ ประกันคุณภาพ

**รายชื่อกรรมการบริหาร**

1. รองศาสตราจารย์ ดร.สมบัติ	คชสิทธิ์	ประธานกรรมการ
2. รองศาสตราจารย์ศศิรินทร์	เศรษฐวิวัฒน์ปดี	รองประธานกรรมการ
3. ศาสตราจารย์ ดร.ดิเรก	ปัทมสิริวัฒน์	กรรมการผู้ทรงคุณวุฒิ
4. รองศาสตราจารย์ ดร.พรทิพย์	เกตุรานนท์	กรรมการผู้ทรงคุณวุฒิ
5. รองศาสตราจารย์ ดร.ศรีน้อย	ชุ่มคำ	กรรมการ
6. ผู้ช่วยศาสตราจารย์ ดร.อุษา	คงทอง	กรรมการ
7. ผู้ช่วยศาสตราจารย์เจษฎา	ความคุ้นเคย	กรรมการ
8. ผู้ช่วยศาสตราจารย์ ดร.ช่อเพชร	เป้าเงิน	กรรมการ
9. อาจารย์ ดร.สอาด	บรรเจิดฤทธิ์	กรรมการ
10. ศาสตราจารย์ ดร.บุญทัน	ดอกไธสง	กรรมการ
11. ผู้ช่วยศาสตราจารย์ทรงพลธนฤทธิ์	มฤครัฐอินแปลง	กรรมการ
12. ผู้ช่วยศาสตราจารย์ ดร.ศศมล	ผาสุข	กรรมการ
13. รองศาสตราจารย์ ดร.วินัย	วีระพัฒนานนท์	กรรมการ
14. ผู้ช่วยศาสตราจารย์ ดร.ปิ่นรภัส	ถลกภักดี	กรรมการ
15. รองศาสตราจารย์ ดร.มานะ	ชาวเมฆ	กรรมการ
16. ผู้ช่วยศาสตราจารย์ ดร.ธีรธนิภย์	ศิริไวยหาร	กรรมการและเลขานุการ
17. อาจารย์ ดร.ตฤษา	สลีวงศ์	กรรมการและผู้ช่วยเลขานุการ

### คณะกรรมการประจำบัณฑิตวิทยาลัยมีหน้าที่ ดังนี้

1. กำหนดนโยบายเกี่ยวกับการพัฒนาการดำเนินงานจัดการศึกษาและการพัฒนาหลักสูตร การวิจัย การเรียนการสอน และการวัดประเมินผลการศึกษาระดับบัณฑิตศึกษาให้สอดคล้องกับนโยบายของมหาวิทยาลัย
2. พิจารณาเสนอออกระเบียบ ข้อบังคับที่เกี่ยวข้องกับการบริหารและการดำเนินงานจัดการศึกษาระดับบัณฑิตศึกษา
3. ให้ความเห็นชอบหลักสูตรระดับบัณฑิตศึกษาเพื่อเสนอต่อมหาวิทยาลัย
4. พิจารณาอนุมัติกรอบและเกณฑ์มาตรฐานเกี่ยวกับการจัดการทำวิทยานิพนธ์ภาคนิพนธ์ หรือการค้นคว้าอิสระของแต่ละสาขาที่เปิดสอน
5. ควบคุมและติดตามการจัดการศึกษาระดับบัณฑิตศึกษาให้เป็นไปตามเกณฑ์มาตรฐานของสำนักงานคณะกรรมการการอุดมศึกษาและระบบการประกันคุณภาพการศึกษาของมหาวิทยาลัย
6. พิจารณาเสนอของบประมาณที่เกี่ยวข้องกับการจัดการศึกษาระดับบัณฑิตศึกษา
7. ให้ความเห็นชอบรายชื่อผู้สมควรได้รับการแต่งตั้งเป็นประธานคณะกรรมการบริหารหลักสูตรประจำสาขาตามที่คณะที่เปิดสอนระดับบัณฑิตศึกษาหรือบัณฑิตวิทยาลัย
8. จัดทำรายงานผลการปฏิบัติงานเสนอต่อสภามหาวิทยาลัย
9. ให้คำแนะนำและคำปรึกษาเกี่ยวกับแนวทางการบริหารงานเพื่อพัฒนางานบัณฑิตศึกษา
10. ปฏิบัติหน้าที่อื่นตามที่สภามหาวิทยาลัยมอบหมาย

### รายชื่อคณะกรรมการดำเนินงานประกันคุณภาพ

1. ผู้ช่วยศาสตราจารย์ ดร.ธีรธนิษฐ์ศิริ	โหวหาร	ประธานกรรมการ
2. อาจารย์ชาคริต	ศรีทอง	กรรมการ
3. อาจารย์ ดร.ดนุชา	สลีวงศ์	กรรมการ
4. อาจารย์ ดร.ดวงกมล	โพธิ์นาค	กรรมการ
5. ผู้ช่วยศาสตราจารย์ ดร.ประเสริฐ	เรือนะการ	กรรมการ
6. ดร.วีระ	ซีประเสริฐ	กรรมการ
7. อาจารย์ ดร.บุญเรือง	ศรีเหรียญ	กรรมการ
8. อาจารย์มนัส	สายเสมา	กรรมการ
9. นายชรินทร์	สีทับทิม	กรรมการ
10.นางสาวจุไรรัตน์	จรรยา	กรรมการ
11.นางสาวพรทิพย์	กุศลสิริสถาพร	กรรมการ
12.นางทิพชญา	คุณธรรมรักษ์	กรรมการ
13.นางสาวสมลักษณ์	เทินสระเกษ	กรรมการ

14.นางสาวขวัญฤทัย	สกุลเย็น	กรรมการ
15.นายพงษ์พัฒน์	เสนหอม	กรรมการ
16.นางสาวภัทรนิษฐ์	ฐิระโกมลศักดิ์	กรรมการและเลขานุการ
17.นางสาวสุธารัตน์	จ้อยเจริญ	กรรมการและผู้ช่วยเลขานุการ
18.นางสาวอัษฎาณิษฐ์	โคตรชัย	กรรมการและผู้ช่วยเลขานุการ
19.นางบุญยหนู	เทียบแสน	กรรมการและผู้ช่วยเลขานุการ

### อำนาจหน้าที่ของคณะกรรมการบริหารคุณภาพศึกษา

1. สนับสนุนผลักดันให้บุคลากรทุกระดับในทุกหน่วยงานที่อยู่ภายใต้สำนักงานบังคับบัญชาสามารถพัฒนาตัวบ่งชี้ที่รับผิดชอบได้เต็มศักยภาพ เทียบเคียงมาตรฐานสากลในระดับเกณฑ์ที่สูงสุดตามที่มหาวิทยาลัยมอบหมาย
2. สนับสนุนส่งเสริมอำนวยความสะดวกให้กับหน่วยงานที่อยู่ภายใต้สายบังคับบัญชา จัดทำรายงานการประเมินตนเอง และพร้อมรับการประเมินคุณภาพการศึกษา
3. พิจารณาข้อมูลทำงานประกันคุณภาพรายงานแจ้งผลความคืบหน้าของการพัฒนาตัวบ่งชี้ที่เป็นจุดอ่อน/ประเด็นความเสี่ยงนำมาร่วมกันพิจารณาตัดสินใจดำเนินการบริหารองค์กรและมอบหมายผู้ที่มีส่วนเกี่ยวข้องตามสายงานแก้ไขและรายงานผลต่อคณะกรรมการบริหารคุณภาพศึกษา
4. กำกับดำเนินการให้มีการรับรองมาตรฐานและประเมินคุณภาพการศึกษาภายในและภายนอก

### รายชื่อบุคลากร

#### 1) พนักงานมหาวิทยาลัย

นางสาวภัทรนิษฐ์	ฐิระโกมลศักดิ์	เลขานุการบัณฑิตวิทยาลัย
นางสาวสุพัตรา	พักอ่อน	นักวิชาการศึกษา

#### 2) เจ้าหน้าที่ประจำตามสัญญาจ้าง

นางสาววิรารวรรณ	สินแสง	หัวหน้าฝ่ายมาตรฐานการศึกษา
นางสาวสมลักษณ์	เทินสระเกษ	นักวิชาการศึกษา
นางสาววิจิตรา	จันทะเรือง	นักวิชาการศึกษา
นางสาวสุรัสวดี	ศรีมาลา	นักวิชาการศึกษา
นางสาวสุธารัตน์	จ้อยเจริญ	นักวิชาการศึกษา
นายพงษ์พัฒน์	เสนหอม	นักวิชาการศึกษา

รายงานการประเมินตนเอง (Self Assessment Report : SAR ) ประจำปีการศึกษา 2556

จำนวนผู้บริหาร/จำนวนบุคลากร

ประเภท	1 มิถุนายน 2554 - 31 พฤษภาคม 2556									
	เพศ		คุณวุฒิ			ตำแหน่งทางวิชาการ				รวม
	ช	ญ	ตรี	โท	เอก	ดร	ผศ.	รศ.	ศ.	
ผู้บริหารบัณฑิตวิทยาลัย	2	2	-	1	3	3	1	-	-	4
บุคลากรบัณฑิตวิทยาลัย	1	7	3	5	-	-	-	-	-	8

จำนวนผู้บริหารบัณฑิตวิทยาลัย จำนวน 4 คน

จำนวนบุคลากรบัณฑิตวิทยาลัย จำนวน 8 คน

จำนวนนักศึกษา

จำนวนนักศึกษาระดับบัณฑิตศึกษา ปีการศึกษา 2556 ถึงภาคการศึกษา 3/2556

ภาคปกติ	สาขาวิชา	จำนวน/คน
ระดับปริญญาเอก	การบริหารการศึกษา	0
	หลักสูตรและการสอน	0
	รวม	0
รวมภาคปกติทั้งหมด		0
ภาคพิเศษ	สาขาวิชา	จำนวน/คน
ระดับปริญญาเอก	การบริหารการศึกษา	30
	หลักสูตรและการสอน	0
	รวม	30
ระดับปริญญาโท	การบริหารการศึกษา	0
	หลักสูตรและการสอน	20
	บริหารธุรกิจ	65
	เทคโนโลยีการจัดการเกษตร	0
	วิทยาศาสตร์ศึกษา	0
	รัฐประศาสนศาสตร์	0
	รวม	145
รวมภาคพิเศษทั้งหมด		145
รวมภาคปกติและภาคพิเศษทั้งสิ้นจำนวน		145

## 2. ข้อมูลพื้นฐานการดำเนินงานประกันคุณภาพการศึกษา โดยสังเขป ดังนี้

### นโยบายการประกันคุณภาพการศึกษา

เพื่อให้การผลิตบัณฑิตมีคุณภาพเป็นไปตามเกณฑ์มาตรฐาน และตรงความต้องการของสังคม บัณฑิตวิทยาลัย มหาวิทยาลัยราชภัฏวไลยอลงกรณ์ ในพระบรมราชูปถัมภ์ จึงได้ประกาศเป็นนโยบาย ในการประกันคุณภาพการศึกษา ดังนี้

1. ให้ทุกฝ่ายดำเนินการประกันคุณภาพการปฏิบัติงาน เพื่อยกระดับคุณภาพของการบริหารจัดการและคุณภาพของผลผลิตอย่างต่อเนื่อง และให้ถือเป็นส่วนหนึ่งของการบริหารงานตามปกติ
2. ให้ทุกฝ่ายจัดทำมาตรฐานและเกณฑ์การประเมิน เพื่อการดำเนินการประเมินคุณภาพของงานในแต่ละด้านให้สอดคล้องกับมาตรฐานของหน่วยงานต้นสังกัดและมาตรฐานสากล
3. ให้มีการดำเนินการตรวจสอบ และประเมินผลการดำเนินการของทุกฝ่ายภายใต้กรอบและ มาตรฐานที่กำหนด เพื่อเป็นข้อมูลให้ผู้บริหารนำไปใช้ในการพัฒนาระบบการทำงานให้มีประสิทธิภาพ ยิ่งขึ้น
4. สนับสนุนให้อาจารย์ บุคลากรและนักศึกษามีส่วนร่วมในการสร้างระบบการประกัน คุณภาพการศึกษา ตลอดจนตระหนักถึงบทบาทหน้าที่ของแต่ละฝ่ายที่มีส่วนสร้างคุณภาพให้เกิดขึ้น
5. ให้ฝ่ายประกันคุณภาพการศึกษา เป็นหน่วยงานที่พัฒนาระบบ และกลไกการประกัน คุณภาพ ให้สอดคล้องกับกระบวนการดำเนินการพร้อมทั้งติดตาม ดูแล ให้มีการนำระบบการประกัน คุณภาพไปใช้ตรวจสอบและประเมินผลการดำเนินงานของทุกฝ่าย เพื่อให้เกิดกลไกการปรับปรุงอย่าง ต่อเนื่องในทุกฝ่าย
6. ให้ทุกฝ่ายจัดทำระบบประกันคุณภาพการศึกษา ให้สอดคล้องกับระบบการประกัน คุณภาพการศึกษาของบัณฑิตวิทยาลัย ติดตามดูแลให้ทุกฝ่ายมีการดำเนินการตามเป้าหมายและ วัตถุประสงค์ที่กำหนดไว้ตลอดจนประสานงานกับฝ่ายประกันคุณภาพการศึกษา ในการจัดทำแผนการ ประกันคุณภาพประจำปี
7. ผู้บริหารของฝ่ายต่างๆ ต้องนำข้อมูลที่ได้จากรายงานสรุปผลการประเมินคุณภาพ การศึกษา ของคณะกรรมการผู้ตรวจสอบและประเมินคุณภาพภายในของบัณฑิตวิทยาลัย ไปใช้ในการ วางแผนพัฒนาและปรับปรุงระบบการทำงานให้มีประสิทธิภาพยิ่งขึ้น

### แนวปฏิบัติในการประกันคุณภาพการศึกษา

เพื่อให้การดำเนินการประกันคุณภาพการศึกษาในระดับบัณฑิตวิทยาลัย และทุกฝ่าย เป็นไปอย่าง มีประสิทธิภาพและเกิดประสิทธิผล จึงเห็นสมควรให้กำหนดแนวปฏิบัติในการดำเนินการประกันคุณภาพ การศึกษาดังนี้



1. แต่งตั้งคณะกรรมการประกันคุณภาพการศึกษาของบัณฑิตวิทยาลัย ให้เป็นผู้กำหนดนโยบาย รวมถึงให้คำปรึกษา ประสานงาน และตรวจสอบ ตลอดจนกำหนดเกณฑ์มาตรฐาน และตัวบ่งชี้คุณภาพการศึกษา เพื่อให้การดำเนินกิจกรรมการประกันคุณภาพการศึกษาเป็นไปอย่างมีประสิทธิภาพ
2. ฝ่ายประกันคุณภาพการศึกษา ดำเนินกิจกรรมประกันคุณภาพการศึกษา โดยใช้งบประมาณที่มีตามความจำเป็น
3. ฝ่ายประกันคุณภาพการศึกษา บัณฑิตวิทยาลัย แต่งตั้งคณะกรรมการประกันคุณภาพการศึกษาขึ้นเป็นการภายใน เพื่อพัฒนาระบบและกลไกการประกันคุณภาพการศึกษา กำหนดมาตรฐานขั้นต่ำและขั้นสูง และเป้าหมายที่ต้องบรรลุ รวมทั้งกำหนดกิจกรรมการประกันคุณภาพการศึกษาให้เหมาะสมกับหน่วยงาน ประชาสัมพันธ์ภายในหน่วยงานและทำให้เกิดการดำเนินกิจกรรมต่างๆ ขึ้น รวมทั้งมีการติดตาม ตรวจสอบ และประเมินคุณภาพการศึกษาภายในหน่วยงาน
4. บัณฑิตวิทยาลัย จัดทำระบบข้อมูลที่ทันสมัย มีคุณภาพและประสิทธิภาพ เช่น ข้อมูลนักศึกษา บุคลากร วัสดุอุปกรณ์ และอาคารสถานที่สารสนเทศฯ เพื่อนำมาใช้ในการพัฒนาการจัดการศึกษาให้มีคุณภาพและประสิทธิภาพ
5. บัณฑิตวิทยาลัยมีวิธีการให้ได้มาซึ่งผู้บริหารที่มีความรู้ความสามารถในการบริหารจัดการองค์กรและงาน
6. บัณฑิตวิทยาลัยมีการศึกษาความต้องการ ตรวจสอบ ติดตาม และประเมินหลักสูตรอย่างมีระบบ เพื่อนำผลมาใช้ในการพัฒนาและปรับปรุงหลักสูตรให้มีประสิทธิภาพ
7. บัณฑิตวิทยาลัยกำหนดระบบการวัดและประเมินผลการเรียนการสอนอย่างเป็นมาตรฐานและดำเนินการวัดและประเมินผลอย่างมีประสิทธิภาพ
8. บัณฑิตวิทยาลัยมีการประเมินผลประสิทธิภาพการสอนและผลการปฏิบัติงานของบุคลากรอย่างเป็นระบบและสม่ำเสมอ
9. บัณฑิตวิทยาลัย มีการพัฒนาบุคลากรในหน่วยงานทั้งด้านการเพิ่มประสิทธิภาพในการทำงานตามหน้าที่ เช่น การศึกษาต่อ ฝึกอบรม ศึกษาดูงาน และด้านประสบการณ์ทางการวิจัยอย่างทั่วถึงและต่อเนื่อง
10. สนับสนุนให้มีระบบห้องสมุดและระบบสารสนเทศให้ทันสมัยอย่างต่อเนื่อง พอเพียงต่อความต้องการ และมีการติดตามผลการใช้และการบริการอย่างสม่ำเสมอ
11. จัดระบบการติดตามตรวจสอบ และประเมินผล การใช้งานอาคารสถานที่ และทรัพยากรทางการเรียนรู้ต่างๆ อย่างสม่ำเสมอ ตลอดจนการใช้งบประมาณอย่างมีประสิทธิภาพ
12. มีการจัดกิจกรรมการแลกเปลี่ยนข้อมูลเกี่ยวกับการพัฒนาคุณภาพการศึกษาภายในมหาวิทยาลัย และระหว่างมหาวิทยาลัย ทั้งภายในประเทศและต่างประเทศ
13. เปิดโอกาสให้หน่วยงานภายนอกที่เกี่ยวข้องทั้งภาครัฐและเอกชน ได้เข้ามามีส่วนร่วมในการเสนอความคิดเห็นและดำเนินกิจกรรมการประกันคุณภาพการศึกษา

14. มีระบบการเสริมสร้างขวัญและกำลังใจแก่คณาจารย์ และบุคลากรที่รับผิดชอบต่อหน่วยงาน พัฒนาคุณภาพการศึกษาอย่างเหมาะสม

15. จัดทำรายงานการประกันคุณภาพการศึกษาของบัณฑิตวิทยาลัย เผยแพร่แก่ประชาชนและหน่วยงานที่เกี่ยวข้องได้รับทราบอย่างต่อเนื่อง

### การบริหารจัดการ

บัณฑิตวิทยาลัยเป็นหน่วยงานกำกับมาตรฐานสนับสนุนและอำนวยความสะดวก การจัดการศึกษาระดับบัณฑิตศึกษาของมหาวิทยาลัยฯ มีหน้าที่ในการสนับสนุนการจัดการศึกษาและบริหารงานตามนโยบาย และความเห็นชอบของคณะกรรมการประจำบัณฑิตวิทยาลัย โดยประสานงานกับคณะ และหน่วยงานที่เกี่ยวข้อง ดังนี้

1. งานรับสมัครและสอบคัดเลือกนักศึกษาระดับบัณฑิตศึกษาโดยประสานงานการเปิดรับนักศึกษาใหม่กับคณะต่าง ๆ และคณะกรรมการบริหารหลักสูตร
2. งานจัดการเรียนการสอน ประสานการจัดผู้สอนกับคณะต่างๆ จัดกิจกรรมพัฒนาการเรียนการสอน การวัดการประเมินผลการเรียน และการประเมินการสอน
3. งานวิทยานิพนธ์ กำกับการดำเนินงานการทำวิทยานิพนธ์ของนักศึกษา ให้เป็นไปตามระเบียบที่เกี่ยวข้องและข้อกำหนดของคณะกรรมการประจำบัณฑิตวิทยาลัย
4. งานประกันคุณภาพการศึกษา กำกับการปฏิบัติงานตามมาตรฐานประกันคุณภาพบัณฑิตศึกษาและจัดทำรายงานประจำปี
5. จัดฝึกอบรมประชุมสัมมนาตามโครงการต่าง ๆ ที่ได้รับอนุมัติ
6. งานสารบรรณ ตามระเบียบว่าด้วยงานสารบรรณต่างๆ ที่เกี่ยวข้องกับงานบัณฑิตวิทยาลัย ตามขอบเขตที่ได้รับมอบหมายจากมหาวิทยาลัย
7. งานพัสดุดำเนินการจัดซื้อจัดจ้าง ในส่วนงานบัณฑิตวิทยาลัยตามระเบียบว่าด้วยการพัสดุจัดทำทะเบียนและบำรุงรักษาพัสดุครุภัณฑ์และสื่อการสอนบัณฑิตวิทยาลัย
8. งานทะเบียนนักศึกษา ขึ้นทะเบียนนักศึกษาใหม่วางระบบข้อมูลนักศึกษา ดำเนินการเกี่ยวกับการลงทะเบียนของนักศึกษา บันทึกผลการเรียนของนักศึกษาและดำเนินการจัดการศึกษาทุกขั้นตอนจนเสนออนุมัติปริญญา
9. งานตารางเรียนตารางสอน ตารางสอบ และปฏิทินวิชาการ จัดทำตารางสอน ตารางสอบ และปฏิทินวิชาการ เผยแพร่แก่นักศึกษา อาจารย์ และผู้เกี่ยวข้อง
10. งานการเงิน ดำเนินการประสานงานเงินค่าธรรมเนียมต่างๆ กับฝ่ายการเงินเพื่อออกหลักฐานการรับเงิน

รายงานการประเมินตนเอง (Self Assessment Report : SAR ) ประจำปีการศึกษา 2556

11. งานฐานข้อมูลสารสนเทศและเครือข่าย จัดทำฐานข้อมูลด้านการบริหาร ด้านวิชาการ และด้านการวิจัยของบัณฑิตวิทยาลัยให้เป็นปัจจุบันและเผยแพร่ในช่องทางต่างๆ เพื่อประโยชน์ในการบริหารจัดการ

**งบประมาณ และการใช้จ่ายงบประมาณ**

งบประมาณประจำปีงบประมาณ พ.ศ. 2557

ยุทธศาสตร์	จำนวนโครงการ	งบประมาณ	รวม
ยุทธศาสตร์ที่ 1 การพัฒนาคุณภาพบัณฑิตตรงตามความต้องการของสังคม การพัฒนาเศรษฐกิจ และพร้อมเข้าสู่ประชาคมอาเซียน	18	2,310,000	2,310,000
ยุทธศาสตร์ที่ 2 การผลิตผลงานวิจัยและงานสร้างสรรค์ที่มีคุณภาพ เป็นที่ยอมรับในระดับชาติ นานาชาติ	-	-	-
ยุทธศาสตร์ที่ 3 การให้บริการแก่สังคม ท้องถิ่น ชุมชน สถานประกอบการ	-	-	-
ยุทธศาสตร์ที่ 4 การทำนุบำรุง เผยแพร่ สืบสาน ศิลปวัฒนธรรมท้องถิ่น	-	-	-
ยุทธศาสตร์ที่ 5 การบริการและพัฒนาสถาบัน	4	1,69,000	1,69,000
ยุทธศาสตร์ที่ 6 การยกระดับคุณภาพและมาตรฐานการศึกษา	-	-	-
<b>รวม</b>	<b>22</b>	<b>4,000,000</b>	<b>4,000,000</b>

**อาคารและสถานที่**

บัณฑิตวิทยาลัย ตั้งอยู่ที่ ชั้น 4 อาคาร 100 ปี สมเด็จพระศรีนครินทร์

โทร. 02-5291638, 02-5290674 - 7 ต่อ 288

โทรสาร 02-5291638

เว็บไซต์ : <http://grad.vru.ac.th>

**อัตลักษณ์ / เอกลักษณ์ หรือวัฒนธรรมของหน่วยงาน**

**อัตลักษณ์**

บัณฑิตจิตอาสา พัฒนาท้องถิ่น

**เอกลักษณ์**

เป็นสถาบันที่น้อมนำแนวทางการดำเนินชีวิต ตามปรัชญาเศรษฐกิจพอเพียง

## ส่วนที่ 2 ผลการประเมินตนเองตามองค์ประกอบ ตัวบ่งชี้ ประจำปีการศึกษา 2556

### องค์ประกอบที่ 1 ปรัชญา ปณิธาน วัตถุประสงค์และแผนดำเนินการ

#### ตัวบ่งชี้ที่ 1.1 กระบวนการพัฒนาแผน (สกอ.1.1)

ผู้กำกับดูแลตัวบ่งชี้ : อาจารย์ชาคริต ศรีทอง	ผู้จัดเก็บรวบรวมข้อมูล/รายงานผลการดำเนินงาน นางสาวภัทรนิษฐ์ จีระโกมลศักดิ์ นายพงพัฒน์ เสนหอม
โทรศัพท์ : 02-5291638	โทรศัพท์ : 02-5291638
E-mail : charcrit.sritong@gmail.com	E-mail : ptp_2526@hotmail.com, boyarsenal53@gmail.com

#### เกณฑ์การประเมิน :

คะแนน 1	คะแนน 2	คะแนน 3	คะแนน 4	คะแนน 5
มีการดำเนินการ 1 ข้อ	มีการดำเนินการ 2 หรือ 3 ข้อ	มีการดำเนินการ 4 หรือ 5 ข้อ	มีการดำเนินการ 6 หรือ 7 ข้อ	มีการดำเนินการ 8 ข้อ

หมายเหตุ : ปิงบประมาณ

#### ผลการดำเนินงานและผลการประเมินตนเอง

มี	ข้อ	เกณฑ์	ผลดำเนินงาน	หลักฐาน
<input checked="" type="checkbox"/>	1	มีการจัดทำแผนกลยุทธ์ที่สอดคล้องกับนโยบายของสถาบัน โดย การมีส่วนร่วมของบุคลากรในสถาบัน และได้รับความเห็นชอบจากสถาบัน โดยเป็นแผนที่เชื่อมโยงกับปรัชญาหรือปณิธานและพระราชบัญญัติสถาบัน ตลอดจนสอดคล้องกับจุดเน้นของกลุ่มสถาบัน กรอบแผนอุดมศึกษา	บัณฑิตวิทยาลัยมีการแต่งตั้งคณะกรรมการจัดทำแผนกลยุทธ์ (เอกสารหมายเลข สกอ. 1.1.1(3)) คำสั่งบัณฑิตวิทยาลัยที่ 17 1/2 5 5 6 แต่งตั้งคณะกรรมการจัดทำแผนกลยุทธ์ บัณฑิตวิทยาลัย ประจำปี 2556 เพื่อจัดทำแผนกลยุทธ์ให้สอดคล้องกับมหาวิทยาลัย โดยแต่งตั้งคณะกรรมการจัดทำแผนยุทธศาสตร์และแผนปฏิบัติราชการประจำปีงบประมาณ 2556 นั้นวิเคราะห์ความ	<p><b>สกอ. 1.1.1(1)</b> ระเบียบมหาวิทยาลัยฯ ว่าด้วยการจัดตั้งและการบริหารบัณฑิตวิทยาลัย พ.ศ.2550</p> <p><b>สกอ. 1.1.1(2)</b> แผนปฏิบัติการประจำปีการศึกษา 2556</p> <p><b>สกอ. 1.1.1(3)</b> คำสั่งบัณฑิตวิทยาลัยที่ 171/2556 เรื่องแต่งตั้งคณะกรรมการจัดทำแผนกลยุทธ์ บัณฑิตวิทยาลัย ประจำปี 2556</p> <p><b>สกอ. 1.1.1(4)</b> แผนกลยุทธ์บัณฑิตวิทยาลัยและแผนปฏิบัติการประจำปี 2553 -2557</p> <p><b>สกอ. 1.1.1(5)</b> รายงานการประชุม</p>

มี	ข้อ	เกณฑ์	ผลดำเนินงาน	หลักฐาน
		ระยะยาว 15 ปี ฉบับที่ 2 (พ.ศ.2551 – 2565) และ แผนพัฒนา การ ศึ ก ษ า ระดับอุดมศึกษา ฉบับที่ 10 (พ.ศ.2551 – 2554)	สอดคล้องกับ นโยบาย ของ มหาวิทยาลัย โดยบุคลากรร่วม ดำเนินการจัดทำแผนยุทธศาสตร์ และแผนปฏิบัติการ ณ มหาวิทยาลัยเอเซีย และโรงแรม เดอะ โทด์ รีสอร์ท (เอกสาร หมายเลข สกอ.1.1.1(1)-สกอ. 1.1.1(6)) และได้รับความเห็นชอบ จากคณะกรรมการประจำบัณฑิต โดยเป็นแผนที่เชื่อมโยงกับปรัชญา และวิสัยทัศน์ของบัณฑิตวิทยาลัย ตลอดจนสอดคล้องกับจุดเน้นของ มหาวิทยาลัย กรอบ แผน อุดมศึกษาระยะยาว 15 ปี ฉบับที่ 2 และ แผนพัฒนาการศึกษา ระดับอุดมศึกษา ฉบับที่ 10 (พ.ศ. 2551 – 2554)	คณะกรรมการประจำบัณฑิตวิทยาลัย ครั้งที่ 9/2556 <b>สกอ. 1.1.1(6)</b> คำสั่งบัณฑิตวิทยาลัย ที่ 171/2555 เรื่องแต่งตั้งคณะกรรมการ จัดทำแผนปฏิบัติการ ประจำปี 2556
<input checked="" type="checkbox"/>	2	มีการถ่ายทอดแผน กลยุทธ์ระดับ สถาบัน ไปสู่ทุกหน่วยงานภายใน	บัณฑิตวิทยาลัยได้ถ่ายทอด แผนกลยุทธ์ระดับหน่วยงานไปสู่ บุคลากรภายในบัณฑิตวิทยาลัย โดยการจัดทำคำรับรองการ ปฏิบัติราชการบัณฑิตวิทยาลัย ประจำปีงบประมาณ 2556ของ ทุกฝ่าย และกำหนดเป้าหมายใน การดำเนินงานตามแผนกลยุทธ์ พร้อมทั้งกำหนดผู้รับผิดชอบ อย่างเป็นทางการโดยการแต่งตั้ง คณะกรรมการกำกับดูแล รับผิดชอบตัวชี้วัดตามประเด็น ยุทธศาสตร์ (เอกสารหมายเลข สกอ.1.1.2(1)-สกอ. 1.1.2(3))	<b>สกอ. 1.1.2.(1)</b> คำสั่งบัณฑิตวิทยาลัย ที่ 168/2556 เรื่องแต่งตั้ง คณะกรรมการจัดทำกลยุทธ์ สกอ. 1.1.2 (2) รายงานการประชุม ปฏิบัติการจัดทำแผนกลยุทธ์ระดับบัณฑิต วิทยาลัย <b>สกอ. 1.1.2.(3)</b> คำสั่งบัณฑิตวิทยาลัย ที่ และ คำสั่งมหาวิทยาลัย แต่งตั้ง คณะกรรมการกำกับดูแล รับผิดชอบ ตัวชี้วัดตามประเด็นยุทธศาสตร์
<input checked="" type="checkbox"/>	3	มีกระบวนการแปลงแผน กลยุทธ์เป็นแผนปฏิบัติ การประจำปีครบ 4 พันธกิจ คือ ด้านการ	บัณฑิตวิทยาลัย มีการจัด กระบวนการแปลงแผนกลยุทธ์เป็น แผนปฏิบัติการประจำปี มีการ จัดทำแผนไปสู่แผนปฏิบัติการตาม	<b>สกอ. 1.1.3(1)</b> แผนปฏิบัติการบัณฑิต วิทยาลัยประจำปี 2556 <b>สกอ. 1.1.3(2)</b> คำสั่งบัณฑิตวิทยาลัยที่ 172/2556 เรื่อง แต่งตั้งคณะกรรมการ

มี	ข้อ	เกณฑ์	ผลดำเนินงาน	หลักฐาน
		เรียนการสอน การวิจัย การบริการทางวิชาการ และการทำนุบำรุงศิลป และวัฒนธรรม	ประมวลการ (เอกสารหมายเลข สกอ.1.1.3(1)-สกอ. 1.1.3(2))	จัดทำแผนปฏิบัติการประจำปี 2556 ของบัณฑิตวิทยาลัย
<input checked="" type="checkbox"/>	4	มีตัว บ่งชี้ ของ แผน กลยุทธ์ แผนปฏิบัติการ ประจำปี และ ค่า เป้าหมายของแต่ละตัว บ่งชี้ เพื่อวัดความสำเร็จ ของการดำเนินงานตาม แผน กล ยุ ท ธ์ และ แผนปฏิบัติการประจำปี	บัณฑิตวิทยาลัยมีตัวบ่งชี้ของ แผนกลยุทธ์ แผนปฏิบัติการ ประจำปี และค่าเป้าหมายของแต่ละตัวบ่งชี้เพื่อวัดความสำเร็จของการดำเนินงานตามแผนโดยระบุ ลงไปในแผนปฏิบัติการ ของ บัณฑิตวิทยาลัยอย่างชัดเจน (เอกสารหมายเลข สกอ. 1.1.4(1)-สกอ. 1.1.4(3))	<p>สกอ. 1.1.4(1) แผนปฏิบัติการบัณฑิต วิทยาลัยประจำปี 2556 (ใช้เอกสาร ร่วมกับ 1.1.3 (1)</p> <p>สกอ. 1.1. 4(2) คำสั่งบัณฑิตวิทยาลัย ที่ 147/2556 เรื่องแต่งตั้ง คณะกรรมการกำหนดตัวบ่งชี้และ เป้าหมายที่มีความสอดคล้องแผนกล ยุทธ์และแผนปฏิบัติการประจำปี</p> <p>สกอ. 1.1.4(3) รายงานผลการประชุม คณะกรรมการบริหารและบุคลากร บัณฑิตวิทยาลัย ครั้งที่ 9/2556</p>
<input checked="" type="checkbox"/>	5	มีการดำเนินงานตาม แผนปฏิบัติการประจำปี ครบ 3 พันธกิจ	บัณฑิตวิทยาลัยดำเนินงาน ตามแผนปฏิบัติการครบทุก ภารกิจ โดยระบุในรายงานการ ประชุมคณะกรรมการบริหารและ บุคลากร และในรายงานการ ประชุมคณะกรรมการบริหาร มหาวิทยาลัย (เอกสารหมายเลข สกอ. 1.1.5(1)-สกอ. 1.1.5(4))	<p>สกอ. 1.1.5(1) รายงานการประชุม คณะกรรมการบริหารมหาวิทยาลัย</p> <p>สกอ. 1.1.5(2) รายงานการประชุมสภามหาวิทยาลัย</p> <p>สกอ. 1.1.5(3) รายงานการประชุม คณะกรรมการประจำบัณฑิตวิทยาลัย</p> <p>สกอ. 1.1.5(4) รายงานการ คณะกรรมการบริหารและบุคลากร บัณฑิตวิทยาลัย</p>
<input checked="" type="checkbox"/>	6	มีการติดตามผลการ ดำเนินงานตามตัวบ่งชี้ ของแผนปฏิบัติการ ประจำปี อย่างน้อยปีละ 2 ครั้ง และรายงานผล ต่อ ผู้ บ ริ ห า ร เพื่อ พิจารณา	บัณฑิตวิทยาลัยมีการกำกับ ติดตาม การประเมินผลการ ดำเนินงานตามแผน ปฏิบัติ ราชการ โดยมีการรายงานผลการ ปฏิบัติราชการเสนอผู้บริหาร ระดับสูงของบัณฑิตวิทยาลัย และ นำเสนอสภามหาวิทยาลัย (เอกสารหมายเลข สกอ. 1.1.6(1)-สกอ. 1.1.6(8))	<p>สกอ. 1.1.6(1) รายงานการประชุม คณะกรรมการบริหารมหาวิทยาลัย</p> <p>สกอ. 1.1.6(2) รายงานการประชุมสภามหาวิทยาลัย</p> <p>สกอ. 1.1.6(3) รายงานการประชุม คณะกรรมการประจำบัณฑิตวิทยาลัย</p> <p>สกอ. 1.1.6(4) รายงานการ คณะกรรมการบริหารและบุคลากร บัณฑิตวิทยาลัย</p> <p>สกอ. 1.1.6(5) บันทึกข้อความ เรื่องขอ ส่งรายงานผลการดำเนินงานตาม</p>

มี	ข้อ	เกณฑ์	ผลดำเนินงาน	หลักฐาน
				<p>แผนปฏิบัติการราชการประจำปี งบประมาณ 2556 รอบ 6 เดือน <b>สกอ. 1.1. (6)</b> บันทึกข้อความ เรื่องขอ ส่งรายงานผลการดำเนินงานตาม แผนปฏิบัติการราชการประจำปี งบประมาณ 2556 รอบ 9 เดือน <b>สกอ. 1.1.6(7)</b> บันทึกข้อความ เรื่อง รายงานผลการดำเนินงานประกัน คุณภาพการศึกษาศึกษาปีการศึกษา 2556 <b>สกอ. 1.1.6(8)</b> บันทึกข้อความ เรื่อง รายงานผลการปฏิบัติการตามคำ รับรองปฏิบัติการของบัณฑิต วิทยาลัย ปีงบประมาณ 2556 รอบ 12 เดือน</p>
<input checked="" type="checkbox"/>	7	มีการประเมินผลการดำเนินงานตามตัวบ่งชี้ของแผนกลยุทธ์ อย่างน้อยปีละ 1 ครั้ง และรายงานผลต่อผู้บริหารและสภาสถาบันเพื่อพิจารณา	บัณฑิตวิทยาลัย มีการประเมินผลตามแผนปฏิบัติการราชการโดยเปรียบเทียบผลของตัวบ่งชี้กับค่าเป้าหมาย และนำผลการประเมินเข้าวาระการประชุมเพื่อพิจารณาในที่ประชุม เพื่อพิจารณาในที่ประชุมผู้บริหาร ( <b>เอกสารหมายเลข สกอ. 1.1.7(1)-สกอ. 1.1.7(3)</b> )	<p><b>สกอ. 1.1.7(1)</b> บันทึกข้อความ เรื่อง ส่งรายงานผลการดำเนินงานตามตัวบ่งชี้ของแผนกลยุทธ์ <b>สกอ. 1.1.7(2)</b> บันทึกข้อความเรื่องแจ้งมติคณะกรรมการบริหารมหาวิทยาลัย <b>สกอ. 1.1.7(3)</b> รายงานการประชุมคณะกรรมการประจำบัณฑิตวิทยาลัย</p>
<input checked="" type="checkbox"/>	8	มีการนำผลการพิจารณา ข้อคิดเห็นและข้อเสนอแนะของสภาสถาบันไปปรับปรุงแผนกลยุทธ์และแผนปฏิบัติการประจำปี	บัณฑิตวิทยาลัยนำผลการพิจารณา ข้อคิดเห็นและข้อเสนอแนะคณะกรรมการประจำบัณฑิตวิทยาลัยไปปรับปรุงแผนกลยุทธ์และแผนปฏิบัติการประจำปี ไปปรับปรุงแผนกลยุทธ์ และแผนปฏิบัติการประจำปี ( <b>เอกสารหมายเลข สกอ. 1.1.8(1)-สกอ. 1.1.8(3)</b> )	<p><b>สกอ. 1.1.8(1)</b> แผนปฏิบัติการ บัณฑิตวิทยาลัยปีงบประมาณ 2556 <b>สกอ. 1.1.8(2)</b> แผนกลยุทธ์ ระยะ 5 ปี (พ.ศ.2553-2557) ของบัณฑิตวิทยาลัย <b>สกอ. 1.1.8(3)</b> รายงานการตรวจประกันคุณภาพภายในปี 2555</p>

การประเมินตนเอง

คำเป้าหมาย	ผลการดำเนินงาน	คะแนนประเมินตนเอง	การบรรลุเป้าหมาย
8 ข้อ	8 ข้อ	5 คะแนน	บรรลุ

จุดแข็ง/แนวทางเสริมจุดแข็ง/จุดที่ควรพัฒนา/ข้อเสนอแนะในการปรับปรุง/วิธีปฏิบัติที่ดี/นวัตกรรม

จุดแข็ง

บัณฑิตวิทยาลัยมีการกำหนดปรัชญา หรือปณิธาน ของบัณฑิตวิทยาลัย มีแนวทางการพัฒนาปรับปรุง การจัดทำเอกสาร เว็บไซต์ (Website) ประชาสัมพันธ์ให้บุคลากรในหน่วยงานอื่นในมหาวิทยาลัย นักศึกษาและ ประชาคมให้รับทราบการทำงานของบัณฑิตวิทยาลัย ได้เพิ่มมากขึ้น

แนวทางเสริมจุดแข็ง

-

จุดที่ควรพัฒนา

บัณฑิตวิทยาลัยต้องปรับปรุงการจัดทำเอกสาร เว็บไซต์ (Website) ประชาสัมพันธ์ให้หน่วยงานอื่นใน มหาวิทยาลัย นักศึกษาและประชาคมให้รับทราบการทำงานของบัณฑิตวิทยาลัยให้เพิ่มมากขึ้น

ข้อเสนอแนะในการปรับปรุง

-

วิธีปฏิบัติที่ดี/นวัตกรรม

-



## องค์ประกอบที่ 7 การบริหารและการจัดการ

### ตัวบ่งชี้ที่ สกอ.7.1 ภาวะผู้นำของสภาสถาบันและผู้บริหารทุกระดับของสถาบัน

ผู้กำกับดูแลตัวบ่งชี้ : อาจารย์ชาคริต ศรีทอง	ผู้จัดเก็บรวบรวมข้อมูล/รายงานผลการดำเนินงาน นางสาวภัทรนิษฐ์ วิริยะโกมลศักดิ์ นายพงษ์พัฒน์ เสนหอม
โทรศัพท์ : 02-5291638	โทรศัพท์ : 02-5291638
E-mail : charcrit.sritong@gmail.com	E-mail : ptp_2526@hotmail.com boyarsenal53@gmail.com

#### เกณฑ์การประเมิน :

คะแนน 1	คะแนน 2	คะแนน 3	คะแนน 4	คะแนน 5
มีการดำเนินการ 1 ข้อ	มีการดำเนินการ 2 หรือ 3 ข้อ	มีการดำเนินการ 4 หรือ 5 ข้อ	มีการดำเนินการ 6 ข้อ	มีการดำเนินการ 7 ข้อ

#### ผลการดำเนินงานและผลการประเมินตนเอง

มี	ข้อ	เกณฑ์	ผลดำเนินงาน	หลักฐาน
<input checked="" type="checkbox"/>	1	สภาสถาบันปฏิบัติหน้าที่ตามที่กฎหมายกำหนดครบถ้วนและมีการประเมินตนเองตามหลักเกณฑ์ที่กำหนดล่วงหน้า	คณะกรรมการประจำบัณฑิตวิทยาลัยทุกคนได้รับการชี้แจงและทำความเข้าใจเกี่ยวกับกฎหมาย ข้อบังคับต่างๆ ที่เกี่ยวข้องของบัณฑิตวิทยาลัย โดยเฉพาะพระราชบัญญัติสถาบัน ทิศทางการพัฒนามหาวิทยาลัย ฯลฯ และมีการชี้แจงและทำความเข้าใจเกี่ยวกับบทบาทหน้าที่ ที่มีต่อบัณฑิตวิทยาลัย ก่อนปฏิบัติหน้าที่ผู้มีส่วนเกี่ยวข้องได้จัดส่งคำสั่ง ข้อบังคับต่างๆ และกรอบทิศทาง การพัฒนามหาวิทยาลัย ให้คณะกรรมการได้รับทราบ (เอกสารหมายเลข สกอ.7.1.1(1)-สกอ. 7.1.1(6)) มีการแต่งตั้งคณบดีบัณฑิตวิทยาลัยและรองคณบดีบัณฑิตวิทยาลัย พร้อมทั้งหนังสือมอบงานให้รองคณบดีบัณฑิตวิทยาลัย และเรื่องการจัดตั้งและการบริหารบัณฑิตวิทยาลัย พ.ศ. 2550 ซึ่งแสดงให้ทราบภารกิจของบัณฑิตวิทยาลัย, ผู้บริหารบัณฑิตวิทยาลัยทุกคนได้รับการชี้แจงและทำ	<b>สกอ. 7.1.1(1)</b> ข้อบังคับสภามหาวิทยาลัยราชภัฏวไลยอลงกรณ์ฯ ว่าด้วยพนักงานมหาวิทยาลัย พ.ศ. 2553 <b>สกอ. 7.1.1(2)</b> ข้อบังคับสภามหาวิทยาลัยราชภัฏวไลยอลงกรณ์ ในพระบรมราชูปถัมภ์ ว่าด้วยวินัย และการรักษาวินัย สำหรับพนักงานในมหาวิทยาลัย พ.ศ. 2552 <b>สกอ. 7.1.1(3)</b> ระเบียบมหาวิทยาลัยว่าด้วยการจัดตั้งและการบริหารบัณฑิตวิทยาลัย พ.ศ. 2550 <b>สกอ. 7.1.1(4)</b> ข้อบังคับสภามหาวิทยาลัยราชภัฏวไลยอลงกรณ์ ในพระบรมราชูปถัมภ์ จังหวัดปทุมธานี ว่าด้วยการสรรหาคณบดี พ.ศ. 2552

มี	ข้อ	เกณฑ์	ผลดำเนินงาน	หลักฐาน
			<p>ความเข้าใจเกี่ยวกับกฎหมาย ข้อบังคับต่างๆ ของสถาบัน เพื่อให้ทราบถึงบทบาทหน้าที่ต่าง ๆ ก่อนจะปฏิบัติงาน และผู้บริหารได้กำหนดนโยบายการบริหารงานที่มีความสอดคล้องกับสถาบัน ประเทศ ซึ่งนโยบายดังกล่าวได้มีการประกาศ เผยแพร่ รวมถึงประวัติของผู้บริหารก็ได้มีเผยแพร่บนเว็บไซต์ของบัณฑิตวิทยาลัย นอกจากนี้มีรายงานการติดตามตรวจสอบ ซึ่งบัณฑิตวิทยาลัยจะมีการประชุมคณะผู้บริหารและบุคลากรบัณฑิตวิทยาลัย ซึ่งแต่ละฝ่ายจะรายงานความก้าวหน้า อุปสรรคการทำงานต่างๆ (เอกสารหมายเลข สกอ.7.1.1(1)-สกอ.7.1.1(7))</p>	<p><b>สกอ. 7.1.1(5)</b> คำสั่งสภามหาวิทยาลัย เรื่องแต่งตั้งคณบดีบัณฑิตวิทยาลัย</p> <p><b>สกอ. 7.1.1(6)</b> คำสั่งมหาวิทยาลัย เรื่องแต่งตั้งผู้รักษาราชการแทนคณบดีบัณฑิตวิทยาลัย</p> <p><b>สกอ. 7.1.1(7)</b> ปฏิทิน กำหนดการประชุมคณะกรรมการบริหารและบุคลากรบัณฑิตวิทยาลัย ประจำปี 2556</p>
<input checked="" type="checkbox"/>	2	ผู้บริหารมีวิสัยทัศน์ กำหนดทิศทาง การดำเนินงาน และสามารถถ่ายทอดไปยังบุคลากรทุกระดับมีความสามารถในการวางแผนกลยุทธ์ มีการนำข้อมูลสารสนเทศเป็นฐานในการปฏิบัติงานและพัฒนาศาสนา	<p>บัณฑิตวิทยาลัยมีผู้บริหารมีวิสัยทัศน์ กำหนดทิศทาง การดำเนินงาน และสามารถถ่ายทอดไปยังบุคลากรทุกระดับ มีความสามารถในการวางแผนกลยุทธ์ มีการนำข้อมูลสารสนเทศเป็นฐานในการปฏิบัติงานและพัฒนาบัณฑิตวิทยาลัย โดยผู้บริหารได้กำหนดทิศทาง การดำเนินงาน และได้ถ่ายทอดไปยังบุคลากร โดยให้ลงนามรับรอง ในด้านการวางแผนการดำเนินงาน และได้จัดโครงการจัดทำแผนยุทธศาสตร์และการกำหนดคำรับรองปฏิบัติราชการ บัณฑิตวิทยาลัย ประจำปีงบประมาณ 2556 ซึ่งครอบคลุมทุกด้าน ทั้งนี้ คณาจารย์ บุคลากรมีส่วนร่วมในการจัดทำ และอำนวยความสะดวกในการปฏิบัติงานโดยการนำข้อมูลสารสนเทศเป็นฐานในการปฏิบัติงานและพัฒนาบัณฑิตวิทยาลัย</p> <p>(เอกสารหมายเลข สกอ.7.1.2(1)-สกอ.7.1.2(8))</p>	<p><b>สกอ. 7.1.2(1)</b> ประกาศบัณฑิตวิทยาลัย เรื่อง การทบทวนปรัชญา วิสัยทัศน์ พันธกิจ</p> <p><b>สกอ. 7.1.2(2)</b> ประกาศนโยบายการบริหารงานบัณฑิตวิทยาลัย เรื่อง นโยบายการบริหารงานบัณฑิตวิทยาลัย</p> <p><b>สกอ. 7.1.2(3)</b> รายงานการประชุมคณะกรรมการบริหารและบุคลากร 1/2557</p> <p><b>สกอ. 7.1.2(4)</b> โครงการจัดทำแผนยุทธศาสตร์และการกำหนดคำรับรองปฏิบัติราชการบัณฑิตวิทยาลัย ประจำปีงบประมาณ 2556</p> <p><b>สกอ. 7.1.2(5)</b> แผนพัฒนาบุคลากรระยะ 5 ปี</p> <p><b>สกอ. 7.1.2(6)</b> แผนปฏิบัติการบัณฑิตวิทยาลัย ประจำปีงบประมาณ 2556</p> <p><b>สกอ. 7.1.2 (7)</b> เว็บไซต์ของ</p>

มี	ข้อ	เกณฑ์	ผลดำเนินงาน	หลักฐาน
				บัณฑิตวิทยาลัย http://grad.vru.ac.th/ <b>สกอ. 7.1.2(8)</b> รายงานการประชุมคณะกรรมการบริหารและบุคลากรบัณฑิตวิทยาลัย
<input checked="" type="checkbox"/>	3	ผู้บริหารมีการกำกับติดตามและประเมินผลการดำเนินงานตามที่มอบหมาย รวมทั้งสามารถสื่อสารแผนและผลการดำเนินงานของสถาบันไปยังบุคลากรในสถาบัน	<p>ผู้บริหารมีการกำกับ ติดตามและ ประเมินผลการดำเนินงานตามที่มอบหมาย ทั้งอย่างเป็นทางการและไม่เป็นทางการ มีการพูดคุยและสอบถามผลการดำเนินงาน เพื่อช่วยแก้ไข ปัญหาให้ทันเหตุการณ์ อย่างสม่ำเสมอ และนำเสนอต่อคณะผู้บริหาร</p> <p>ผู้บริหารบัณฑิตวิทยาลัยได้กำกับดูแล ติดตามผลการดำเนินงาน โดยประชุมคณะกรรมการบริหารและบุคลากรของบัณฑิตวิทยาลัย จัดทำรายงานผลการดำเนินงาน รอบ 9 เดือน และ 12 เดือน ต่อสถาบัน พร้อมแจ้งผลการดำเนินงานต่อบุคลากรทุกระดับผ่านการประชุม เว็บไซต์ และ ทบทวนผลการดำเนินงานด้านต่างๆ เพื่อการปรับ แผนการดำเนินงานต่อไป (เอกสารหมายเลข สกอ.7.1.3(1)-สกอ.7.1.3(2))</p>	<p><b>สกอ. 7.1.3(1)</b> รายงานการประชุมคณะกรรมการประจำบัณฑิตวิทยาลัย</p> <p><b>สกอ. 7.1.3(2)</b> รายงานการประชุมสภามหาวิทยาลัย เรื่อง รายงานผลการดำเนินงาน ตาม เกณฑ์การประเมินคุณภาพ ภายในของ สกอ.</p>
<input checked="" type="checkbox"/>	4	ผู้บริหารสนับสนุนให้บุคลากรในสถาบันมีส่วนร่วมในการบริหารจัดการ ให้อำนาจในการตัดสินใจ แก่บุคลากรตามความเหมาะสม	<p>ผู้บริหารสนับสนุนให้บุคลากรในสถาบันมีส่วนร่วมในการบริหารจัดการ ให้อำนาจในการตัดสินใจ แก่บุคลากรตามความเหมาะสม</p> <p>ผู้บริหารมีระบบการสื่อสาร 2 ทางเพื่อรับฟังข้อคิดเห็นและข้อเสนอแนะบุคลากร และบุคลากรทั่วไป โดย เปิดเว็บไซต์ ให้แสดงความคิดเห็น พร้อมทั้งมีตู้รับความคิดเห็น /ผู้รับผลการประเมินความพึงพอใจของผู้ใช้บริการ มีการมอบอำนาจให้รองคณบดีมีอำนาจในการตัดสินใจ เพื่อความคล่องตัว (เอกสารหมายเลข สกอ.</p>	<p><b>สกอ. 7.1.4(1)</b> สายตรงคณบดีผ่านเว็บไซต์ http://grad.vru.ac.th/</p> <p><b>สกอ. 7.1.4(2)</b> คำสั่งมอบอำนาจให้รองคณบดีปฏิบัติราชการแทนคณบดี</p> <p><b>สกอ. 7.1.4(3)</b> สรุปผลการดำเนินงานอาจารย์ และบุคลากรผู้มีผลงานดีเด่น ประจำปี 2556</p> <p><b>สกอ. 7.1.4(4)</b> ภาพตู้รับความคิดเห็น</p>

มี	ข้อ	เกณฑ์	ผลดำเนินงาน	หลักฐาน
			7.1.4(1)-สกอ. 7.1.4(7))	<p><b>สกอ. 7.1.4(5)</b> คำสั่งมหาวิทยาลัย เรื่องแต่งตั้งคณะกรรมการประกันคุณภาพ</p> <p><b>สกอ. 7.1.4(6)</b> คำสั่งมหาวิทยาลัย เรื่องแต่งตั้งเจ้าหน้าที่บริหารพัสดุ/จ้างและตรวจสอบครุภัณฑ์</p> <p><b>สกอ. 7.1.4(7)</b> คำสั่งบัณฑิตวิทยาลัย เรื่องแต่งตั้งคณะกรรมการบริหารความเสี่ยง</p>
<input checked="" type="checkbox"/>	5	ผู้บริหารถ่ายทอดความรู้และส่งเสริมพัฒนาผู้ร่วมงาน เพื่อให้สามารถทำงานบรรลุวัตถุประสงค์ของสถาบัน	<p>ผู้บริหารถ่ายทอดความรู้และส่งเสริมพัฒนาผู้ร่วมงาน เพื่อให้สามารถทำงานบรรลุวัตถุประสงค์ของสถาบัน</p> <p>ผู้บริหารถ่ายทอดความรู้แก่บุคลากรผ่านการประชุม การสนทนา การพูดคุย เพื่อเพิ่มทักษะการปฏิบัติ และมีคู่มือปฏิบัติงานบุคลากรสำหรับ จัดอบรม เพื่อเป็นแนวทางในการปฏิบัติให้สามารถบรรลุเป้าหมายที่กำหนดไว้ได้ (<b>เอกสารหมายเลข สกอ.7.1.5(1)-สกอ. 7.1.5(2))</b>)</p>	<p><b>สกอ. 7.1.5(1)</b> คู่มือการปฏิบัติงานบุคลากร ของบัณฑิตวิทยาลัย</p> <p><b>สกอ. 7.1.5(2)</b> คำสั่งและหนังสือส่งรายชื่อบุคลากรเข้าร่วมอบรม/สัมมนา</p>
<input checked="" type="checkbox"/>	6	ผู้บริหารบริหารงานด้วยหลักธรรมาภิบาล โดยคำนึงถึงประโยชน์ของสถาบันและผู้มีส่วนได้ส่วนเสีย	<p>ผู้บริหารบริหารงานด้วยหลักธรรมาภิบาล โดยคำนึงถึงประโยชน์ของสถาบันและผู้มีส่วนได้ส่วนเสีย</p> <p><b>หลักประสิทธิผล</b> โดยมีผลการดำเนินงานที่ปฏิบัติแล้วเสร็จตามภารกิจที่กำหนด (<b>เอกสารหมายเลข สกอ.7.1.6(1)</b>) รายงานผลการดำเนินงานประจำปีการศึกษา 2555</p> <p><b>หลักประสิทธิภาพ</b> มีระบบสารสนเทศเพื่อการบริหารงานให้เกิดประสิทธิภาพได้แก่ มีโปรแกรมบริการข้อมูล สำหรับฐานข้อมูลงานทะเบียนและงานจัดการเรียนการสอน</p>	<p><b>สกอ. 7.1.6(1)</b> รายงานผลการดำเนินงานประจำปีการศึกษา 2556</p> <p><b>สกอ. 7.1.6(2)</b> ระบบการจัดการข้อมูลการลงทะเบียน</p> <p><b>สกอ. 7.1.6(3)</b> เว็บไซต์ของบัณฑิตวิทยาลัยที่แสดงการเผยแพร่ข้อมูล ข่าวสาร และแผนพับประชาสัมพันธ์ แผนปฏิบัติการ บัณฑิตวิทยาลัย ประจำปีงบประมาณ 2556</p> <p><b>สกอ. 7.1.6(4)</b> ประวัติผู้บริหารของบัณฑิตวิทยาลัยจากเว็บไซต์</p>

มี	ชื่อ	เกณฑ์	ผลดำเนินงาน	หลักฐาน
			<p>(เอกสารหมายเลข สกอ.7.1.6(2)) โปรแกรมบริการข้อมูล <u>หลักการตอบสนอง</u> มีการให้บริการข้อมูล ข่าวสารที่หลากหลายช่องทาง มีการรับ สมัครนักศึกษาหลากหลายวิธี เพื่อ ตอบสนองนโยบายการจัดการศึกษา (เอกสารหมายเลข สกอ.7.1.6(3)) เว็บไซต์ของบัณฑิตวิทยาลัยที่แสดงการ เผยแพร่ข้อมูล ข่าวสาร และแผ่นพับ ประชาสัมพันธ์ <u>หลักความรับผิดชอบ</u> ผู้บริหารของบัณฑิต วิทยาลัยได้รับการแต่งตั้งเป็นกรรมการ หรือคณะทำงานในกิจการของ มหาวิทยาลัยราชภัฏวไลยอลงกรณ์ ฯ อย่างต่อเนื่อง และภายนอก (เอกสาร หมายเลข สกอ.7.1.6(4)-สกอ.7.1.6(7)) <u>หลักความโปร่งใส</u> มีการเปิดเผยข้อมูล ที่เป็นประโยชน์ต่อการพัฒนาบัณฑิต วิทยาลัย ทุกฝ่ายงานมีการดำเนินงานที่ สามารถตรวจสอบได้ทุกขั้นตอน <u>หลักการมีส่วนร่วม</u> มีการบริหารงานและ กำกับ การดำเนินงาน ในรูป ของ คณะกรรมการ มีการแบ่งงานตาม โครงสร้างการบริหารของหน่วยงาน และมี การ แต่งตั้ง บุ ค ล ก ร ร ่วม เป็น คณะกรรมการ และคณะทำงานต่างๆ เช่น คณะกรรมการบริหารความเสี่ียง คณะกรรมการประกันคุณภาพการศึกษา (เอกสารหมายเลข สกอ.7.1.6(6)) คำสั่ง แต่งตั้งคณะกรรมการประกันคุณภาพ การศึกษา และ (เอกสารหมายเลข สกอ. 7.1.6(8)) คำสั่งแต่งตั้งคณะกรรมการการ จัดการความเสี่ียง <u>หลักการกระจายอำนาจ</u> มีการแต่งตั้งรอง คณบดีบัณฑิตวิทยาลัยแต่ละฝ่าย และ</p>	<p><a href="http://grad.vru.ac.th/">http://grad.vru.ac.th/</a> สกอ. 7.1.6(5) คำสั่งแต่งตั้ง คณะกรรมการประจำบัณฑิต วิทยาลัย สกอ. 7.1.6(6) คำสั่งแต่งตั้ง คณะกรรมการประกันคุณภาพ การศึกษา สกอ. 7.1.6(7) คำสั่งแต่งตั้ง สภาคณะผู้บริหารบัณฑิตศึกษา แห่งประเทศไทย สกอ. 7.1.6(8) คำสั่งแต่งตั้ง คณะกรรมการการจัดการความ เสี่ียง สกอ. 7.1.6(9) คำสั่งแต่งตั้ง รองคณบดีบัณฑิตวิทยาลัย สกอ. 7.1.6(10) หนังสือ มอบหมายงาน สกอ. 7.1.6(11) คู่มือ จรรยาบรรณวิชาชีพอาจารย์ สกอ. 7.1.6(12) เอกสาร ประกอบการอบรมพนักงาน มหาวิทยาลัยความรู้ด้าน กฎหมาย ระเบียบ สกอ. 7.1.6(13) รายงานการ ประชุมคณะกรรมการบริหาร และบุคลากร สกอ. 7.1.6(14) เว็บไซต์ประวัติ คณะผู้บริหารบัณฑิตวิทยาลัย สกอ. 7.1.6(15) รายงานผล การใช้จ่ายงบประมาณ ปีงบประมาณ 2556</p>

มี	ข้อ	เกณฑ์	ผลดำเนินงาน	หลักฐาน
			<p>หนังสือมอบหมายงาน</p> <p>(เอกสารหมายเลข สกอ.7.1.6(9)-สกอ.7.1.6(10))</p> <p><u>หลักนิติธรรม</u> มีการบริหารงานโดยถือปฏิบัติตามกฎหมาย กฎระเบียบ ข้อบังคับของมหาวิทยาลัย</p> <p>(เอกสารหมายเลข สกอ.7.1.6(11)) <u>คู่มือ</u> จรรยาบรรณวิชาชีพอาจารย์</p> <p>(เอกสารหมายเลข สกอ.7.1.6(12)) เอกสารประกอบ การอบรมพนักงานมหาวิทยาลัยความรู้ด้านกฎหมาย ระเบียบ <u>หลักความเสมอภาค</u> มีการมอบหมายให้บุคลากรรับผิดชอบงานตามภารกิจหลักทุกคนบุคลากรทุกคนปฏิบัติงานภายใต้ กฎระเบียบ ข้อบังคับมหาวิทยาลัย</p> <p>(เอกสารหมายเลข สกอ.7.1.6(10))</p> <p>หนังสือมอบหมายงาน</p> <p><u>หลักมุ่งมั่น</u> <u>ฉันทามติ</u> มีการประชุมบุคลากรเพื่อรับฟังความคิดเห็น ข้อเสนอแนะ และมีมติร่วมกันเพื่อดำเนินงาน (เอกสารหมายเลข สกอ.7.1.6(13)) รายงานการประชุมคณะกรรมการบริหารและบุคลากร เดือนละ 1 ครั้ง</p> <p>ผู้บริหารมีการเปิดเผยประวัติ รายงานการประเมินตนเอง รายงานผลการดำเนินงานผ่านเว็บไซต์ (เอกสารหมายเลข สกอ.7.1.6(14)) เว็บไซต์ประวัติคณะผู้บริหาร (เอกสารหมายเลข สกอ.7.1.6(15)) มีการรายงานการใช้จ่ายงบประมาณเสนอต่อมหาวิทยาลัย ปีงบประมาณ 2556 รายไตรมาสไตรมาสที่ 1 ถึง 4</p>	
<input checked="" type="checkbox"/>	7	สถาบันประเมินผลการบริหารงานของสถาบันและผู้บริหารนำผลการประเมินไป	<p>คณะกรรมการบริหารบัณฑิตวิทยาลัย ได้ดำเนินการประเมินผลการปฏิบัติงานของคณบดี (เอกสารหมายเลข สกอ. 7.1.7(1))</p>	<p>สกอ. 7.1.7.(1) รายงานผลการติดตาม ตรวจสอบ และประเมินผลงานของคณบดี</p>

มี	ข้อ	เกณฑ์	ผลดำเนินงาน	หลักฐาน
		ปรับปรุงการบริหารงาน อย่างเป็นรูปธรรม		

#### การประเมินตนเอง

ค่าเป้าหมาย	ผลการดำเนินงาน	คะแนนประเมินตนเอง	การบรรลุเป้าหมาย
7 ข้อ	7 ข้อ	5 คะแนน	บรรลุ

#### จุดแข็ง/แนวทางเสริมจุดแข็ง/จุดที่ควรพัฒนา/ข้อเสนอแนะในการปรับปรุง/วิธีปฏิบัติที่ดี/นวัตกรรม

##### จุดแข็ง

ผู้บริหารบัณฑิตวิทยาลัยยึดหลักธรรมาภิบาลในการบริหารงาน มีการติดตาม ผลการดำเนินงานอยู่เสมอ และสนับสนุนส่งเสริมให้ทุกคนมีส่วนร่วมในการดำเนินงาน ร่วมแสดงความคิดเห็นในการบริหารโดยการประชุมของบัณฑิตวิทยาลัย

##### แนวทางเสริมจุดแข็ง

-

##### จุดที่ควรพัฒนา

การดำเนินงานของบัณฑิตวิทยาลัยเกี่ยวข้องกับคณาจารย์และนักศึกษาเป็นส่วนใหญ่ ดังนั้น การดำเนินงานและการบริหารงานจึงจำเป็นต้องมีการปรับเปลี่ยนวิธีการทำงาน การบริหารให้สอดคล้องกับความต้องการของผู้มีส่วนได้ส่วนเสียอยู่เสมอ ซึ่งเป็นอุปสรรคที่จะต้องมีการปรับเปลี่ยนแผนปฏิบัติงานอยู่ตลอดเวลา ทำให้การวางแผนงานระยะยาวทำได้ยาก

##### ข้อเสนอแนะในการปรับปรุง

-

##### วิธีปฏิบัติที่ดี/นวัตกรรม

-

**ตัวบ่งชี้ที่ สกอ.7.2 การพัฒนาสถาบันสู่สถาบันเรียนรู้**

ผู้กำกับดูแลตัวบ่งชี้ : อาจารย์ ดร.ไอลดา อรุณศรี	ผู้จัดเก็บรวบรวมข้อมูล/รายงานผลการดำเนินงาน นางสาววิราวรรณ สิ้นแสง นางสาวสมลักษณ์ เทินสระเกษ นางสาวสุพัตรา พักอ่อน นางสาวสุรัสวดี ศรีมาลา
โทรศัพท์ : 02-5291638	โทรศัพท์ : 02-5291638
E-mail : iladaa@yahoo.com	E-mail : wiyada_ok@hotmail.com ai-ying_vip@hotmail.com supatta_pui@hotmail.com purattana@hotmail.com

**เกณฑ์การประเมิน :**

คะแนน 1	คะแนน 2	คะแนน 3	คะแนน 4	คะแนน 5
มีการดำเนินการ 1 ข้อ	มีการดำเนินการ 2 ข้อ	มีการดำเนินการ 3 ข้อ	มีการดำเนินการ 4 ข้อ	มีการดำเนินการ 5 ข้อ

**ผลการดำเนินงานและผลการประเมินตนเอง**

มี	ข้อ	เกณฑ์	ผลดำเนินงาน	หลักฐาน
<input checked="" type="checkbox"/>	1	มีการกำหนดประเด็นความรู้และเป้าหมายของการจัดการความรู้ที่สอดคล้องกับแผนกลยุทธ์ของสถาบันอย่างน้อยครอบคลุมพันธกิจด้านการผลิตบัณฑิตและด้านการวิจัย	บัณฑิตวิทยาลัยมีคำสั่งแต่งตั้งคณะกรรมการจัดการความรู้ การพัฒนาสถาบันสู่การเรียนรู้ ที่ 272/2556 ลงวันที่ 19 ตุลาคม 2556 ( <b>เอกสารหมายเลข สกอ.7.2.1 (1)</b> ) และคำสั่งบัณฑิตวิทยาลัย ที่ 061/2557 เรื่องแต่งตั้งคณะกรรมการจัดการความรู้ การพัฒนาสถาบันสู่การเรียนรู้ ลงวันที่ 27 มีนาคม 2557 ( <b>เอกสารหมายเลข สกอ.7.2.1 (2)</b> ) เพื่อทำหน้าที่กำหนดประเด็นความรู้และเป้าหมายของการจัดการความรู้ที่สอดคล้องกันแผนกลยุทธ์ระยะ 5 ปี (ปี พ.ศ.2553-2557) ของบัณฑิตวิทยาลัย ( <b>เอกสารหมายเลข สกอ.7.2.1 (3)</b> ) ได้มีการประชุม ร่วมกันพิจารณา แผนการจัดการความรู้ บัณฑิตวิทยาลัย ประจำปี	<b>สกอ. 7.2.1(1)</b> คำสั่งบัณฑิตวิทยาลัย ที่ 272/2556 เรื่องแต่งตั้งคณะกรรมการจัดการความรู้ การพัฒนาสถาบันสู่การเรียนรู้ ลงวันที่ 19 ตุลาคม 2556 <b>สกอ. 7.2.1(2)</b> คำสั่งบัณฑิตวิทยาลัย ที่ 061/2557 เรื่องแต่งตั้งคณะกรรมการจัดการความรู้ การพัฒนาสถาบันสู่การเรียนรู้ ลงวันที่ 27 มีนาคม 2557 <b>สกอ. 7.2.1(3)</b> แผนกลยุทธ์ระยะ 5 ปี (ปี พ.ศ. 2553-2557)



มี	ข้อ	เกณฑ์	ผลดำเนินงาน	หลักฐาน
			<p>2556 (เอกสารหมายเลข สกอ.7.2.1 (4)) ในการประชุมคณะกรรมการจัดการความรู้ การพัฒนาสถาบันสู่การเรียนรู้ ครั้งที่ 1/2556 วันพุธที่ 27 พฤศจิกายน 2556 (เอกสารหมายเลข สกอ.7.2.1 (5)) ได้กำหนดประเด็นความรู้ครอบคลุมพันธกิจด้านการผลิตบัณฑิตและด้านการวิจัย ได้แก่</p> <ul style="list-style-type: none"> <li>- ด้านการผลิตบัณฑิต มีการจัดอบรม เรื่อง “เทคนิคการจัดเก็บเอกสารหลักฐานเพื่อการประเมินคุณภาพการศึกษาภายใน” และ เรื่อง “ระบบงานทะเบียนและประมวลผล”</li> <li>- ด้านการวิจัย มีการจัดอบรมเชิงปฏิบัติการ เรื่อง “การวิเคราะห์ข้อมูลด้วยสถิติขั้นสูงด้วยโปรแกรม LISREL” และ นำเสนอต่อคณะกรรมการบริหารและบุคลากรบัณฑิตวิทยาลัย ครั้งที่ 1/2557 เดือนมกราคม 2557 (เอกสารหมายเลข สกอ.7.2.1 (6))</li> </ul>	<p><b>สกอ. 7.2.1(4)</b> แผนการจัดการความรู้ บัณฑิตวิทยาลัย ประจำปี 2556</p> <p><b>สกอ. 7.2.1(5)</b> รายงานการประชุมคณะกรรมการจัดการความรู้ ครั้งที่ 1/2556 วันพุธที่ 27 พฤศจิกายน 2556</p> <p><b>สกอ. 7.2.1(6)</b> รายงานการประชุมคณะกรรมการบริหารและบุคลากรบัณฑิตวิทยาลัย ครั้งที่ 1/2557 เดือนมกราคม 2557</p>
<input checked="" type="checkbox"/>	2	กำหนดบุคลากรกลุ่มเป้าหมายที่จะพัฒนาความรู้และทักษะด้านการผลิตบัณฑิตและด้านการวิจัยอย่างชัดเจนตามประเด็นความรู้ที่กำหนดในข้อ 1	<p>บัณฑิตวิทยาลัยมีการกำหนดบุคลากรกลุ่มเป้าหมายที่จะพัฒนาความรู้และทักษะด้านการผลิตบัณฑิตและด้านวิจัย คือ บุคลากรบัณฑิตวิทยาลัย ไว้ในแผนการจัดการความรู้ บัณฑิตวิทยาลัย ประจำปี 2556 (เอกสารหมายเลข สกอ.7.2.2 (1))</p> <p>บัณฑิตวิทยาลัยมีการสำรวจความต้องการในการฝึกอบรมของบุคลากร ประจำปี 2556 เพื่อนำมากำหนดเป็นประเด็นสำหรับใช้ในกระบวนการจัดการความรู้ให้ได้องค์ความรู้ที่เป็นประโยชน์ต่อการพัฒนาคุณภาพ (เอกสารหมายเลข สกอ.7.2.2(2))</p>	<p><b>สกอ. 7.2.2(1)</b> แผนการจัดการความรู้ บัณฑิตวิทยาลัย ประจำปี 2556</p> <p><b>สกอ. 7.2.2(2)</b> แบบสำรวจความต้องการในการฝึกอบรมของบุคลากร ประจำปี 2556</p>

มี	ข้อ	เกณฑ์	ผลดำเนินงาน	หลักฐาน
☑	3	มีการ แบ่งปัน และ แลกเปลี่ยนเรียนรู้จาก ความรู้ ทักษะของผู้มี ประสบการณ์ตรง (tacit knowledge) เพื่อค้นหา แนว ปฏิบัติ ที่ดี ตาม ประเด็นความรู้ที่กำหนด ในข้อ 1 และเผยแพร่ไปสู่ บุคลากรกลุ่มเป้าหมายที่กำหนด	<p>บัณฑิตวิทยาลัยมีการแบ่งปันและ แลกเปลี่ยนเรียนรู้จากความรู้ ทักษะของผู้ มีประสบการณ์ตรง (tacit knowledge) เพื่อ ค้นหาแนวปฏิบัติที่ดีตามประเด็นความรู้ที่ กำหนด และเผยแพร่ไปสู่นักบุคลากร กลุ่มเป้าหมายทั้งในและนอกหน่วยงาน</p> <p>1 บัณฑิตวิทยาลัย ได้เชิญบุคลากรที่มี ความรู้ความสามารถมาถ่ายทอดความรู้ และร่วมแลกเปลี่ยนเรียนรู้ร่วมกัน ดังนี้</p> <ul style="list-style-type: none"> <li>- ด้านการผลิตบัณฑิต ได้แก่ โครงการจัดการความรู้ KM บัณฑิต วิทยาลัย เรื่อง “เทคนิคการจัดเก็บเอกสาร หลักฐานเพื่อการประเมินคุณภาพ การศึกษาภายใน และเรื่อง “ระบบงาน ทะเบียนและประมวลผล” (เอกสาร หมายเลข สกอ.7.2.3 (1))</li> <li>- ด้านการวิจัย ได้แก่ โครงการ ฝึกอบรมเชิงปฏิบัติการหลักสูตร เรื่อง “การวิเคราะห์ข้อมูลด้วยสถิติขั้นสูงด้วย โปรแกรม LISREL” (เอกสารหมายเลข สกอ.7.2.3 (2))</li> </ul> <p>2 บัณฑิตวิทยาลัยส่งเสริมให้มี บรรยากาศและวัฒนธรรมการเรียนรู้ ภายในบัณฑิตวิทยาลัย และจัดสรร งบประมาณในการจัดโครงการ/กิจกรรม การจัดการความรู้เพื่อส่งเสริมและ สนับสนุนให้มีการบริหารจัดการความรู้ทั้ง ภายในและภายนอกบัณฑิตวิทยาลัย ปรากฏไว้ในแผนปฏิบัติการ ปีงบประมาณ 2556 (เอกสารหมายเลข สกอ.7.2.3 (3)) และแผนปฏิบัติการ ปีงบประมาณ 2557 (เอกสารหมายเลข สกอ.7.2.3 (4))</p>	<p><b>สกอ. 7.2.3(1)</b> รายงานผลการ ดำเนินงานโครงการ การจัดการ ความรู้ KM บัณฑิตวิทยาลัย เรื่อง “เทคนิคการจัดเก็บ เอกสารประกอบการประกัน คุณภาพการศึกษาภายใน” และ เรื่อง “ระบบงานทะเบียนและ ประมวลผล” ในวันที่ 30 เมษายน 2557 และวันที่ 1 พฤษภาคม 2557 ณ ห้อง ประชุม 15-409 ชั้น 4 อาคาร 100 ปี สมเด็จพระศรีนครินทร์</p> <p><b>สกอ. 7.2.3(2)</b> รายงานผลการ ดำเนินงานโครงการฝึกอบรม เชิงปฏิบัติการหลักสูตร เรื่อง “การวิเคราะห์ข้อมูลด้วยสถิติ ขั้นสูงด้วยโปรแกรม LISREL” ระหว่างวันที่ 28-30 มีนาคม 2557 ณ มหาวิทยาลัยราชภัฏ วไลยอลงกรณ์ ในพระบรม ราชูปถัมภ์</p> <p><b>สกอ. 7.2.3(3)</b> แผนปฏิบัติ ราชการบัณฑิตวิทยาลัย ประจำปีงบประมาณ 2556</p> <p><b>สกอ. 7.2.3(4)</b> แผนปฏิบัติ ราชการบัณฑิตวิทยาลัย ประจำปีงบประมาณ 2557</p>

มี	ข้อ	เกณฑ์	ผลดำเนินงาน	หลักฐาน
<input checked="" type="checkbox"/>	4	มีการรวบรวมความรู้ตามประเด็นความรู้ที่กำหนดในข้อ 1 ทั้งที่มีอยู่ในตัวบุคคลและแหล่งเรียนรู้อื่นๆ ที่เป็นแนวปฏิบัติที่ดีมาพัฒนาและจัดเก็บอย่างเป็นระบบ โดยเผยแพร่ออกมาเป็นลายลักษณ์อักษร (explicit knowledge)	<p>บัณฑิตวิทยาลัยมีการรวบรวมความรู้ตามประเด็นความรู้ที่กำหนดไว้ในข้อที่ 1 ทั้งที่มีอยู่ในตัวบุคคลและแหล่งการเรียนรู้ อื่น ๆ ที่เป็นแนวปฏิบัติที่ดีมาพัฒนาและจัดเก็บอย่างเป็นระบบ โดยเผยแพร่ออกมาเป็นลายลักษณ์อักษร โดยมีรายละเอียดดังนี้</p> <p>1 บัณฑิตวิทยาลัยมีคณะกรรมการจัดการความรู้ การพัฒนาสถาบันสู่การเรียนรู้ (เอกสารหมายเลข สกอ.7.2.4 (1))-สกอ.7.2.4 (2)) เพื่อทำหน้าที่ในการวิเคราะห์ สังเคราะห์ ความรู้ทั้งที่มีอยู่ในตัวบุคคล และแหล่งเรียนรู้ อื่น ๆ ที่เป็นแนวปฏิบัติที่ดีมาพัฒนาและจัดเป็นหมวดหมู่เก็บอย่างมีระบบไว้บนเว็บไซต์การจัดการความรู้ บัณฑิตวิทยาลัย (เอกสารหมายเลข สกอ.7.2.4 (3))</p> <p>2 บัณฑิตวิทยาลัยมีการใช้ประโยชน์จากเทคโนโลยีสารสนเทศเพื่อเพิ่มประสิทธิภาพการบริหารจัดการ และเผยแพร่ความรู้ในองค์กร ให้เกิดความประหยัดและเกิดประโยชน์สูงสุด โดยจัดทำบนเว็บไซต์การจัดการความรู้ บัณฑิตวิทยาลัย ได้แก่ เอกสารประกอบวิธีการใช้งานระบบงานทะเบียนและประมวลผล (เอกสารหมายเลข สกอ.7.2.4 (4)) เอกสารประกอบการบรรยาย วิธีการวิเคราะห์ข้อมูลด้วยสถิติขั้นสูงด้วยโปรแกรม LISREL (เอกสารหมายเลข สกอ.7.2.4 (5))</p>	<p><b>สกอ. 7.2.4(1)</b> คำสั่งบัณฑิตวิทยาลัย ที่ 272/2556 เรื่อง แต่งตั้งคณะกรรมการจัดการความรู้ การพัฒนาสถาบันสู่การเรียนรู้ ลงวันที่ 19 ตุลาคม 2556</p> <p><b>สกอ. 7.2.4(2)</b> คำสั่งบัณฑิตวิทยาลัย ที่ 061/2557 เรื่อง แต่งตั้งคณะกรรมการจัดการความรู้ การพัฒนาสถาบันสู่การเรียนรู้ ลงวันที่ 27 มีนาคม 2557</p> <p><b>สกอ. 7.2.4(3)</b> เว็บไซต์การจัดการความรู้ บัณฑิตวิทยาลัย <a href="http://grad.vru.ac.th/km/index.php">http://grad.vru.ac.th/km/index.php</a></p> <p><b>สกอ. 7.2.4(4)</b> เอกสารประกอบวิธีการใช้งานระบบงานทะเบียนและประมวลผล</p> <p><b>สกอ. 7.2.4(5)</b> เอกสารประกอบการบรรยาย วิธีการวิเคราะห์ข้อมูลด้วยสถิติขั้นสูงด้วยโปรแกรม LISREL</p>
<input checked="" type="checkbox"/>	5	มีการนำความรู้ที่ได้จากการจัดการความรู้ในปีการศึกษาปัจจุบันหรือปีการศึกษาที่ผ่านมาที่เป็นลายลักษณ์อักษร	<p>บัณฑิตวิทยาลัยมีการนำความรู้ที่ได้จากการจัดการความรู้ในปีการศึกษา 2555 ที่เป็นลายลักษณ์อักษร และจากความรู้ ทักษะของผู้มีประสบการณ์ตรงที่เป็นแนวปฏิบัติที่ดีมาปรับใช้ในการปฏิบัติงานจริง ดังนี้</p>	<p><b>สกอ. 7.2.5(1)</b> เว็บไซต์การจัดการความรู้ บัณฑิตวิทยาลัย <a href="http://grad.vru.ac.th/km/index.php">http://grad.vru.ac.th/km/index.php</a></p> <p><b>สกอ. 7.2.5(2)</b> เอกสาร</p>

มี	ข้อ	เกณฑ์	ผลดำเนินงาน	หลักฐาน
		<p>(explicit knowledge) และจากความรู้ ทักษะของผู้มีประสบการณ์ตรง (tacit knowledge) ที่เป็นแนวปฏิบัติที่ดีมาปรับใช้ในการปฏิบัติงานจริง</p>	<p>1 บัณฑิตวิทยาลัย กำหนดให้ ผู้รับผิดชอบกิจกรรมการจัดการความรู้ วิเคราะห์ความรู้จากแนวปฏิบัติที่ดีแหล่งต่าง ๆ รวบรวมเผยแพร่ไว้บนเว็บไซต์การจัดการความรู้ บัณฑิตวิทยาลัย <b>(เอกสารหมายเลข สกอ.7.2.5 (1))</b></p> <p>2 บัณฑิตวิทยาลัย ได้ติดตาม วัดผลตามประเด็นความรู้และเป้าหมายของการจัดการความรู้ โดยนำไปใช้ให้เกิดประโยชน์ในด้านการผลิตบัณฑิต และดำเนินงานวิจัย ดังนี้</p> <p>ด้านการผลิตบัณฑิต ความรู้จากการอบรม เรื่อง “ระบบงานทะเบียนและประมวลผล” มีการจัดทำเอกสารวิธีการใช้งานระบบงานทะเบียนและประมวลผล <b>(เอกสารหมายเลข สกอ.7.2.5 (2))</b> และความรู้จากการอบรม เรื่อง “เทคนิคการจัดเก็บเอกสารหลักฐานเพื่อการประเมินคุณภาพการศึกษาภายใน” มีเอกสารประกอบเทคนิคการจัดเก็บเอกสารหลักฐานเพื่อการประเมินคุณภาพการศึกษาภายใน <b>(เอกสารหมายเลข สกอ.7.2.5 (3))</b> เผยแพร่บนเว็บไซต์การจัดการความรู้ บัณฑิตวิทยาลัย เพื่อเป็นแนวปฏิบัติที่ดีในการใช้งาน</p> <p>ด้านการวิจัย ความรู้จากการอบรม เรื่อง “การวิเคราะห์ข้อมูลด้วยสถิติขั้นสูงด้วยโปรแกรม LISREL” มีเอกสารประกอบวิธีการวิเคราะห์ข้อมูลด้วยสถิติขั้นสูงด้วยโปรแกรม LISREL <b>(เอกสารหมายเลข สกอ.7.2.5 (4))</b> เผยแพร่บนเว็บไซต์การจัดการความรู้ บัณฑิตวิทยาลัย เพื่อเป็นแนวปฏิบัติที่ดีในการใช้งาน</p> <p>3 บัณฑิตวิทยาลัย มีกลไกการนำผลการประเมินคุณภาพจากภายในและภายนอก ด้านการจัดการความรู้มาปรับปรุงและพัฒนา ระบบและกลไกการจัดการความรู้ของบัณฑิต</p>	<p>วิธีการใช้งานระบบงานทะเบียนและประมวลผล</p> <p><b>สกอ. 7.2.5(3)</b> เอกสารประกอบเทคนิคการจัดเก็บเอกสารหลักฐานเพื่อการประเมินคุณภาพการศึกษาภายใน</p> <p><b>สกอ. 7.2.5(4)</b> เอกสารประกอบวิธีการวิเคราะห์ข้อมูลด้วยสถิติขั้นสูงด้วยโปรแกรม LISREL</p> <p><b>สกอ. 7.2.5(5)</b> รายงานการประเมินตนเอง บัณฑิตวิทยาลัย ประจำปีการศึกษา 2556</p> <p><b>สกอ. 7.2.5(6)</b> รายงานสรุปผลการตรวจประเมินคุณภาพการศึกษาภายใน ประจำปีการศึกษา 2555 (ข้อมูล 1 มิถุนายน 2555-31 พฤษภาคม 2556)</p> <p><b>สกอ. 7.2.5(7)</b> สรุปการดำเนินการตามแผนการจัดการความรู้ ประจำปี 2556</p> <p><b>สกอ. 7.2.5(8)</b> รายงานการประชุมคณะกรรมการจัดการความรู้ การพัฒนาสถาบันสู่การเรียนรู้ ครั้งที่ 1/2557 วันพุธที่ 7 พฤษภาคม 2557</p>

มี	ข้อ	เกณฑ์	ผลดำเนินงาน	หลักฐาน
			<p>วิทยาลัย ดังนี้</p> <p>- บัณฑิตวิทยาลัย มีการจัดทำรายงานการประเมินตนเอง บัณฑิตวิทยาลัย ประจำปี การศึกษา 2556 (เอกสารหมายเลข สกอ.7.2.5 (5)) โดยนำผลรายงานสรุปผลการตรวจประเมินคุณภาพการศึกษากายใน ประจำปีการศึกษา 2555 (ข้อมูล 1 มิถุนายน 2555-31 พฤษภาคม 2556) (เอกสารหมายเลข สกอ.7.2.5 (6)) โดยนำข้อเสนอแนะมาปรับปรุงและพัฒนา</p> <p>- คณะกรรมการการจัดการความรู้ มี การพิจารณา สรุปผลการดำเนินการตามแผนการจัดการความรู้ บัณฑิตวิทยาลัย (เอกสารหมายเลข สกอ.7.2.5 (7)) เพื่อสรุปผลสัมฤทธิ์ที่เกิดขึ้นตามเป้าประสงค์ที่กำหนดไว้ในแผนกลยุทธ์ของบัณฑิตวิทยาลัย และแผนการจัดการความรู้ บัณฑิตวิทยาลัย ในการประชุมคณะกรรมการการจัดการความรู้ การพัฒนาสถาบันสู่การเรียนรู้ ครั้งที่ 1/2557 วันพุธที่ 7 พฤษภาคม 2557 (เอกสารหมายเลข สกอ.7.2.5 (8))</p>	

#### การประเมินตนเอง

ค่าเป้าหมาย	ผลการดำเนินงาน	คะแนนประเมินตนเอง	การบรรลุเป้าหมาย
5 ข้อ	5 ข้อ	5 คะแนน	บรรลุ

#### จุดแข็ง/แนวทางเสริมจุดแข็ง/จุดที่ควรพัฒนา/ข้อเสนอแนะในการปรับปรุง/วิธีปฏิบัติที่ดี/นวัตกรรมจุดแข็ง

1. บัณฑิตวิทยาลัยมีการกำหนดประเด็นความรู้และเป้าหมายของการจัดการความรู้ที่สอดคล้องกับแผนกลยุทธ์ของคณะด้านการผลิตบัณฑิตและด้านงานวิจัย
2. บัณฑิตวิทยาลัยกำหนดบุคลากรกลุ่มเป้าหมายที่จะพัฒนาความรู้และทักษะด้านการผลิตบัณฑิตและด้านงานวิจัยอย่างชัดเจน

3. บัณฑิตวิทยาลัยการมีการติดตามและรายงานผลการดำเนินงานเพื่อปรับปรุงและพัฒนาด้านการผลิตบัณฑิตและด้านการวิจัย

แนวทางเสริมจุดแข็ง

-

จุดที่ควรพัฒนา

บัณฑิตวิทยาลัยควรมีการส่งเสริมให้มีความรู้ความเข้าใจเกี่ยวกับการจัดการความรู้อย่างต่อเนื่อง

ข้อเสนอแนะในการปรับปรุง

-

วิธีปฏิบัติที่ดี/นวัตกรรม

-

#### ตัวบ่งชี้ที่ สกอ.7.4 ระบบบริหารความเสี่ยง

ผู้กำกับดูแลตัวบ่งชี้ : อาจารย์ ดร.ไอลดา อรุณศรี	ผู้จัดเก็บรวบรวมข้อมูล/รายงานผลการดำเนินงาน นางสาววิราวรรณ สิ้นแสง นางสาวสมลักษณ์ เทินสระเกษ นางสาวสุพัตรา พักอ่อน นางสาวสุรัสวดี ศรีมาลา
โทรศัพท์ : 02-5291638	โทรศัพท์ : 02-5291638
E-mail : iladaa@yahoo.com	E-mail : wiyada_ok@hotmail.com ai-ying_vip@hotmail.com supatta_pui@hotmail.com purattana@hotmail.com

เกณฑ์การประเมิน :

คะแนน 1	คะแนน 2	คะแนน 3	คะแนน 4	คะแนน 5
มีการดำเนินการ 1 ข้อ	มีการดำเนินการ 2 ข้อ	มีการดำเนินการ 3 หรือ 4 ข้อ	มีการดำเนินการ 5 ข้อ	มีการดำเนินการ 6 ข้อ

ผลการดำเนินงานและผลการประเมินตนเอง

มี	ข้อ	เกณฑ์	ผลดำเนินงาน	หลักฐาน
<input checked="" type="checkbox"/>	1	มี การ แต่ง ตั้ง คณะกรรมการหรือ คณะทำงานบริหาร ความเสี่ยง โดยมี ผู้บริหารระดับสูงและ ตัวแทนที่รับผิดชอบพันธกิจหลักของสถาบันร่วม เป็นคณะกรรมการหรือ คณะทำงาน	บัณฑิตวิทยาลัยมี การ แต่ง ตั้ง คณะกรรมการหรือ คณะทำงานบริหาร ความเสี่ยง โดยมีผู้บริหารระดับสูงและ ตัวแทนที่รับผิดชอบพันธกิจหลักของ สถาบันร่วมเป็น คณะกรรมการหรือ คณะทำงานหลักเกณฑ์การประเมิน การบริหาร ความเสี่ยงบัณฑิตวิทยาลัย โดยมี การระบุรายละเอียด การทำงานของ คณะกรรมการบริหาร ความเสี่ยง ได้แก่ วิเคราะห์และระบุ ความเสี่ยง ประเมิน โอกาสและผลกระทบของ ความเสี่ยง จัดทำแผนบริหาร ความเสี่ยง ติดตามและ ประเมินผล และนำผลการประเมินและ ข้อเสนอแนะไปปรับปรุงพัฒนา (เอกสาร หมายเลข สกอ.7.4.1(1) ถึง สกอ.7.4.1 (2))	<b>สกอ.7.4.1(1)</b> คำสั่งแต่งตั้ง คณะกรรมการบริหาร ความเสี่ยง ที่ 1427/2556 ลงวันที่ 31 กรกฎาคม 2556 <b>สกอ.7.4.1(2)</b> คำสั่งแต่งตั้ง คณะกรรมการบริหาร ความเสี่ยง ที่ 391/2557 ลงวันที่ 5 มีนาคม 2557
<input checked="" type="checkbox"/>	2	มีการวิเคราะห์และระบุ ความเสี่ยง และปัจจัยที่ ก่อให้เกิด ความเสี่ยง อย่างน้อย 3 ด้าน ตาม บริบทของสถาบัน ตัวอย่างเช่น - ความเสี่ยงด้าน ทรัพยากร (การเงิน งบประมาณ ระบบ เทคโนโลยีสารสนเทศ อาคารสถานที่) - ความเสี่ยงด้าน ยุทธศาสตร์ หรือกลยุทธ์ ของสถาบัน - ความเสี่ยงด้าน นโยบาย กฎหมาย ระเบียบ ข้อบังคับ - ความเสี่ยงด้านการ	บัณฑิตวิทยาลัยได้ทำการวิเคราะห์และ ระบุความเสี่ยงและปัจจัยที่ก่อให้เกิด ความเสี่ยง อย่างน้อย 3 ด้าน ปรากฏอยู่ในรายงานผลการ สัมรวจการประเมินวิเคราะห์ ความเสี่ยง (เอกสารหมายเลข สกอ.7.4.2(1)) คณะกรรมการบริหาร ความเสี่ยงมีการ ประชุมวิเคราะห์และระบุ ความเสี่ยงได้ พิจารณาถึงเหตุการณ์ในอนาคตที่มีโอกาสที่ จะเกิดขึ้นและส่งผลกระทบต่อสถาบันด้าน ชื่อเสียง คุณภาพการศึกษา รวมถึงความ สูญเสียด้านชีวิตบุคลากร และทรัพย์สินของ สถาบันเป็นสำคัญ อย่างน้อย 3 ด้าน ตาม บริบทของสถาบัน ได้แก่ 1. ด้านทรัพยากร (ระบบเทคโนโลยีสารสนเทศ อาคารสถานที่) 2. ความเสี่ยงด้านการปฏิบัติงาน 3. ความ เสี่ยงด้านนโยบาย กฎหมาย ระเบียบ ข้อบังคับ ปรากฏอยู่ในรายงานการประชุมคณะกรรมการ ความเสี่ยง ครั้งที่ 1/2556 วันอังคารที่ 13	<b>สกอ.7.4.2(1)</b> รายงานผลการ สัมรวจการประเมินวิเคราะห์ ความเสี่ยง <b>สกอ.7.4.2(2)</b> รายงานการ ประชุมกรรมการบริหาร ความเสี่ยง ครั้งที่ 1/2556 วันอังคารที่ 13 สิงหาคม 2556 <b>สกอ.7.4.2(3)</b> แผนบริหาร ความเสี่ยงบัณฑิตวิทยาลัย ประจำปี 2556 <b>สกอ.7.4.2(4)</b> รายงานการ ประชุมคณะกรรมการบริหาร และบุคลากรบัณฑิตวิทยาลัย ครั้งที่ 9/2556 เดือนกันยายน 2556

มี	ข้อ	เกณฑ์	ผลดำเนินงาน	หลักฐาน
		<p>ปฏิบัติงาน เช่น ความเสี่ยงของกระบวนการบริหารหลักสูตร การบริหารงานวิจัย ระบบงาน ระบบประกันคุณภาพ</p> <ul style="list-style-type: none"> <li>- ความเสี่ยงด้านบุคลากรและความเสี่ยงด้านธรรมาภิบาล โดยเฉพาะจรรยาบรรณของอาจารย์และบุคลากร</li> <li>- ความเสี่ยงจากเหตุการณ์ภายนอก</li> <li>- อื่น ๆ ตามบริบทของสถาบัน</li> </ul>	<p>สิงหาคม 2556 (เอกสารหมายเลข สกอ. 7.4.2(2)) ถึง (สกอ.7.4.2(3))</p> <p>บัณฑิตวิทยาลัยได้รายงานการติดตามผลการดำเนินงานตามแผนบริหารความเสี่ยงของบัณฑิตวิทยาลัย ปรากฏอยู่ในรายงานการประชุมคณะกรรมการบริหารและบุคลากรบัณฑิตวิทยาลัย ครั้งที่ 9/2556 เดือนกันยายน 2556 (เอกสารหมายเลข สกอ.7.4.2(4))</p>	
<input checked="" type="checkbox"/>	3	<p>มีการประเมินโอกาสและผลกระทบของความเสี่ยงและจัดลำดับความเสี่ยงที่ได้จากการวิเคราะห์ในข้อ 2</p>	<p>บัณฑิตวิทยาลัยมีการประเมินโอกาสและผลกระทบของความเสี่ยงและจัดลำดับความเสี่ยงที่ได้วิเคราะห์ในข้อ 2 รายละเอียด ดังนี้</p> <p>1 บัณฑิตวิทยาลัยมีจัดระดับความเสี่ยงเชิงปริมาณและเชิงคุณภาพที่สะท้อนถึงความเสี่ยงระดับสูง กลาง ต่ำ มีการประเมินโอกาสและผลกระทบความเสี่ยงโดยประเมินความรุนแรงมาก ถ้ากระทบต่อความเชื่อมั่นคุณภาพทางการศึกษาของสถาบัน และขวัญกำลังใจและความปลอดภัยในการทำงาน ปรากฏอยู่ในแผนบริหารความเสี่ยงบัณฑิตวิทยาลัย ประจำปี 2556 (เอกสารหมายเลข สกอ. 7.4.3 (1))</p> <p>2 บัณฑิตวิทยาลัยมีการกำหนดเกณฑ์การประเมินความเสี่ยงในด้านโอกาสและผลกระทบ ในรายงานการประชุมคณะกรรมการบริหารความเสี่ยง (เอกสาร</p>	<p>สกอ.7.4.3(1) แผนบริหารความเสี่ยงบัณฑิตวิทยาลัย ประจำปี 2556</p> <p>สกอ.7.4.3(2) รายงานการประชุมคณะกรรมการบริหารความเสี่ยงของบัณฑิตวิทยาลัย ครั้งที่ 2/2556 วันอังคารที่ 12 พฤศจิกายน 2556</p>



มี	ข้อ	เกณฑ์	ผลดำเนินงาน	หลักฐาน
			<b>หมายเลข สกอ.7.4.3(1)</b>	
<input checked="" type="checkbox"/>	4	มีการจัดทำแผนบริหาร ความเสี่ยงที่มีระดับ ความเสี่ยงสูง และ ดำเนินการตามแผน	บัณฑิตวิทยาลัยมีมาตรการควบคุม ความเสี่ยงโดยใช้เทคนิค 4T คือ Take การ ยอมรับความเสี่ยง Treat การลดหรือ ควบคุมความเสี่ยง Transfer การโอนหรือ การกระจายความเสี่ยง การหยุดหรือการ หลีกเลี่ยง Terminate เพื่อลดมูลเหตุของแต่ ละโอกาสที่สถาบันจะเกิดความเสียหายใน คู่มือบริหาร ความเสี่ยง ( <b>เอกสาร หมายเลข สกอ.7.4.4(1)</b> ) และมีการจัดทำ แผนบริหาร ความเสี่ยง ( <b>เอกสาร หมายเลข สกอ.7.4.4(2)</b> ) ที่มีระดับความ เสี่ยงสูง และดำเนินการตามแผนในการ ประชุมคณะกรรมการบริหารความเสี่ยง ( <b>เอกสารหมายเลข สกอ.7.4.4(3)</b> )	<b>สกอ.7.4.4(1)</b> คู่มือบริหาร ความเสี่ยง ประจำปี 2556 <b>สกอ.7.4.4(2)</b> แผนบริหาร ความเสี่ยงประจำปี 2556 <b>สกอ.7.4.4(3)</b> รายงานการ ประชุมคณะกรรมการบริหาร ความเสี่ยงของบัณฑิตวิทยาลัย ครั้งที่ 1/2557 วันอังคารที่ 14 มกราคม 2557
<input checked="" type="checkbox"/>	5	มีการติดตาม และ ประเมินผลการ ดำเนินงานตามแผน และ รายงานต่อสภาสถาบัน เพื่อพิจารณาอย่างน้อย ปีละ 1 ครั้ง	บัณฑิตวิทยาลัยมีการติดตามและ ประเมินผลการดำเนินงานตามแผน และ รายงานต่อคณะกรรมการประจำบัณฑิต วิทยาลัย ครั้งที่ 6/2557 วันศุกร์ที่ 16 พฤษภาคม 2557 เพื่อพิจารณาอย่างน้อยปี ละ 1 ครั้ง  1 บัณฑิตวิทยาลัยมีการรายงานผล การติดตามและประเมินผลการดำเนินงาน ตามแผนบริหารความเสี่ยง ( <b>เอกสาร หมายเลข สกอ.7.4.5(1)</b> )  2 บัณฑิตวิทยาลัยมีการรายงาน ความก้าวหน้าการดำเนินการตามแผนบริหาร ความเสี่ยงในการประชุมคณะกรรมการบริหาร ความเสี่ยงครั้งที่ 2/2557 ( <b>เอกสาร หมายเลข สกอ.7.4.5(2)</b> ) และรายงานต่อ สภาสถาบัน ( <b>เอกสารหมายเลข สกอ. 7.4.5(3)</b> )	<b>สกอ.7.4.5(1)</b> รายงานผลการ ติดตามและประเมินผลการ ดำเนินงานตามแผนบริหาร ความเสี่ยง <b>สกอ.7.4.5(2)</b> รายงานการ ประชุมคณะกรรมการบริหาร ความเสี่ยงของบัณฑิตวิทยาลัย ครั้งที่ 2/2557 วันอังคารที่ 11 มีนาคม 2557 <b>สกอ.7.4.5(3)</b> รายงานการ ประชุมคณะกรรมการประจำ บัณฑิตวิทยาลัย ครั้งที่ 6/2557 วันศุกร์ที่ 16 พฤษภาคม 2557
<input checked="" type="checkbox"/>	6	มีการนำผลการประเมิน และข้อเสนอแนะจาก สภาสถาบันไปใช้ในการ	บัณฑิตวิทยาลัยมีการนำผลการ ประเมินและข้อเสนอแนะจาก คณะกรรมการประจำบัณฑิตวิทยาลัยไป	<b>สกอ.7.4.6(1)</b> รายงานการ ประชุมคณะกรรมการประจำ บัณฑิตวิทยาลัยครั้งที่ 6/2557

มี	ข้อ	เกณฑ์	ผลดำเนินงาน	หลักฐาน
		ปรับแผนหรือวิเคราะห์ความเสี่ยงในรอบปีถัดไป	ปรับแผนบริหารความเสี่ยงหรือวิเคราะห์ความเสี่ยงในปีงบประมาณ 2557 (เอกสารหมายเลข สกอ.7.4.6(1)-สกอ.7.4.6(2))	วันศุกร์ที่ 16 พฤษภาคม 2557 สกอ.7.4.6(2) รายงานการประชุมคณะกรรมการบริหารความเสี่ยง ครั้งที่ 3/2557 วันอังคารที่ 20 พฤษภาคม 2557 สกอ.7.4.6(3) (ร่าง) แผนบริหารความเสี่ยง ประจำปี 2557

**การประเมินตนเอง**

ค่าเป้าหมาย	ผลการดำเนินงาน	คะแนนประเมินตนเอง	การบรรลุเป้าหมาย
6 ข้อ	6 ข้อ	5 คะแนน	บรรลุ

**จุดแข็ง/แนวทางเสริมจุดแข็ง/จุดที่ควรพัฒนา/ข้อเสนอแนะในการปรับปรุง/วิธีปฏิบัติที่ดี/นวัตกรรม**

**จุดแข็ง**

มีการจัดทำแผนบริหารความเสี่ยงและดำเนินการตามแผนการบริหารความเสี่ยง โดยได้กำหนดการจัดประชุมการบริหารความเสี่ยง

**แนวทางเสริมจุดแข็ง**

-

**จุดที่ควรพัฒนา**

ควรเพิ่มแนวทางการติดตามการบริหารจัดการความเสี่ยง

**ข้อเสนอแนะในการปรับปรุง**

-

**วิธีปฏิบัติที่ดี/นวัตกรรม**

-

## องค์ประกอบที่ 8 การเงินและงบประมาณ

### ตัวบ่งชี้ที่ สกอ.8.1 ระบบและกลไกการเงินและงบประมาณ

ผู้กำกับดูแลตัวบ่งชี้ : อาจารย์ชาคริต ศรีทอง	ผู้จัดเก็บรวบรวมข้อมูล/รายงานผลการดำเนินงาน นางสาววิจิตรา จันทร์เรือง
โทรศัพท์ : 02-5291638	โทรศัพท์ : 02-5291638
E-mail : charcrit.sritong@gmail.com	E-mail : wijitra_vru@hotmail.com

#### เกณฑ์การประเมิน :

คะแนน 1	คะแนน 2	คะแนน 3	คะแนน 4	คะแนน 5
มีการดำเนินการ 1 ข้อ	มีการดำเนินการ 2 หรือ 3 ข้อ	มีการดำเนินการ 4 หรือ 5 ข้อ	มีการดำเนินการ 6 ข้อ	มีการดำเนินการ 7 ข้อ

#### ผลการดำเนินงานและผลการประเมินตนเอง

มี	ข้อ	เกณฑ์	ผลดำเนินงาน	หลักฐาน
<input checked="" type="checkbox"/>	1	มีแผนกลยุทธ์ทางการเงินที่สอดคล้องกับแผนกลยุทธ์ของสถาบัน	บัณฑิตวิทยาลัยมีการแต่งตั้งคณะกรรมการบริหารงบประมาณบัณฑิตวิทยาลัย ประจำปีงบประมาณ 2556 (เอกสารหมายเลข สกอ. 8.1.1(1)) และมีการจัดทำแผนกลยุทธ์ทางการเงิน ประจำปีงบประมาณ พ.ศ. 2555 – 2559) (เอกสารหมายเลข สกอ. 8.1.1(2)) ที่สอดคล้องกับแผนกลยุทธ์ทางการเงิน ประจำปีงบประมาณ พ.ศ. 2553 – 2557 มหาวิทยาลัยราชภัฏวไลยอลงกรณ์ในพระบรมราชูปถัมภ์ (เอกสารหมายเลข สกอ. 8.1.1(3))	<b>สกอ. 8.1.1(1)</b> คำสั่งแต่งตั้งคณะกรรมการบริหารงบประมาณบัณฑิตวิทยาลัย ประจำปีงบประมาณ 2556 คำสั่งที่ 200 /2556 ลงวันที่ 13 ส.ค. 2556 <b>สกอ. 8.1.1(2)</b> แผนกลยุทธ์ทางการเงิน ประจำปีงบประมาณ พ.ศ. 2555 – 2559 <b>(สกอ. 8.1.1(3))</b> แผนกลยุทธ์ทางการเงินประจำปีงบประมาณ พ.ศ. 2553 – 2557มหาวิทยาลัยราชภัฏวไลยอลงกรณ์ในพระบรมราชูปถัมภ์ <b>สกอ. 8.1.1(4)</b> คำสั่งแต่งตั้งคณะกรรมการจัดทำแผนกลยุทธ์บัณฑิตวิทยาลัย ประจำปีงบประมาณ 2556 คำสั่ง 171 /2556 ลงวันที่ 5 กรกฎาคม 2556

มี	ข้อ	เกณฑ์	ผลดำเนินงาน	หลักฐาน
<input checked="" type="checkbox"/>	2	มี แนวทาง จัดหา ทรัพยากร ทางด้าน การเงิน หลักเกณฑ์การ จัดสรร และการวาง แผนการใช้เงินอย่างมี ประสิทธิภาพ โปร่งใส ตรวจสอบได้	บัณฑิตวิทยาลัยมีแนวทางการจัดหา ทรัพยากรทางด้านการเงิน หลักเกณฑ์การ จัดสรรงบประมาณปรากฏอยู่ในรายงานการ จัดสรรงบประมาณ 2556 ( <b>เอกสาร หมายเลข สกอ.8.1.2(1)</b> ) และมีการวาง แผนการใช้เงินตามงบประมาณปรากฏอยู่ใน แผนปฏิบัติราชการประจำปีงบประมาณ 2556 ( <b>เอกสารหมายเลข สกอ.8.1.2(2)</b> ) อย่าง มีประสิทธิภาพ โปร่งใส ตรวจสอบได้ โดย บัณฑิตวิทยาลัยมีการจัดทำทะเบียน เบิก- จ่ายวัสดุ ครุภัณฑ์ ประจำปีงบประมาณ 2556 ( <b>เอกสารหมายเลข สกอ.8.1.2(3)</b> )	<b>สกอ.8.1.2(1)</b> รายงานการ จัดสรรงบประมาณ 2556 <b>สกอ.8.1.2(2)</b> แผนปฏิบัติ ราชการประจำปีงบประมาณ 2556 <b>สกอ.8.1.2(3)</b> ทะเบียนเบิก- จ่ายวัสดุ ครุภัณฑ์ ประจําปี งบประมาณ 2556
<input checked="" type="checkbox"/>	3	มีงบประมาณประจำปีที สอดคล้องกับแผนปฏิบัติ การในแต่ละพันธกิจและ การพัฒนาสถาบันและ บุคลากร	บัณฑิตวิทยาลัยมีการจัดทำโครงการ จัดทำแผนพัฒนา ทบทวนปรับปรุงแผนยุทธ ศาสตร์และการกำหนดคำรับรองปฏิบัติ ราชการประจำปี เพื่อจัดสรรงบประมาณที่ ได้รับจากมหาวิทยาลัยลงสู่แผนปฏิบัติการ ของบัณฑิตวิทยาลัย โดยให้มีความ สอดคล้องกับพันธกิจและการดำเนินงาน เพื่อการพัฒนาบัณฑิตวิทยาลัยและ บุคลากร ( <b>เอกสารหมายเลข สกอ. 8.1.3(1)–8.1.3(5)</b> ) บัณฑิตวิทยาลัยมีการจัดทำรายจ่าย ประจำปีงบประมาณ 2556 ( <b>เอกสาร หมายเลข สกอ. 8.1.3(6)</b> ) ตามที่ได้รับ การจัดสรรงบประมาณเสนอต่อคณะ กรรมการบริหารและบุคลากรบัณฑิต วิทยาลัย ( <b>เอกสารหมายเลข สกอ. 8.1.3(7)</b> )	<b>สกอ. 8.1.3(1)</b> แผนปฏิบัติ ราชการประจำปีงบประมาณ 2556 <b>สกอ. 8.1.3(2)</b> คำสั่งแต่งตั้ง คณะกรรมการจัดทำแผนปฏิบัติ ราชการประจำปี 2556 บัณฑิต วิทยาลัย คำสั่ง 172 /2556 ลง วันที่ 5 กรกฎาคม 2556 <b>สกอ. 8.1.3(3)</b> บัณฑิตวิทยาลัย มีการจัดตั้งคณะกรรมการ ทบทวนและจัดทำแผนประจำ หน่วยงาน คำสั่งที่ 168/2556 ลงวันที่ 1 กรกฎาคม 2556 <b>สกอ. 8.1.3(4)</b> บันทึกข้อความ เลขที่ บว. 123 /2556 เรื่องขอ ขออนุมัติโครงการและ งบประมาณ ลงวันที่ 28 เมษายน 2556 <b>สกอ. 8.1.3(5)</b> รายงานการ ทบทวนแผนกลยุทธ์ และจัดทำ แผนปฏิบัติประจำปีงบประมาณ 2555–2559 <b>สกอ. 8.1.3(6)</b> สรุปรายจ่าย

มี	ข้อ	เกณฑ์	ผลดำเนินงาน	หลักฐาน
				ประจำปีงบประมาณ 2556 ตามที่ได้รับการจัดสรรงบประมาณ <b>สกอ. 8.1.3(7)</b> รายงานสรุปผลการดำเนินงานตามแผนกลยุทธ์ประจำปี 2556
<input checked="" type="checkbox"/>	4	มีการจัดทำรายงานทางการเงินอย่างเป็นระบบ และรายงานต่อสภาสถาบันอย่างน้อยปีละ 2 ครั้ง	<p>บัณฑิตวิทยาลัยมีการจัดทำรายงานทางการเงินอย่างเป็นระบบมีรายละเอียดดังนี้</p> <ul style="list-style-type: none"> <li>- บัณฑิตวิทยาลัยมีการจัดทำรายงานทางการเงินใช้งบประมาณตามรายไตรมาส (เอกสารหมายเลข สกอ.8.1.4(1)) เสนอต่อมหาวิทยาลัย ปีละ 4 ครั้ง</li> <li>- บัณฑิตวิทยาลัยมีการรายงานผลการดำเนินงานตามแผนปฏิบัติการ ประจำปีงบประมาณ เสนอต่อมหาวิทยาลัย ปีละ 4 ครั้ง (เอกสารหมายเลข สกอ. 8.1.4(2)-สกอ.8.1.4(4))</li> <li>- บัณฑิตวิทยาลัยมีการรายงานเรื่อง การส่งโครงการแผนการใช้จ่ายงบประมาณ ประจำปีงบประมาณ 2556 (เอกสารหมายเลข สกอ.8.1.4(5))</li> </ul>	<p><b>สกอ.8.1.4(1)</b> รายงานการใช้เงินเป็นไตรมาสของปีงบประมาณ 2556 (ไตรมาสที่ 1-4)</p> <p><b>สกอ.8.1.4(2)</b> บันทึกข้อความ เลขที่ บว.095/2556 เรื่อง รายงานผลการดำเนินงานตามแผนปฏิบัติการ ประจำปีงบประมาณ 2556 (รอบ 6 เดือน)</p> <p><b>สกอ.8.1.4(3)</b> บันทึกข้อความ เลขที่ บว.188/2556 เรื่อง รายงานผลการดำเนินงานตามแผนปฏิบัติการ ประจำปีงบประมาณ 2556 (รอบ 9 เดือน)</p> <p><b>สกอ.8.1.4(4)</b> บันทึกข้อความ เลขที่ บว.266/2556 เรื่อง รายงานผลการดำเนินงานตามแผนปฏิบัติการ ประจำปีงบประมาณ 2556 (รอบ 12 เดือน)</p> <p><b>สกอ.8.1.4(5)</b> บันทึกข้อความ เลขที่ บว. พิเศษ /2556 เรื่องขอส่งโครงการแผนการใช้จ่ายงบประมาณประจำปีงบประมาณ 2556</p>
<input checked="" type="checkbox"/>	5	มีการนำข้อมูลทางการเงินไปใช้ในการ	บัณฑิตวิทยาลัยมีการนำข้อมูลทางการเงินใช้งบประมาณไปใช้ในการกำกับติดตาม	<b>สกอ. 8.1.5(1)</b> รายงานผลการดำเนินงานตาม

มี	ข้อ	เกณฑ์	ผลดำเนินงาน	หลักฐาน
		วิเคราะห์ค่าใช้จ่าย และวิเคราะห์สถานะทางการเงินและความมั่นคงของสถาบันอย่างต่อเนื่อง	และประเมินการดำเนินโครงการ งานและกิจกรรมอย่างต่อเนื่อง มีรายละเอียดดังนี้ บัณฑิตวิทยาลัยได้จัดทำรายงานการใช้งบประมาณ เพื่อกำกับติดตาม และประเมินการดำเนินโครงการ งานและกิจกรรมของบัณฑิตวิทยาลัยให้เป็นไปตามแผนปฏิบัติการอย่างต่อเนื่อง ( <b>เอกสารหมายเลข สกอ.8.1-5-(1)-สกอ.8.1-5-(2)</b> )	แผนปฏิบัติการประจำปีงบประมาณ 2556 (รอบ 6 เดือน) <b>สกอ. 8.1.5(2)</b> รายงานผลการดำเนินงานตามแผนปฏิบัติการประจำปีงบประมาณ 2556 (รอบ 12 เดือน)
<input checked="" type="checkbox"/>	6	มีหน่วยงานตรวจสอบภายในและภายนอก ทำหน้าที่ตรวจ ติดตามการใช้จ่ายเงินให้เป็นไปตามระเบียบและกฎเกณฑ์ที่สถาบันกำหนด	บัณฑิตวิทยาลัยมีการดำเนินการทางการเงินและงบประมาณโดยผ่านผู้ตรวจสอบจากผู้บริหารระดับสูง และมีเจ้าหน้าที่ตรวจสอบและประเมิน ( <b>เอกสารหมายเลข สกอ.8.1.6(1)</b> ) บัณฑิตวิทยาลัย มีการตรวจสอบการใช้งบประมาณประจำปี 2556 ดังนี้ - ตรวจสอบขั้นตอนการเบิกจ่ายเงินให้เป็นไปตามระบบบัญชี 3 มิติ ( <b>เอกสารหมายเลข สกอ.8.1.6(2)</b> )	<b>สกอ.8.1.6(1)</b> บัณฑิตวิทยาลัย มีการจัดตั้งคณะกรรมการตรวจรับพัสดุ / จ้าง ประจำหน่วยงาน คำสั่งที่ 425/2556 แต่งตั้ง <b>สกอ.8.1.6(2)</b> รายงานเบิกจ่ายงบประมาณประจำปีงบประมาณ 2556
<input checked="" type="checkbox"/>	7	ผู้บริหารระดับสูงมีการติดตามผลการใช้จ่ายเงินให้เป็นไปตามเป้าหมาย และ นำ ข้อมูล จาก รายงานทางการเงินไปใช้ในการวางแผนและการตัดสินใจ	บัณฑิตวิทยาลัยมีการจัดทำโครงการเพื่อเสนอขออนุมัติงบประมาณเพื่อให้สอดคล้องกับพันธกิจ และตรงตามวัตถุประสงค์ของบัณฑิตวิทยาลัย ดังนี้ - บัณฑิตวิทยาลัยมีการจัดทำแผนปฏิบัติการประจำปีบัณฑิตวิทยาลัย 2556 ( <b>เอกสารหมายเลข สกอ.8.1.7(1)</b> ) - บัณฑิตวิทยาลัยมีการรายงานการใช้จ่ายไตรมาสที่ 1 – ไตรมาสที่ 4 และมีการติดตามการใช้จ่ายงบประมาณโดยประชุมคณะกรรมการบริหารการเงินและงบประมาณเพื่อรายงานผลการใช้จ่ายงบประมาณ อย่างต่อเนื่อง ( <b>เอกสารหมายเลข สกอ. 8.1.7(2)</b> ) - บัณฑิตวิทยาลัยมีการรายงานผลการใช้จ่ายงบประมาณ ประจำปี 2556 ( <b>เอกสาร</b>	<b>สกอ.8.1.7(1)</b> แผนปฏิบัติราชการประจำบัณฑิตวิทยาลัย 2556 <b>สกอ.8.1.7(2)</b> รายงานการใช้จ่ายไตรมาสที่ 1 – ไตรมาสที่ 4 <b>สกอ.8.1.7(3)</b> รายงานผลการใช้จ่ายงบประมาณ ประจำปี 2556 <b>สกอ.8.1.7(4)</b> รายงานการใช้จ่ายเงินตามรายงานไตรมาส 1 ถึง ไตรมาส 4 ประจำปีงบประมาณ 2556 <b>สกอ.8.1.7(5)</b> รายงานผลการดำเนินงานตามแผนปฏิบัติการประจำปีงบประมาณ 2556 (รอบ 6 เดือน ถึง 12 เดือน)

มี	ข้อ	เกณฑ์	ผลดำเนินงาน	หลักฐาน
			<b>หมายเลข สกอ.8.1.7(3)</b> - บัณฑิตวิทยาลัยมีการจัดทำรายงาน ทางกรใช้งบประมาณเสนอ ต่อคณะกรรมการบริหารและบุคลากร บัณฑิตวิทยาลัยทุกไตรมาสอย่างต่อเนื่อง (เอกสารหมายเลข สกอ8.1-7-(4)- สกอ.8.1-7-(5))	

**การประเมินตนเอง**

ค่าเป้าหมาย	ผลการดำเนินงาน	คะแนนประเมินตนเอง	การบรรลุเป้าหมาย
7 ข้อ	7 ข้อ	5 คะแนน	บรรลุ

**จุดแข็ง/แนวทางเสริมจุดแข็ง/จุดที่ควรพัฒนา/ข้อเสนอแนะในการปรับปรุง/วิธีปฏิบัติที่ดี/นวัตกรรม**

**จุดแข็ง**

บัณฑิตวิทยาลัยมีแผนกลยุทธ์ทางการเงินที่สอดคล้องกับแผนกลยุทธ์ของมหาวิทยาลัย อีกทั้งมีแนวทาง  
 จัดหารทรัพยากรทางด้านการเงิน หลักเกณฑ์การจัดสรร และการวางแผนการใช้เงินอย่างมีประสิทธิภาพ โปร่งใส  
 ตรวจสอบได้ นั้นยังมีงบประมาณประจำปีที่สอดคล้องกับแผนปฏิบัติการในแต่ละพันธกิจ และการพัฒนา  
 มหาวิทยาลัยอย่างน้อยปีละ 2 ครั้ง

**แนวทางเสริมจุดแข็ง**

บัณฑิตวิทยาลัยมีแผนกลยุทธ์ทางการเงินที่สอดคล้องกับแผนกลยุทธ์ของมหาวิทยาลัย

**จุดที่ควรพัฒนา**

บัณฑิตวิทยาลัยได้เร่งดำเนินการใช้จ่ายงบประมาณ ปี 2556

**ข้อเสนอแนะในการปรับปรุง**

-

**วิธีปฏิบัติที่ดี/นวัตกรรม**

-

## องค์ประกอบที่ 9 ระบบและกลไกการประกันคุณภาพ

### ตัวบ่งชี้ที่ สกอ.9.1 ระบบและกลไกการประกันคุณภาพการศึกษาภายใน

ผู้กำกับดูแลตัวบ่งชี้ : อาจารย์ ดร.นุชา สลิวงค์	ผู้จัดเก็บรวบรวมข้อมูล/รายงานผลการดำเนินงาน นางสาวสุธารัตน์ จุ้ยเจริญ
โทรศัพท์ : 02-5291638	โทรศัพท์ : 02-5291638
E-mail : nuchcha_s@hotmail.com	E-mail : aoy_k9@hotmail.com

#### เกณฑ์การประเมิน :

คะแนน 1	คะแนน 2	คะแนน 3	คะแนน 4	คะแนน 5
มีการดำเนินการ 1 ข้อ	มีการดำเนินการ 2 หรือ 3 ข้อ	มีการดำเนินการ 4 หรือ 5 หรือ 6 ข้อ	มีการดำเนินการ 7 หรือ 8 ข้อ	มีการดำเนินการ 9 ข้อ

#### ผลการดำเนินงานและผลการประเมินตนเอง

มี	ข้อ	เกณฑ์	ผลดำเนินงาน	หลักฐาน
<input checked="" type="checkbox"/>	1	มีระบบและกลไกการประกันคุณภาพการศึกษาภายในที่เหมาะสมและสอดคล้องกับพันธกิจและพัฒนาการของสถาบันตั้งแต่ระดับภาควิชาหรือหน่วยงานเทียบเท่า และดำเนินการตามระบบที่กำหนด	บัณฑิตวิทยาลัยได้กำหนดระบบและกลไกการประกันคุณภาพการศึกษาภายในที่เหมาะสมและสอดคล้องกับพันธกิจและพัฒนาการของบัณฑิตวิทยาลัย เป็นระบบและกลไกในการบริหารและจัดการการศึกษา เพื่อพัฒนาคุณภาพและมาตรฐานการศึกษาอย่างต่อเนื่องเป็นประจำทุกปี โดยนำคู่มือการประกันคุณภาพการศึกษา ปีการศึกษา 2556 (เอกสารหมายเลข สกอ.9.1.1(1)) มาใช้เป็นส่วนหนึ่งของกระบวนการบริหาร การศึกษาที่ดำเนินการเป็นประจำ เริ่มจากการวางแผน การดำเนินงานตามแผน การตรวจสอบ การประเมิน และการปรับปรุงพัฒนา โดยมีการแต่งตั้งผู้บริหารและบุคลากรร่วมเป็นคณะกรรมการประกันคุณภาพการศึกษาบัณฑิตวิทยาลัย และกำหนดผู้รับผิดชอบเพื่อผลักดันให้มีการประกันคุณภาพการศึกษาให้เกิดขึ้นอย่างต่อเนื่อง (เอกสารหมายเลข สกอ.9.1.1(2)-สกอ.9.1.1(5)) และได้รายงานผล	<b>สกอ. 9.1.1(1)</b> คู่มือประกันคุณภาพการศึกษาบัณฑิตวิทยาลัย ปีการศึกษา 2556 <b>สกอ. 9.1.1(2)</b> คำสั่ง แต่งตั้งคณะกรรมการประกันคุณภาพ โดยมีบุคคลภายนอกศิษย์เก่า และศิษย์ปัจจุบัน เป็นคณะกรรมการ คำสั่ง มหาวิทยาลัยเลขที่ 218/2556 เรื่องแต่งตั้งคณะกรรมการประกันคุณภาพการศึกษา ปี 2556 <b>สกอ. 9.1.1(3)</b> คำสั่งบัณฑิตวิทยาลัยที่ 147/2556 เรื่อง แต่งตั้งผู้รับผิดชอบดูแลประกันคุณภาพการศึกษาบัณฑิตวิทยาลัย ปีการศึกษา 2556 <b>สกอ. 9.1.1(4)</b> คำสั่งบัณฑิตวิทยาลัยที่ 273/2556 เรื่อง แต่งตั้งผู้รับผิดชอบดูแลประกัน



มี	ข้อ	เกณฑ์	ผลดำเนินงาน	หลักฐาน
			ความก้าวหน้าการประกันคุณภาพการศึกษาภายในบัณฑิตวิทยาลัย ประจำปีการศึกษา 2556 รอบ 6 เดือน ต่อสภามหาวิทยาลัยเมื่อวันที่ 9 มกราคม 2557 <b>(เอกสารหมายเลข สกอ.9.1.1(6))</b>	คุณภาพการศึกษาของบัณฑิตวิทยาลัย ปีการศึกษา 2556 <b>สกอ. 9.1.1(5)</b> คำสั่งบัณฑิตวิทยาลัยที่ 024/2557 เรื่องแต่งตั้งผู้รับผิดชอบดูแลประกันคุณภาพการศึกษาของบัณฑิตวิทยาลัย ปีการศึกษา 2556 <b>สกอ. 9.1.1(6)</b> รายงานติดตามความก้าวหน้าการประกันคุณภาพการศึกษาภายในบัณฑิตวิทยาลัย ประจำปีการศึกษา 2556 รอบ 6 เดือน เมื่อ วันที่ 9 ม.ค. 2557
<input checked="" type="checkbox"/>	2	มีการกำหนดนโยบายและให้ความสำคัญเรื่อง การประกันคุณภาพการศึกษาภายใน โดยคณะกรรมการระดับนโยบายและผู้บริหารสูงสุดของสถาบัน	บัณฑิตวิทยาลัยมีการกำหนดนโยบายและให้ความสำคัญในเรื่องการประกันคุณภาพการศึกษา โดยได้กำหนดคณะกรรมการที่รับผิดชอบในแต่ละตัวบ่งชี้ทั้งในระดับนโยบายและผู้บริหารสูงสุด <b>(เอกสารหมายเลข สกอ.9.1.2(1)-สกอ. 9.192(5))</b>	<b>สกอ. 9.1.2(1)</b> แผนปฏิบัติราชการ บัณฑิตวิทยาลัย ประจำปีงบประมาณ 2556 และ 2557 <b>สกอ. 9.1.2(2)</b> คู่มือประกันคุณภาพการศึกษาศึกษาบัณฑิตวิทยาลัย ปีการศึกษา 2556 <b>สกอ. 9.1.2(3)</b> คำสั่ง แต่งตั้งคณะกรรมการประกันคุณภาพ โดยมีบุคคลภายนอกศิษย์เก่า และศิษย์ปัจจุบัน เป็นคณะกรรมการ คำสั่ง มหาวิทยาลัยเลขที่ 218/2556 เรื่องแต่งตั้งคณะกรรมการประกันคุณภาพการศึกษา ปี 2556 <b>สกอ. 9.1.2(4)</b> คำสั่งบัณฑิตวิทยาลัยที่ 147/2556 เรื่องแต่งตั้งผู้รับผิดชอบดูแลประกันคุณภาพการศึกษาของบัณฑิตวิทยาลัย ปีการศึกษา 2556 <b>สกอ. 9.1.2(5)</b> คำสั่งบัณฑิต

มี	ข้อ	เกณฑ์	ผลดำเนินงาน	หลักฐาน
				วิทยาลัยที่ 273/2556 เรื่อง แต่งตั้งผู้รับผิดชอบดูแลประกันคุณภาพการศึกษาของบัณฑิตวิทยาลัย ปีการศึกษา 2556 <b>สกอ. 9.1.2(6)</b> คำสั่งบัณฑิตวิทยาลัยที่ 024/2557 เรื่อง แต่งตั้งผู้รับผิดชอบดูแลประกันคุณภาพการศึกษาของบัณฑิตวิทยาลัย ปีการศึกษา 2556
<input checked="" type="checkbox"/>	3	มีการกำหนดตัวบ่งชี้เพิ่มเติมตามอัตลักษณ์ของสถาบัน	บัณฑิตวิทยาลัยได้กำหนดมาตรฐานและกำหนดตัวบ่งชี้ที่ใช้เป็นกรอบในการดำเนินงานของบัณฑิตวิทยาลัยเพิ่มเติมตามอัตลักษณ์ของบัณฑิตวิทยาลัยที่ไม่ขัดต่อมาตรฐานการอุดมศึกษา ตลอดจนมาตรฐานและกฎเกณฑ์อื่นๆ ที่เกี่ยวข้อง ในคู่มือประกันคุณภาพการศึกษาบัณฑิตวิทยาลัย ปีการศึกษา 2556 ( <b>เอกสารหมายเลข สกอ.9.1.3(1)</b> ) ซึ่งบัณฑิตวิทยาลัยใช้ร่วมกันกับมหาวิทยาลัยตามประกาศมหาวิทยาลัย ฯ เรื่องเอกลักษณ์มหาวิทยาลัยและอัตลักษณ์ ( <b>เอกสารหมายเลข สกอ.9.1.3(2)</b> )	<b>สกอ. 9.1.3(1)</b> คู่มือประกันคุณภาพการศึกษาบัณฑิตวิทยาลัย ปีการศึกษา 2556 <b>สกอ. 9.1.3(2)</b> ประกาศมหาวิทยาลัย เรื่อง เอกลักษณ์มหาวิทยาลัยและอัตลักษณ์ บัณฑิตมหาวิทยาลัยราชภัฏวไลยอลงกรณ์ ในพระบรมราชูปถัมภ์
<input checked="" type="checkbox"/>	4	มีการดำเนินงานด้านการประกันคุณภาพการศึกษาภายในที่ครบถ้วน ประกอบด้วย 1) การควบคุม ติดตาม การดำเนินงาน และประเมินคุณภาพ 2) การจัดทำรายงานประจำปีที่เป็นรายงานประเมินคุณภาพเสนอต่อสภาสถาบันและสำนักงานคณะกรรมการการอุดมศึกษาตาม	บัณฑิตวิทยาลัย มีการดำเนินงานด้านการประกันคุณภาพการศึกษาภายในที่ครบถ้วน โดยมีการดำเนินการตามระบบการประกันคุณภาพการศึกษาภายในที่สมบูรณ์ครบถ้วน มีการใช้วงจรคุณภาพ PDCA (Plan-Do-Check-Act) เป็นกลไกในการขับเคลื่อนการประกันคุณภาพภายใน โดยมีการควบคุม ติดตามการดำเนินการควบคุมคุณภาพจากคณะกรรมการประกันคุณภาพของบัณฑิตวิทยาลัย ซึ่งทำหน้าที่ด้านประกันคุณภาพให้ครบทั้ง 9 องค์ประกอบ โดยมีการแต่งตั้งคณะกรรมการประกันคุณภาพการศึกษา	<b>สกอ. 9.1.4(1)</b> คำสั่ง แต่งตั้งคณะกรรมการประกันคุณภาพ โดยมีบุคคลภายนอกศิษย์เก่าและศิษย์ปัจจุบัน เป็นคณะกรรมการ คำสั่งมหาวิทยาลัยเลขที่ 218/2556 เรื่องแต่งตั้งคณะกรรมการประกันคุณภาพการศึกษา ปี 2556 <b>สกอ. 9.1.4(2)</b> คำสั่งบัณฑิตวิทยาลัยที่ 147/2556 เรื่อง แต่งตั้งผู้รับผิดชอบดูแลประกันคุณภาพการศึกษาของบัณฑิต

มี	ข้อ	เกณฑ์	ผลดำเนินงาน	หลักฐาน
		กำหนดเวลา โดยเป็นรายงานที่มีข้อมูลครบถ้วนตามที่สำนักงานคณะกรรมการการอุดมศึกษากำหนดใน CHE QA Online 3) การนำผลการประเมินคุณภาพไปทำแผนการพัฒนาคุณภาพการศึกษาของสถาบัน	ภายในของบัณฑิตวิทยาลัย (เอกสารหมายเลข สกอ.9.1.4(1) – สกอ.9.1.4(4)) มีการติดตามรายงานผลการดำเนินงานตามตัวบ่งชี้ของ สกอ. รอบ 6 เดือน และรอบ 12 เดือน เสนอรายงานผลการดำเนินงานต่อคณะกรรมการบริหารบัณฑิตวิทยาลัย และคณะกรรมการบริหารมหาวิทยาลัย (เอกสารหมายเลข สกอ.9.1.4(5)–สกอ.9.1.4(8)) มีการประชุมคณะกรรมการประกันคุณภาพการศึกษาภายในบัณฑิตวิทยาลัย และมีการจัดทำรายงานการประเมินตนเองที่มีข้อมูลครบถ้วนตามที่ สกอ. กำหนด เพื่อรับการตรวจประเมินจากคณะกรรมการประกันคุณภาพการศึกษาภายใน (เอกสารหมายเลข สกอ.9.1.4(7) สกอ.9.1.4(8)) รวมทั้งเผยแพร่ต่อสาธารณชนผ่านทางเว็บไซต์ของบัณฑิตวิทยาลัย (เอกสารหมายเลข สกอ.9.1.4(9)) บัณฑิตวิทยาลัยมีการนำรายงานสรุปผลการตรวจประเมินคุณภาพการศึกษาภายใน ปีการศึกษา 2555 มาจัดทำแผนพัฒนาคุณภาพ (Improvement Plan) ตามข้อเสนอแนะของคณะกรรมการตรวจประเมิน โดยนำเสนอแผนพัฒนาคุณภาพต่อคณะกรรมการบริหารบัณฑิตวิทยาลัย และคณะกรรมการบริหารมหาวิทยาลัย พิจารณาและมาจัดทำแผนดำเนินงานและพัฒนาคุณภาพ ในการประชุมคณะกรรมการบริหารบัณฑิตวิทยาลัย ครั้งที่ 9/2556 วันศุกร์ที่ 16 สิงหาคม 2556 (เอกสารหมายเลข สกอ.9.1.4(10)–สกอ.9.1.4(13))	วิทยาลัย ปีการศึกษา 2556 <b>สกอ. 9.1.4(3)</b> คำสั่งบัณฑิตวิทยาลัยที่ 273/2556 เรื่อง แต่งตั้งผู้รับผิดชอบดูแลประกันคุณภาพการศึกษาของบัณฑิตวิทยาลัย ปีการศึกษา 2556 <b>สกอ. 9.1.4(4)</b> คำสั่งบัณฑิตวิทยาลัยที่ 024/2557 เรื่อง แต่งตั้งผู้รับผิดชอบดูแลประกันคุณภาพการศึกษาของบัณฑิตวิทยาลัย ปีการศึกษา 2556 <b>สกอ. 9.1.4(5)</b> บันทึกข้อความที่ 317/2556 เรื่อง ขอส่งรายงานการประเมินตนเอง รอบ 6 เดือน <b>สกอ. 9.1.4(6)</b> รายงานผลการดำเนินงานตามตัวบ่งชี้ สกอ. รอบ 6 เดือน <b>สกอ. 9.1.4(7)</b> บันทึกข้อความที่ 192/2556 เรื่อง ขอส่งรายงานการประเมินตนเอง รอบ 12 เดือน <b>สกอ. 9.1.4(8)</b> รายงานการประเมินตนเอง ปีการศึกษา 2556 <b>สกอ. 9.1.4(9)</b> Print out หน้าเว็บไซต์บัณฑิตวิทยาลัย <a href="http://www.grad.vru.ac.th">www.grad.vru.ac.th</a> <b>สกอ. 9.1.4(10)</b> รายงานสรุปผลการตรวจประเมินคุณภาพการศึกษาภายในปีการศึกษา 2555 <b>สกอ. 9.1.4(11)</b> รายงานการประชุมคณะกรรมการบริหารบัณฑิตวิทยาลัย ครั้งที่ 9/2556

มี	ข้อ	เกณฑ์	ผลดำเนินงาน	หลักฐาน
				<p>บัณฑิตวิทยาลัยนำส่งแผนพัฒนาคุณภาพ (Improvement Plan) ปีการศึกษา 2556 จากผลการประเมินคุณภาพการศึกษาภายใน ประจำปีการศึกษา 2555</p> <p><b>สกอ. 9.1.4(12)</b> แผนพัฒนาคุณภาพ (Improvement Plan) ปีการศึกษา 2556 จากผลการประเมินคุณภาพการศึกษาภายในประจำปีการศึกษา 2555</p> <p><b>สกอ. 9.1.4(13)</b> แผนดำเนินงานประกันคุณภาพการศึกษา ประจำปีการศึกษา 2556</p>
<input checked="" type="checkbox"/>	5	มีการนำผลการประกันคุณภาพการศึกษาภายในมาปรับปรุงการทำงาน และส่งผลให้มีการพัฒนาผลการดำเนินงานตามตัวบ่งชี้ของแผนกลยุทธ์ทุกตัวบ่งชี้	<p>บัณฑิตวิทยาลัยมีการดำเนินการจัดทำแผนพัฒนาคุณภาพ (Improvement Plan) จากผลการประเมินคุณภาพการศึกษาภายในปีการศึกษา 2555 (<b>เอกสารหมายเลขสกอ. 9.1.5(1)</b>) โดยพิจารณาจากรายงานสรุปผลการตรวจประเมินคุณภาพการศึกษาภายในปีการศึกษา 2555 (<b>เอกสารหมายเลขสกอ. 9.1.5(2)</b>) โดยนำเสนอแผนพัฒนาคุณภาพต่อคณะกรรมการบริหารบัณฑิตวิทยาลัย และคณะกรรมการบริหารมหาวิทยาลัย (<b>เอกสารหมายเลขสกอ. 9.1.5(3) - สกอ. 9.1.5(4)</b>) นำไปสู่การจัดทำแผนดำเนินงานประกันคุณภาพการศึกษา ปีการศึกษา 2556 (<b>เอกสารหมายเลข สกอ. 9.1.5(5)</b>)</p>	<p><b>สกอ. 9.1.5(1)</b> แผนพัฒนาคุณภาพ (Improvement Plan) ปีการศึกษา 2556 จากผลการประเมินคุณภาพการศึกษาภายใน ประจำปีการศึกษา 2555</p> <p><b>สกอ. 9.1.5(2)</b> รายงานสรุปผลการตรวจประเมินคุณภาพการศึกษาภายในปีการศึกษา 2555</p> <p><b>สกอ. 9.1.5(3)</b> รายงานการประชุมคณะกรรมการประจำบัณฑิตวิทยาลัย ครั้งที่ 9/2556</p> <p><b>สกอ. 9.1.5(4)</b> รายงานการประชุมคณะกรรมการบริหารมหาวิทยาลัยครั้งที่ 11/2556</p> <p><b>สกอ. 9.1.5(5)</b> แผนดำเนินงานประกันคุณภาพการศึกษา ประจำปีการศึกษา 2556</p>

มี	ข้อ	เกณฑ์	ผลดำเนินงาน	หลักฐาน
<input checked="" type="checkbox"/>	6	มีระบบสารสนเทศที่ให้ข้อมูลสนับสนุนการประกันคุณภาพการศึกษาภายในครบทั้ง 9 องค์ประกอบคุณภาพ	บัณฑิตวิทยาลัยมีระบบสารสนเทศที่ให้ข้อมูลสนับสนุนการประกันคุณภาพการศึกษาภายในครบทั้ง 5 องค์ประกอบคุณภาพและสามารถเชื่อมกันได้ทั้งบัณฑิตวิทยาลัยและตัวบุคคล ซึ่งสามารถเชื่อมโยงข้อมูลผ่านทางอินเทอร์เน็ตได้ <b>(เอกสารหมายเลขสกอ. 9.1.6(1)-สกอ. 9.1.6(4))</b>	<b>สกอ. 9.1.6(1)</b> เว็บไซต์ของบัณฑิตวิทยาลัย <a href="http://grad.vru.ac.th/about_graduate/ga_qa.php">http://grad.vru.ac.th/about_graduate/ga_qa.php</a> . <b>สกอ. 9.1.6(2)</b> เว็บไซต์ของมหาวิทยาลัย <a href="http://vru.ac.th">http://vru.ac.th</a> <b>สกอ. 9.1.6(3)</b> เว็บไซต์ของสำนักมาตรฐานและจัดการคุณภาพ <a href="http://qa.vru.ac.th">http://qa.vru.ac.th</a> <b>สกอ. 9.1.6(4)</b> ระบบสารสนเทศของมหาวิทยาลัย <a href="http://info.vru.ac.th">http://info.vru.ac.th</a> <a href="http://bundit.vru.ac.th">http://bundit.vru.ac.th</a>
<input checked="" type="checkbox"/>	7	มีส่วนร่วมของผู้มีส่วนได้ส่วนเสียในการประกันคุณภาพการศึกษา โดยเฉพาะนักศึกษา ผู้ใช้บัณฑิต และผู้ใช้บริการตามพันธกิจของสถาบัน	บัณฑิตวิทยาลัยได้มีการส่งเสริมให้คณาจารย์ นักศึกษาและผู้ใช้บัณฑิตได้เข้ามามีส่วนร่วมในการประกันคุณภาพการศึกษาในรูปแบบของการร่วมเป็นกรรมการประกันคุณภาพการศึกษาของบัณฑิตวิทยาลัย <b>(เอกสารหมายเลขสกอ. 9.1.7(1) - สกอ. 9.1.7(4))</b> และมีการประชุมคณะกรรมการประกันคุณภาพการศึกษาบัณฑิตศึกษา <b>(เอกสารหมายเลขสกอ. 9.1.7(5)-สกอ.9.1.7(6))</b> อีกทั้งได้มีการเผยแพร่ความรู้เกี่ยวกับการประกันคุณภาพการศึกษาในโครงการปฐมนิเทศนักศึกษาในระดับบัณฑิตศึกษา ปีการศึกษา 2556 <b>(เอกสารหมายเลขสกอ. 9.1.7(7))</b>	<b>สกอ. 9.1.7(1)</b> คำสั่ง แต่งตั้งคณะกรรมการประกันคุณภาพ โดยมีบุคคลภายนอกศิษย์เก่า และศิษย์ปัจจุบัน เป็นคณะกรรมการ คำสั่ง มหาวิทยาลัย เลขที่ 218/2556 เรื่อง แต่งตั้งคณะกรรมการประกันคุณภาพการศึกษา ปี 2556 <b>สกอ. 9.1.7(2)</b> คำสั่งบัณฑิตวิทยาลัยที่ 147/2556 เรื่อง แต่งตั้งผู้รับผิดชอบดูแลประกันคุณภาพการศึกษาของบัณฑิตวิทยาลัย ปีการศึกษา 2556 <b>สกอ. 9.1.7(3)</b> คำสั่งบัณฑิตวิทยาลัยที่ 273/2556 เรื่อง แต่งตั้งผู้รับผิดชอบดูแลประกันคุณภาพการศึกษาของบัณฑิตวิทยาลัย ปีการศึกษา 2556 <b>สกอ. 9.1.7(4)</b> คำสั่งบัณฑิตวิทยาลัยที่ 024/2557 เรื่อง แต่งตั้งผู้รับผิดชอบดูแลประกัน

มี	ข้อ	เกณฑ์	ผลดำเนินงาน	หลักฐาน
				คุณภาพการศึกษาของบัณฑิตวิทยาลัย ปีการศึกษา 2556 <b>สกอ. 9.1.7(5)</b> รายงานการประชุมคณะกรรมการประกันคุณภาพการศึกษาภายในบัณฑิตวิทยาลัย ครั้งที่ 1/2556 <b>สกอ. 9.1.7(6)</b> รายงานการประชุม โครงการเสวนา แลกเปลี่ยนเรียนรู้ด้านการประกันประกันคุณภาพ วันที่ 24 มีนาคม 2557 <b>สกอ. 9.1.7(7)</b> โครงการปฐมนิเทศนักศึกษาในระดับบัณฑิตศึกษา ปีการศึกษา 2556
<input checked="" type="checkbox"/>	8	มี เครือข่าย การแลกเปลี่ยนเรียนรู้ด้านการประกันคุณภาพ การศึกษาระหว่างสถาบัน และมีกิจกรรมร่วมกัน	บัณฑิตวิทยาลัยมีการสร้างเครือข่าย การแลกเปลี่ยนเรียนรู้ด้านการประกันคุณภาพการศึกษาระหว่างหน่วยงาน สถาบัน และมีกิจกรรมร่วมกัน ( <b>เอกสารหมายเลขสกอ. 9.1.8(1) - สกอ. 9.1.8(2)</b> )	<b>สกอ. 9.1.8(1)</b> คำสั่งมหาวิทยาลัย ที่ 2009/2556 เรื่องแต่งตั้งคณะทำงาน เครือข่ายภายในการประกันคุณภาพการศึกษามหาวิทยาลัย ปีการศึกษา 2556 <b>สกอ. 9.1.8(2)</b> รายงานการประชุมเครือข่ายภายในการประกันคุณภาพการศึกษา
<input checked="" type="checkbox"/>	9	มีแนวปฏิบัติที่ดีหรืองานวิจัยด้านการประกันคุณภาพการศึกษาที่หน่วยงานพัฒนาขึ้น และเผยแพร่ให้หน่วยงานอื่นสามารถนำไปใช้ประโยชน์	บัณฑิตวิทยาลัยมีแนวปฏิบัติที่ดี เรื่อง การเขียนบทความตีพิมพ์ เผยแพร่เพื่อสำเร็จ การศึกษาระดับบัณฑิตศึกษา ที่หน่วยงานอื่นสามารถนำไปใช้ประโยชน์ได้ ( <b>เอกสารหมายเลขสกอ. 9.1.9(1) - สกอ. 9.1.9(2)</b> ) และมีส่วนร่วมในการทำวิจัยเกี่ยวกับการประกันคุณภาพการศึกษา ของเครือข่ายประกันคุณภาพการศึกษา 13 สถาบัน เพื่อให้หน่วยงานต่างๆ นำไปใช้ประโยชน์ได้ ( <b>เอกสารหมายเลขสกอ. 9.1.8(3)</b> )	<b>สกอ. 9.1.9(1)</b> แนวปฏิบัติที่ดี เรื่อง การเขียนบทความตีพิมพ์ เผยแพร่เพื่อสำเร็จการศึกษาระดับบัณฑิตศึกษา <b>สกอ. 9.1.9(2)</b> หนังสือรับรองการใช้ประโยชน์จากแนวปฏิบัติที่ดีของบัณฑิตวิทยาลัย <b>สกอ. 9.1.9(3)</b> รายงานการประชุม การวิจัยเกี่ยวกับการประกันคุณภาพการศึกษา ของเครือข่ายประกันคุณภาพการศึกษา 13 สถาบัน ครั้งที่ 1/2556

การประเมินตนเอง

คำเป้าหมาย	ผลการดำเนินงาน	คะแนนประเมินตนเอง	การบรรลุเป้าหมาย
9 ข้อ	9 ข้อ	5 คะแนน	บรรลุ

จุดแข็ง/แนวทางเสริมจุดแข็ง/จุดที่ควรพัฒนา/ข้อเสนอแนะในการปรับปรุง/วิธีปฏิบัติที่ดี/นวัตกรรม

จุดแข็ง

1. บัณฑิตวิทยาลัยมีระบบและกลไกการประกันคุณภาพการศึกษาภายในที่เหมาะสมกับระดับการพัฒนาของบัณฑิตวิทยาลัย
2. บัณฑิตวิทยาลัยมีการส่งเสริมและสนับสนุนให้บุคลากรของบัณฑิตวิทยาลัย และนักศึกษาเข้าร่วมการอบรมเกี่ยวกับการประกันคุณภาพการศึกษา เพื่อให้ผู้เกี่ยวข้องทุกฝ่ายมีความรู้ความเข้าใจเกี่ยวกับการประกันคุณภาพการศึกษาอย่างชัดเจน

แนวทางเสริมจุดแข็ง

-

จุดที่ควรพัฒนา

บัณฑิตวิทยาลัยควรส่งเสริมให้ความรู้ความเข้าใจเกี่ยวกับการประกันคุณภาพการศึกษาแก่ผู้เกี่ยวข้องทุกฝ่าย

ข้อเสนอแนะในการปรับปรุง

-

วิธีปฏิบัติที่ดี/นวัตกรรม

-

### ส่วนที่ 3

## สรุปผลการประเมินตนเองตามองค์ประกอบคุณภาพ

### สรุปผลการประเมินตนเอง

พระราชบัญญัติการศึกษาปี พ.ศ. 2542 แก้ไขเพิ่มเติม (ฉบับที่ 2) พ.ศ. 2545 หมวดที่ 6 มาตรฐานการประกันคุณภาพการศึกษาที่ให้ทุกสถาบันการศึกษามีระบบประกันคุณภาพการศึกษาทั้ง การประกันคุณภาพภายในและการประกันคุณภาพภายนอก

บัณฑิตวิทยาลัย มหาวิทยาลัยราชภัฏวไลยอลงกรณ์ ในพระบรมราชูปถัมภ์ ได้ดำเนินการประเมินตนเองตามตัวบ่งชี้การประกันคุณภาพ 4 องค์ประกอบ พบว่าผลการประเมินตนเอง ตามเกณฑ์มาตรฐานของ สกอ. จำนวน 6 ตัวบ่งชี้ อยู่ในระดับดีมาก (คะแนนเฉลี่ย 5.00) และ ผลการประเมินตนเองรวมทุกตัวบ่งชี้ ตามเกณฑ์ สกอ., สมศ., ก.พ.ร. จำนวน 6 ตัวบ่งชี้ อยู่ในระดับดีมาก (คะแนนเฉลี่ย 5.00) ดังตาราง

องค์ประกอบ คุณภาพ	คะแนนการประเมินเฉลี่ย (ตัวบ่งชี้ของสกอ.)	ผลการ ประเมิน	คะแนนการประเมินเฉลี่ย (ตัวบ่งชี้ของสกอ.+สมศ.+ก.พ.ร)	ผลการ ประเมิน
องค์ประกอบที่ 1	5.00	ระดับดีมาก	5.00	ระดับดีมาก
องค์ประกอบที่ 7	5.00	ระดับดีมาก	5.00	ระดับดีมาก
องค์ประกอบที่ 8	5.00	ระดับดีมาก	5.00	ระดับดีมาก
องค์ประกอบที่ 9	5.00	ระดับดีมาก	5.00	ระดับดีมาก
เฉลี่ยรวมทุกตัวบ่งชี้ ของทุกองค์ประกอบ	5.00	ระดับดีมาก	5.00	ระดับดีมาก

### คะแนนผลการประเมิน

0.00 – 1.50	การดำเนินงานต้องปรับปรุงเร่งด่วน
1.51–2.50	การดำเนินงานต้องปรับปรุง
2.51 – 3.50	การดำเนินงานระดับพอใช้
3.51 – 4.00	การดำเนินงานระดับดี
4.51 – 5.00	การดำเนินงานระดับดีมาก



ตาราง ส 1 ผลการประเมินรายตัวบ่งชี้ตามองค์ประกอบคุณภาพ

ตัวบ่งชี้คุณภาพ	เป้าหมาย	ผลการประเมิน <sup>1</sup>		คะแนนประเมิน (เกณฑ์ สกอ.)
		ตัวตั้ง	ผลลัพธ์ (%หรือสัดส่วน)	
		ตัวหาร		
ตัวบ่งชี้ที่ 1.1	8 ข้อ	8 ข้อ (1-8)		5 คะแนน
ตัวบ่งชี้ที่ 7.1	7 ข้อ	7 ข้อ (1-7)		5 คะแนน
ตัวบ่งชี้ที่ 7.2	5 ข้อ	5 ข้อ (1-5)		5 คะแนน
ตัวบ่งชี้ที่ 7.4	6 ข้อ	6 ข้อ (1-6)		5 คะแนน
ตัวบ่งชี้ที่ 8.1	7 ข้อ	7 ข้อ (1-7)		5 คะแนน
ตัวบ่งชี้ที่ 9.1	9 ข้อ	9 ข้อ (1-9)		5 คะแนน

<sup>1</sup> ให้ระบุเป็นตัวเลขที่สอดคล้องกับเกณฑ์ที่ใช้ประเมินสำหรับตัวบ่งชี้ นั้นๆ เช่น ระบุเป็นค่าร้อยละ หรือระบุเป็นสัดส่วน หรือระบุเป็นคะแนน หรือระบุเป็นจำนวน หรือระบุเป็นข้อ

รายงานการประเมินตนเอง (Self Assessment Report : SAR ) ประจำปีการศึกษา 2556

ตาราง ส 2. ผลการประเมินตนเองตามองค์ประกอบคุณภาพ

องค์ประกอบคุณภาพ	คะแนนการประเมินเฉลี่ย (ตัวบ่งชี้ของสกอ.)				ผลการประเมิน	คะแนนการประเมินเฉลี่ย (ตัวบ่งชี้ของสกอ.+สมศ.+ก.พ.ร)				ผลการประเมิน
	I	P	O	รวม		I	P	O	รวม	
องค์ประกอบที่ 1 ปรัชญา ปณิธาน วัตถุประสงค์และแผนการดำเนินการ	-	1.1(5)	-	5	ระดับดีมาก	-	1.1(5)	-	5	ระดับดีมาก
องค์ประกอบที่ 7 การบริหารและการจัดการ	-	7.1(5)+ 7.2(5)+ 7.4(5) =15	-	5	ระดับดีมาก	-	7.1(5)+ 7.2(5)+ 7.4(5) =15		5	ระดับดีมาก
องค์ประกอบที่ 8 การเงินและงบประมาณ	-	8.1(5)	-	5	ระดับดีมาก	-	8.1(5)	-	5	ระดับดีมาก
องค์ประกอบที่ 9 ระบบและกลไกการประกันคุณภาพ	-	9.1(5)	-	5	ระดับดีมาก	-	9.1(5)		5	ระดับดีมาก
เฉลี่ยรวมทุกตัวบ่งชี้ของทุกองค์ประกอบ		5.00			ระดับดีมาก		5.00			ระดับดีมาก
ผลการประเมิน		ระดับดีมาก								

รายงานการประเมินตนเอง (Self Assessment Report : SAR ) ประจำปีการศึกษา 2556

ตาราง ส 3 ผลการประเมินตามมาตรฐานการอุดมศึกษา

มาตรฐานอุดมศึกษา	คะแนนการประเมินเฉลี่ย (ตัวบ่งชี้ของสกอ.)				ผลการประเมิน	คะแนนประเมินเฉลี่ย (ตัวบ่งชี้ สกอ.+สมศ.)				ผลการประเมิน
	I	P	O	รวม		I	P	O	รวม	
มาตรฐานที่ 1	-	-			ระดับดีมาก		-			
มาตรฐานที่ 2										
มาตรฐานที่ 2 ก	-	1.1(5)+ 7.1(5)+ 7.4(5)+ 8.1(5) 9.1(5)=25	-	5	ระดับดีมาก	-	1.1(5)+ 7.1(5)+ 7.4(5)+ 8.1(5) 9.1(5)=25	-	5	ดีระดับมาก
มาตรฐานที่ 2 ข	-	-	-	-	ระดับดีมาก		-	-	-	ระดับดีมาก
มาตรฐานที่ 3	-	7.2(5)	-	5	ระดับดีมาก	-	7.2(5)	-	5	ระดับดีมาก
เฉลี่ยรวมทุกตัวบ่งชี้ของทุกมาตรฐาน		5.00			ดีระดับมาก		5.00			ดีระดับมาก
ผลการประเมิน		ระดับดีมาก					ระดับดีมาก			

ตาราง ส 4 ผลการประเมินตามมุมมองด้านการบริหารจัดการ

มุมมองด้านการบริหารจัดการ	คะแนนการประเมินเฉลี่ย				ผลการประเมิน					ผลการประเมิน
	I	P	O	รวม		I	P	O	รวม	
ด้านนักศึกษาและผู้มีส่วนได้ส่วนเสีย	-									
ด้านกระบวนการภายใน		1.1(5)+ 7.1(5)+ 7.4(5)+ 9.1(5)=20	-	5	ระดับดีมาก					
ด้านการเงิน		8.1(5)	-	5	ระดับดีมาก			-		
ด้านบุคลากรการเรียนรู้และนวัตกรรม		7.2(5)	-	5	ระดับดีมาก					
เฉลี่ยรวมทุกตัวบ่งชี้ของทุกมุมมอง		5.00								
ผลการประเมิน		ระดับดีมาก								

ตาราง ส 5 ผลการประเมินตามมาตรฐานสถาบันอุดมศึกษา

มาตรฐานสถาบัน	คะแนนการประเมินเฉลี่ย				ผลการประเมิน
	I	P	O	รวม	
<b>1. มาตรฐานด้านศักยภาพและความพร้อมในการจัดการศึกษา</b>					
(1) ด้านกายภาพ	-	-	-	-	-
(2) ด้านวิชาการ	-	-	-	-	-
(3) ด้านการเงิน	-	8.1(5)	-	5	ระดับดีมาก
(4) ด้านการบริหารจัดการ	-	1.1(5)+ 7.1(5)+ 7.2(5)+7.4(5)+ 9.1(5)=25		5	ระดับดีมาก
เฉลี่ยรวมทุกตัวบ่งชี้ของมาตรฐานที่ 1		5.00			ระดับดีมาก
<b>2. มาตรฐานด้านการดำเนินการตามภารกิจของสถาบันอุดมศึกษา</b>					
(1) ด้านการผลิตบัณฑิต	-	-	-	-	-
(2) ด้านการวิจัย	-	-	-	-	-
(3) ด้านการให้บริการวิชาการแก่สังคม	-	-	-	-	-
(4) ด้านการทำนุบำรุงศิลปวัฒนธรรม	-	-	-	-	-
เฉลี่ยรวมทุกตัวบ่งชี้ของมาตรฐานที่ 2	-	-	-	-	-
เฉลี่ยรวมทุกตัวบ่งชี้ของทุกมาตรฐาน		5.00		-	ระดับดีมาก
ผลการประเมิน		ระดับดีมาก			

การวิเคราะห์

จุดแข็ง /แนวทางเสริมจุดแข็ง /จุดที่ควรพัฒนา /ข้อเสนอแนะในการปรับปรุง  
องค์ประกอบที่ 1 ปรัชญา วิสัยทัศน์ ปณิธาน วัตถุประสงค์ และแผนดำเนินการ

จุดแข็ง	แนวทางเสริมจุดแข็ง
บัณฑิตวิทยาลัยมีการกำหนดปรัชญาหรือปณิธาน ของบัณฑิตวิทยาลัย มีแนวทางการพัฒนาปรับปรุงการจัดทำเอกสาร เว็บไซต์ (Website) ประชาสัมพันธ์ให้บุคลากรในหน่วยงานอื่นในมหาวิทยาลัย นักศึกษาและประชาคมให้รับทราบการทำงานของบัณฑิตวิทยาลัย ได้เพิ่มมากขึ้น	-
จุดที่ควรพัฒนา	ข้อเสนอแนะในการปรับปรุง
บัณฑิตวิทยาลัยต้องปรับปรุงการจัดทำเอกสาร เว็บไซต์ (Website) ประชาสัมพันธ์ให้หน่วยงานอื่นในมหาวิทยาลัย นักศึกษาและประชาคมให้รับทราบการทำงานของบัณฑิตวิทยาลัยให้เพิ่มมากขึ้น	-
วิธีปฏิบัติที่ดี/นวัตกรรม (ถ้ามี)	
-	

**องค์ประกอบที่ 7 การบริหารและการจัดการ**

จุดแข็ง	แนวทางเสริมจุดแข็ง
<p>ผู้บริหารบัณฑิตวิทยาลัยยึดหลักธรรมาภิบาลในการบริหารงาน มีการติดตาม ผลการดำเนินงานอยู่เสมอ และสนับสนุนส่งเสริมให้ทุกคนมีส่วนร่วมในการดำเนินงาน ร่วมแสดงความคิดเห็นในการบริหารโดยการประชุมของบัณฑิตวิทยาลัย</p> <p>บัณฑิตวิทยาลัยมีการกำหนดประเด็นความรู้และเป้าหมายของการจัดการความรู้ที่สอดคล้องกับแผนกลยุทธ์ของคณะด้านการผลิตบัณฑิตและด้านงานวิจัย มีการกำหนดบุคลากรกลุ่มเป้าหมายที่จะพัฒนาความรู้และทักษะด้านการผลิตบัณฑิตและด้านการวิจัยอย่างชัดเจน มีการติดตามและรายงานผลการดำเนินงานเพื่อปรับปรุงและพัฒนาด้านการผลิตบัณฑิตและด้านการวิจัย และมีการจัดทำแผนบริหารความเสี่ยงและดำเนินการตามแผนการบริหารความเสี่ยง โดยได้กำหนดการจัดประชุมการบริหารความเสี่ยง</p>	<p>-</p>
จุดที่ควรพัฒนา	ข้อเสนอแนะในการปรับปรุง
<p>การดำเนินงานของบัณฑิตวิทยาลัยเกี่ยวข้องกับคณาจารย์และนักศึกษาเป็นส่วนใหญ่ ดังนั้น การดำเนินงานและการบริหารงานจึงจำเป็นต้องมีการปรับเปลี่ยนวิธีการทำงาน การบริหารให้สอดคล้องกับความต้องการของผู้มีส่วนได้ส่วนเสียอยู่เสมอ ซึ่งเป็นอุปสรรคที่จะต้องมีการปรับเปลี่ยนแผนปฏิบัติงานอยู่ตลอดเวลา ทำให้การวางแผนงานระยะยาวทำได้ยาก</p> <p>บัณฑิตวิทยาลัยควรมีการส่งเสริมให้ความรู้ความเข้าใจเกี่ยวกับการจัดการความรู้อย่างต่อเนื่อง ควรเพิ่มแนวทางการติดตามการบริหารจัดการความเสี่ยง</p>	<p>-</p>
<b>วิธีปฏิบัติที่ดี/นวัตกรรม (ถ้ามี)</b>	
-	

**องค์ประกอบที่ 8 การเงินและงบประมาณ**

จุดแข็ง	แนวทางเสริมจุดแข็ง
<p>บัณฑิตวิทยาลัยมีแผนกลยุทธ์ทางการเงินที่สอดคล้องกับแผนกลยุทธ์ของมหาวิทยาลัย อีกทั้งมีแนวทางจัดหาทรัพยากรทางการเงินหลักเกณฑ์การจัดสรร และการวางแผนการใช้จ่ายอย่างมีประสิทธิภาพ โปร่งใส ตรวจสอบได้ นั้นยังมีงบประมาณประจำปีที่สอดคล้องกับแผนปฏิบัติการในแต่ละพันธกิจ และการพัฒนามหาวิทยาลัยอย่างน้อยปีละ 2 ครั้ง</p>	<p>บัณฑิตวิทยาลัยมีแผนกลยุทธ์ทางการเงินที่สอดคล้องกับแผนกลยุทธ์ของมหาวิทยาลัย</p>
<p><b>จุดที่ควรพัฒนา</b></p>	<p><b>ข้อเสนอแนะในการปรับปรุง</b></p>
<p>บัณฑิตวิทยาลัยได้เร่งดำเนินการใช้จ่ายงบประมาณ ปี 2556</p>	<p>-</p>
<p><b>วิธีปฏิบัติที่ดี/นวัตกรรม (ถ้ามี)</b></p>	
<p>-</p>	



**องค์ประกอบที่ 9 ระบบและกลไกการประกันคุณภาพ**

จุดแข็ง	แนวทางเสริมจุดแข็ง
<p>บัณฑิตวิทยาลัยมีระบบและกลไกการประกันคุณภาพการศึกษาภายในที่เหมาะสมกับระดับการพัฒนาของบัณฑิตวิทยาลัย และมีการส่งเสริมและสนับสนุนให้บุคลากรของบัณฑิตวิทยาลัย และนักศึกษาเข้าร่วมการอบรมเกี่ยวกับการประกันคุณภาพการศึกษา เพื่อให้ผู้เกี่ยวข้องทุกฝ่ายมีความรู้ความเข้าใจเกี่ยวกับการประกันคุณภาพการศึกษาอย่างชัดเจน</p>	<p>-</p>
จุดที่ควรพัฒนา	ข้อเสนอแนะในการปรับปรุง
<p>ส่งเสริมให้ความรู้ความเข้าใจเกี่ยวกับการประกันคุณภาพการศึกษาแก่ผู้เกี่ยวข้องทุกฝ่าย</p>	<p>-</p>
<p><b>วิธีปฏิบัติที่ดี/นวัตกรรม (ถ้ามี)</b></p>	
<p>-</p>	

**ภาคผนวก**

ข้อมูลพื้นฐาน Common Data set ประจำปีการศึกษา 2556

ที่	รายการข้อมูลพื้นฐาน	CDS
1	จำนวนหลักสูตรที่เปิดสอนทั้งหมด	14
2	-- ระดับอนุปริญญา	-
3	-- ระดับปริญญาตรี	-
4	-- ระดับ ป.บัณฑิต	-
5	-- ระดับปริญญาโทที่มีเฉพาะแผน ก	-
6	-- ระดับปริญญาโทที่มีเฉพาะแผน ข	-
7	-- ระดับปริญญาโทที่มีทั้งแผน ก และ แผน ข อยู่ในเอกสารหลักสูตรฉบับเดียวกัน	14
8	จำนวนหลักสูตรระดับปริญญาโท แผน ก ที่มีนักศึกษาลงทะเบียนเรียนในแผน ก	-
9	-- ระดับ ป.บัณฑิตชั้นสูง	-
10	-- ระดับปริญญาเอก	6
11	จำนวนหลักสูตรระดับปริญญาเอกที่มีนักศึกษาลงทะเบียนเรียน	-
12	จำนวนศูนย์จัดการศึกษานอกสถานที่ตั้งทั้งหมด	-
13	จำนวนหลักสูตรที่จัดการเรียนการสอนนอกสถานที่ตั้ง	-
14	-- ระดับอนุปริญญา	-
15	-- ระดับปริญญาตรี	-
16	-- ระดับ ป.บัณฑิต	-
17	-- ระดับปริญญาโท	-
18	-- ระดับ ป.บัณฑิตชั้นสูง	-
19	-- ระดับปริญญาเอก	-
20	จำนวนหลักสูตรที่จัดการเรียนการสอนนอกสถานที่ตั้ง และแจ้งให้คณะกรรมการ การอุดมศึกษาทราบ	-
21	-- ระดับอนุปริญญา	-
22	-- ระดับปริญญาตรี	-
23	-- ระดับ ป.บัณฑิต	-
24	-- ระดับปริญญาโท	-
25	-- ระดับ ป.บัณฑิตชั้นสูง	-
26	-- ระดับปริญญาเอก	-
27	จำนวนหลักสูตรทั้งหมดที่ได้รับอนุมัติตามกรอบ TQF	-
28	-- ระดับอนุปริญญา	-
29	-- ระดับปริญญาตรี	-
30	-- ระดับ ป.บัณฑิต	-
31	-- ระดับปริญญาโท	-
32	-- ระดับ ป.บัณฑิตชั้นสูง	-
33	-- ระดับปริญญาเอก	-
34	จำนวนหลักสูตรทั้งหมดที่ได้รับอนุมัติตามกรอบ TQF และมีการประเมินผลตามตัวบ่งชี้ ผลการดำเนินงานฯ ครบถ้วน	-
35	-- ระดับอนุปริญญา	-
36	-- ระดับปริญญาตรี	-
37	-- ระดับ ป.บัณฑิต	-

รายงานการประเมินตนเอง (Self Assessment Report : SAR ) ประจำปีการศึกษา 2556

ที่	รายการข้อมูลพื้นฐาน	CDS
38	-- ระดับปริญญาโท	-
39	-- ระดับ ป.บัณฑิตชั้นสูง	-
40	-- ระดับปริญญาเอก	-
41	จำนวนหลักสูตรวิชาชีพที่เปิดสอนทั้งหมด	-
42	-- ระดับอนุปริญญา	-
43	-- ระดับปริญญาตรี	-
44	-- ระดับ ป.บัณฑิต	-
45	-- ระดับปริญญาโท	-
46	-- ระดับ ป.บัณฑิตชั้นสูง	-
47	-- ระดับปริญญาเอก	-
48	จำนวนหลักสูตรวิชาชีพที่เปิดสอนและได้รับการรับรองหลักสูตรจากองค์การวิชาชีพทั้งหมด	-
49	-- ระดับอนุปริญญา	-
50	-- ระดับปริญญาตรี	-
51	-- ระดับ ป.บัณฑิต	-
52	-- ระดับปริญญาโท	-
53	-- ระดับ ป.บัณฑิตชั้นสูง	-
54	-- ระดับปริญญาเอก	-
55	จำนวนหลักสูตรทั้งหมดที่ยังไม่ได้รับอนุมัติตามกรอบ TQF แต่เป็นไปตามเกณฑ์มาตรฐานหลักสูตรระดับอุดมศึกษา พ.ศ.2548 ครบถ้วน	-
56	-- ระดับอนุปริญญา	-
57	-- ระดับปริญญาตรี	-
58	-- ระดับ ป.บัณฑิต	-
59	-- ระดับปริญญาโท	-
60	-- ระดับ ป.บัณฑิตชั้นสูง	-
61	-- ระดับปริญญาเอก	-
62	จำนวนหลักสูตรทั้งหมดที่ได้รับอนุมัติตามกรอบ TQF ที่มีผลการประเมินตามตัวบ่งชี้ผลการดำเนินงาน ผ่านเกณฑ์การประเมิน 5 ข้อแรก และอย่างน้อยร้อยละ 80 ของตัวบ่งชี้ที่กำหนดในแต่ละปี)	-
63	-- ระดับอนุปริญญา	-
64	-- ระดับปริญญาตรี	-
65	-- ระดับ ป.บัณฑิต	-
66	-- ระดับปริญญาโท	-
67	-- ระดับ ป.บัณฑิตชั้นสูง	-
68	-- ระดับปริญญาเอก	-
69	-- จำนวนหลักสูตรทั้งหมดที่ได้รับอนุมัติตามกรอบ TQF ที่มีผลการประเมินตามตัวบ่งชี้ผลการดำเนินงาน ผ่านเกณฑ์การประเมินครบทุกตัวบ่งชี้	-
70	-- ระดับอนุปริญญา	-
71	-- ระดับปริญญาตรี	-
72	-- ระดับ ป.บัณฑิต	-
73	-- ระดับปริญญาโท	-
74	-- ระดับ ป.บัณฑิตชั้นสูง	-

รายงานการประเมินตนเอง (Self Assessment Report : SAR ) ประจำปีการศึกษา 2556

ที่	รายการข้อมูลพื้นฐาน	CDS
75	-- ระดับปริญญาเอก	-
76	จำนวนหลักสูตรสาขาวิชาชีพที่มีความร่วมมือในการพัฒนาและบริหารหลักสูตรกับภาครัฐหรือภาคเอกชนที่เกี่ยวข้องกับวิชาชีพของหลักสูตร	-
77	-- ระดับอนุปริญญา	-
78	-- ระดับปริญญาตรี	-
79	-- ระดับ ป.บัณฑิต	-
80	-- ระดับปริญญาโท	-
81	-- ระดับ ป.บัณฑิตชั้นสูง	-
82	-- ระดับปริญญาเอก	-
83	จำนวนนักศึกษาปัจจุบันทั้งหมดทุกระดับการศึกษา	-
84	-- จำนวนนักศึกษาปัจจุบันทั้งหมด - ระดับอนุปริญญา	-
85	-- จำนวนนักศึกษาปัจจุบันทั้งหมด - ระดับปริญญาตรี	-
86	-- จำนวนนักศึกษาปัจจุบันทั้งหมด - ระดับ ป.บัณฑิต	-
87	-- จำนวนนักศึกษาปัจจุบันทั้งหมด - ระดับปริญญาโท	1,745
88	-- จำนวนนักศึกษาปัจจุบันทั้งหมด - ระดับปริญญาโท (แผน ก)	-
89	-- จำนวนนักศึกษาปัจจุบันทั้งหมด - ระดับปริญญาโท (แผน ข)	-
90	-- จำนวนนักศึกษาปัจจุบันทั้งหมด - ระดับ ป.บัณฑิตชั้นสูง	-
91	-- จำนวนนักศึกษาปัจจุบันทั้งหมด - ระดับปริญญาเอก	348
92	จำนวนอาจารย์ประจำทั้งหมด รวมทั้งที่ปฏิบัติงานจริงและลาศึกษาต่อ	-
93	-- จำนวนอาจารย์ประจำที่ปฏิบัติงานจริง	-
94	-- จำนวนอาจารย์ประจำที่ลาศึกษาต่อ	-
94	จำนวนอาจารย์ประจำทั้งหมดที่ปฏิบัติงานจริงและลาศึกษาต่อ แยกตามวุฒิปริญญาหรือเทียบเท่า	-
96	-- จำนวนอาจารย์ประจำทั้งหมดที่ปฏิบัติงานจริงและลาศึกษาต่อ วุฒิปริญญาตรีหรือเทียบเท่า	-
97	-- จำนวนอาจารย์ประจำทั้งหมดที่ปฏิบัติงานจริงและลาศึกษาต่อ วุฒิปริญญาโทหรือเทียบเท่า	-
98	-- จำนวนอาจารย์ประจำทั้งหมดที่ปฏิบัติงานจริงและลาศึกษาต่อ วุฒิปริญญาเอกหรือเทียบเท่า	-
99	ร้อยละของอาจารย์ประจำที่มีคุณวุฒิปริญญาเอกปีการศึกษาที่ผ่านมา (กรณีที่เลือกใช้เกณฑ์ประเมินเป็นค่าการเพิ่มขึ้นของร้อยละ)	-
100	จำนวนอาจารย์ประจำทั้งหมดที่ดำรงตำแหน่งอาจารย์	-
101	-- จำนวนอาจารย์ประจำ (ที่ไม่มีตำแหน่งทางวิชาการ) ที่มีวุฒิปริญญาตรีหรือเทียบเท่า	-
102	-- จำนวนอาจารย์ประจำ (ที่ไม่มีตำแหน่งทางวิชาการ) ที่มีวุฒิปริญญาโทหรือเทียบเท่า	-
103	-- จำนวนอาจารย์ประจำ (ที่ไม่มีตำแหน่งทางวิชาการ) ที่มีวุฒิปริญญาเอกหรือเทียบเท่า	-
104	จำนวนอาจารย์ประจำทั้งหมดที่ดำรงตำแหน่งผู้ช่วยศาสตราจารย์	-
105	-- จำนวนอาจารย์ประจำตำแหน่งผู้ช่วยศาสตราจารย์ ที่มีวุฒิปริญญาตรีหรือเทียบเท่า	-
106	-- จำนวนอาจารย์ประจำตำแหน่งผู้ช่วยศาสตราจารย์ ที่มีวุฒิปริญญาโทหรือเทียบเท่า	-
107	-- จำนวนอาจารย์ประจำตำแหน่งผู้ช่วยศาสตราจารย์ ที่มีวุฒิปริญญาเอกหรือเทียบเท่า	-
108	จำนวนอาจารย์ประจำทั้งหมดที่ดำรงตำแหน่งรองศาสตราจารย์	-
109	-- จำนวนอาจารย์ประจำตำแหน่งรองศาสตราจารย์ ที่มีวุฒิปริญญาตรีหรือเทียบเท่า	-

รายงานการประเมินตนเอง (Self Assessment Report : SAR ) ประจำปีการศึกษา 2556

ที่	รายการข้อมูลพื้นฐาน	CDS
110	-- จำนวนอาจารย์ประจำตำแหน่งรองศาสตราจารย์ ที่มีวุฒิปริญญาโท หรือเทียบเท่า	-
111	-- จำนวนอาจารย์ประจำตำแหน่งรองศาสตราจารย์ ที่มีวุฒิปริญญาเอก หรือเทียบเท่า	-
112	จำนวนอาจารย์ประจำทั้งหมดที่ดำรงตำแหน่งศาสตราจารย์	-
113	-- จำนวนอาจารย์ประจำตำแหน่งศาสตราจารย์ ที่มีวุฒิปริญญาตรี หรือเทียบเท่า	-
114	-- จำนวนอาจารย์ประจำตำแหน่งศาสตราจารย์ ที่มีวุฒิปริญญาโท หรือเทียบเท่า	-
115	-- จำนวนอาจารย์ประจำตำแหน่งศาสตราจารย์ ที่มีวุฒิปริญญาเอก หรือเทียบเท่า	-
116	ร้อยละของอาจารย์ประจำที่ดำรงตำแหน่งทางวิชาการของปีที่ผ่านมา	-
117	จำนวนนักศึกษาเต็มเวลาเทียบเท่า (FTES) รวมทุกหลักสูตร	-
118	-- ระดับอนุปริญญา	-
119	-- ระดับปริญญาตรี	-
120	-- ระดับ ป.บัณฑิต	-
121	-- ระดับปริญญาโท	-
122	-- ระดับ ป.บัณฑิตชั้นสูง	-
123	-- ระดับปริญญาเอก	-
124	จำนวนเครื่องคอมพิวเตอร์ที่จัดบริการให้นักศึกษา	-
125	จำนวน Notebook และ Mobile Device ต่างๆ ของนักศึกษาที่มีการลงทะเบียนการใช้ Wi-Fi กับสถาบัน	-
126	ผลการประเมินคุณภาพการให้บริการห้องสมุดและแหล่งเรียนรู้อื่นๆ ผ่านระบบเครือข่ายคอมพิวเตอร์ และมีการฝึกอบรมการใช้งานแก่นักศึกษา (จากคะแนนเต็ม 5)	-
127	ผลการประเมินคุณภาพการให้บริการด้านกายภาพที่เหมาะสมต่อการจัดการเรียนการสอน และการพัฒนานักศึกษา อาทิ ห้องเรียน ห้องปฏิบัติการ อุปกรณ์การศึกษา และจุดเชื่อมต่ออินเทอร์เน็ตในระบบไร้สาย (จากคะแนนเต็ม 5)	-
128	ผลการประเมินคุณภาพในการให้บริการสิ่งอำนวยความสะดวกที่จำเป็นอื่นๆ อาทิ งานทะเบียนนักศึกษาผ่านระบบเครือข่ายคอมพิวเตอร์ การบริการอนามัยและการรักษาพยาบาล การจัดการหรือจัดบริการด้านอาหารและสนามกีฬา (จากคะแนนเต็ม 5)	-
129	ผลการประเมินคุณภาพในการให้บริการสาธารณูปโภคและรักษาความปลอดภัยของอาคาร ตลอดจนบริเวณโดยรอบ อาทิ ประปา ไฟฟ้า ระบบกำจัดของเสีย การจัดการขยะ รวมทั้งมีระบบและอุปกรณ์ป้องกันอัคคีภัยในบริเวณอาคารต่างๆ โดยเป็นไปตามกฎหมายที่เกี่ยวข้อง (จากคะแนนเต็ม 5)	-
130	ผลการประเมินความพึงพอใจของผู้เรียนที่มีต่อคุณภาพการจัดการเรียนการสอนและสิ่งสนับสนุนการเรียนรู้ (เทียบจากคะแนนเต็ม 5) เฉลี่ยทุกหลักสูตร	-
131	-- ระดับอนุปริญญา	-
132	-- ระดับปริญญาตรี	-
133	-- ระดับ ป.บัณฑิต	-
134	-- ระดับปริญญาโท	-
135	-- ระดับ ป.บัณฑิตชั้นสูง	-
136	-- ระดับปริญญาเอก	-
137	จำนวนบัณฑิตระดับปริญญาตรีทั้งหมด	-
138	จำนวนบัณฑิตระดับปริญญาตรีที่ตอบแบบสำรวจเรื่องการมีงานทำ	-

รายงานการประเมินตนเอง (Self Assessment Report : SAR ) ประจำปีการศึกษา 2556

ที่	รายการข้อมูลพื้นฐาน	CDS
139	จำนวนบัณฑิตระดับปริญญาตรีที่ทำงานทำหลังสำเร็จการศึกษา (ไม่นับรวมผู้ที่ประกอบอาชีพอิสระ)	-
140	จำนวนบัณฑิตระดับปริญญาตรีที่ประกอบอาชีพอิสระ	-
141	จำนวนผู้สำเร็จการศึกษาระดับปริญญาตรีที่มีงานทำก่อนเข้าศึกษา	-
142	จำนวนบัณฑิตระดับปริญญาตรีที่มีกิจการของตนเองที่มีรายได้ประจำอยู่แล้ว	-
143	จำนวนบัณฑิตระดับปริญญาตรีที่ศึกษาต่อระดับบัณฑิตศึกษา	-
144	จำนวนบัณฑิตระดับปริญญาตรีที่อุปสมบท	-
145	จำนวนบัณฑิตระดับปริญญาตรีที่เกณฑ์ทหาร	-
146	เงินเดือนหรือรายได้ต่อเดือน ของผู้สำเร็จการศึกษาระดับปริญญาตรีที่ทำงานทำหรือประกอบอาชีพอิสระ (ค่าเฉลี่ย)	-
147	จำนวนบัณฑิตระดับปริญญาตรีทั้งหมด	-
148	จำนวนบัณฑิตระดับปริญญาโททั้งหมด	-
149	จำนวนบัณฑิตระดับปริญญาเอกทั้งหมด	-
150	จำนวนบัณฑิตระดับปริญญาตรีที่ได้รับการประเมินคุณภาพตามกรอบมาตรฐานคุณวุฒิระดับอุดมศึกษาแห่งชาติ	-
151	ผลการประเมินโดย Exit Exam ในกลุ่มสาขาวิชาที่จบการศึกษาระดับปริญญาตรีตามกรอบ TQF เฉลี่ย (คะแนนเต็ม 5)	-
152	ผลการประเมินจากความพึงพอใจของนายจ้างที่มีต่อผู้สำเร็จการศึกษาระดับปริญญาตรีตามกรอบ TQF เฉลี่ย (คะแนนเต็ม 5)	-
153	จำนวนบัณฑิตระดับปริญญาโทที่ได้รับการประเมินคุณภาพตามกรอบมาตรฐานคุณวุฒิระดับอุดมศึกษาแห่งชาติ	-
154	ผลการประเมินโดย Exit Exam ในกลุ่มสาขาวิชาที่จบการศึกษาระดับปริญญาโทตามกรอบ TQF เฉลี่ย (คะแนนเต็ม 5)	-
155	ผลการประเมินจากความพึงพอใจของนายจ้างที่มีต่อผู้สำเร็จการศึกษาระดับปริญญาโทตามกรอบ TQF เฉลี่ย (คะแนนเต็ม 5)	-
156	จำนวนบัณฑิตระดับปริญญาเอกที่ได้รับการประเมินคุณภาพตามกรอบมาตรฐานคุณวุฒิระดับอุดมศึกษาแห่งชาติ	-
157	ผลการประเมินโดย Exit Exam ในกลุ่มสาขาวิชาที่จบการศึกษาระดับปริญญาเอกตามกรอบ TQF เฉลี่ย (คะแนนเต็ม 5)	-
158	ผลการประเมินจากความพึงพอใจของนายจ้างที่มีต่อผู้สำเร็จการศึกษาระดับปริญญาเอกตามกรอบ TQF เฉลี่ย (คะแนนเต็ม 5)	-
159	ผลรวมของค่าคะแนนที่ได้จากการประเมินบัณฑิต ตามกรอบ TQF	-
160	จำนวนบัณฑิตที่ได้รับการประเมิน ตามกรอบ TQF ทั้งหมด	-
161	ผลการประเมินจากความพึงพอใจของนายจ้างที่มีต่อบัณฑิตระดับปริญญาตรี โท เอกตามกรอบ TQF เฉลี่ย (คะแนนเต็ม 5)	-
162	จำนวนรวมของบทความวิจัยที่เป็นผลจากวิทยานิพนธ์ หรือบทความจากสารนิพนธ์ หรือบทความจากศิลปนิพนธ์ [ผลงานของผู้สำเร็จการศึกษาระดับปริญญาโท ที่ผ่านการกลั่นกรอง (peer review) โดยมีบุคคลภายนอกสถาบันร่วมเป็นกรรมการพิจารณาด้วย]	252
163	-- จำนวนบทความวิจัย ที่มีการตีพิมพ์เผยแพร่สู่สาธารณะในลักษณะใดลักษณะหนึ่ง	169
164	-- จำนวนบทความวิจัย ที่ตีพิมพ์ในรายงานสืบเนื่องจากการประชุมวิชาการระดับชาติ (proceedings)	54

รายงานการประเมินตนเอง (Self Assessment Report : SAR ) ประจำปีการศึกษา 2556

ที่	รายการข้อมูลพื้นฐาน	CDS
165	-- จำนวนบทความวิจัย ที่ตีพิมพ์ในรายงานสืบเนื่องจากการประชุมวิชาการระดับนานาชาติ (proceedings) หรือมีการตีพิมพ์ในวารสารวิชาการระดับชาติ	29
166	-- จำนวนบทความวิจัย ที่ตีพิมพ์ในวารสารวิชาการระดับนานาชาติ	-
167	จำนวนรวมของผลงานสร้างสรรค์จากศิลปินพันธ์ที่เผยแพร่ (ผลงานของผู้สำเร็จการศึกษาระดับปริญญาโท)	-
168	-- จำนวนผลงานสร้างสรรค์จากศิลปินพันธ์ที่ได้รับการเผยแพร่ระดับสถาบันหรือจังหวัด	-
169	-- จำนวนผลงานสร้างสรรค์จากศิลปินพันธ์ที่ได้รับการเผยแพร่ในระดับชาติ	-
170	-- จำนวนผลงานสร้างสรรค์จากศิลปินพันธ์ที่ได้รับการเผยแพร่ในระดับความร่วมมือระหว่างประเทศ	-
171	-- จำนวนผลงานสร้างสรรค์จากศิลปินพันธ์ที่ได้รับการเผยแพร่ในระดับภูมิภาคอาเซียน	-
172	-- จำนวนผลงานสร้างสรรค์จากศิลปินพันธ์ที่ได้รับการเผยแพร่ในระดับนานาชาติ	-
173	จำนวนผู้สำเร็จการศึกษาระดับปริญญาโททั้งหมด (ปีการศึกษาที่เป็นวงรอบประเมิน)	393
174	จำนวนรวมของบทความวิจัยจากวิทยานิพนธ์ ที่ตีพิมพ์เผยแพร่ (ผลงานของผู้สำเร็จการศึกษาระดับปริญญาเอก)	47
175	-- จำนวนบทความวิจัย ที่ตีพิมพ์ในรายงานสืบเนื่องจากการประชุมวิชาการระดับชาติ/ระดับนานาชาติ หรือตีพิมพ์ในวารสารวิชาการที่ปรากฏในฐานข้อมูล TCI (จำนวนบทความที่นับในค่าน้ำหนักนี้ จะต้องไม่ซ้ำกับค่าน้ำหนักอื่นๆ)	44
176	-- จำนวนบทความวิจัย ที่ตีพิมพ์ในวารสารวิชาการระดับชาติที่มีชื่อปรากฏในประกาศของ สมศ. (จำนวนบทความที่นับในค่าน้ำหนักนี้ จะต้องไม่ซ้ำกับที่นับในค่าน้ำหนักอื่นๆ)	-
177	-- จำนวนบทความวิจัย ที่ตีพิมพ์ในวารสารวิชาการระดับนานาชาติที่มีชื่อปรากฏอยู่ในประกาศของ สมศ. (จำนวนบทความที่นับในค่าน้ำหนักนี้ จะต้องไม่ซ้ำกับที่นับในค่าน้ำหนักอื่นๆ)	-
178	-- จำนวนบทความวิจัย ที่ตีพิมพ์ในวารสารวิชาการที่มีชื่อปรากฏในฐานข้อมูลการจัดอันดับวารสาร SJR (SCImago Journal Rank :www.scimagojr.com) หรือ ISI หรือ Scopus (จำนวนบทความที่นับในค่าน้ำหนักนี้ จะต้องไม่ซ้ำกับที่นับในค่าน้ำหนักอื่นๆ)	3
179	จำนวนรวมของผลงานสร้างสรรค์ที่เผยแพร่ (ผลงานของผู้สำเร็จการศึกษาระดับปริญญาเอก)	-
180	-- จำนวนผลงานสร้างสรรค์จากศิลปินพันธ์ที่ได้รับการเผยแพร่ระดับสถาบันหรือจังหวัด	-
181	-- จำนวนผลงานสร้างสรรค์จากศิลปินพันธ์ที่ได้รับการเผยแพร่ในระดับชาติ	-
182	-- จำนวนผลงานสร้างสรรค์จากศิลปินพันธ์ที่ได้รับการเผยแพร่ในระดับความร่วมมือระหว่างประเทศ	-
183	-- จำนวนผลงานสร้างสรรค์จากศิลปินพันธ์ที่ได้รับการเผยแพร่ในระดับภูมิภาคอาเซียน	-
184	-- จำนวนผลงานสร้างสรรค์ที่ได้รับการเผยแพร่ในระดับนานาชาติ	-
185	จำนวนผู้สำเร็จการศึกษาระดับปริญญาเอกทั้งหมด (ปีการศึกษาที่เป็นวงรอบประเมิน)	48
186	ผลการประเมินคุณภาพของการให้บริการให้คำปรึกษาทางวิชาการและแนะแนวการใช้ชีวิตแก่นักศึกษา (จากคะแนนเต็ม 5)	-
187	ผลการประเมินคุณภาพของการให้บริการข้อมูลข่าวสารที่เป็นประโยชน์ต่อนักศึกษา (จากคะแนนเต็ม 5)	-
188	ผลการประเมินคุณภาพของการจัดกิจกรรมเพื่อพัฒนาประสบการณ์ทางวิชาการและวิชาชีพแก่นักศึกษา (จากคะแนนเต็ม 5)	-
189	จำนวนอาจารย์ประจำและนักวิจัยประจำที่ได้รับการพัฒนาศักยภาพด้านงานวิจัยหรือ	-



รายงานการประเมินตนเอง (Self Assessment Report : SAR ) ประจำปีการศึกษา 2556

ที่	รายการข้อมูลพื้นฐาน	CDS
	งานสร้างสรรค์	
190	จำนวนอาจารย์ประจำและนักวิจัยประจำที่ได้รับความรู้ด้านจรรยาบรรณการวิจัย	-
191	จำนวนผลงานวิจัยหรืองานสร้างสรรค์ที่มีการยื่นการจดทะเบียนสิทธิบัตรหรืออนุสิทธิบัตร	-
192	จำนวนเงินสนับสนุนงานวิจัยหรืองานสร้างสรรค์จากภายในมหาวิทยาลัย	-
193	-- กลุ่มสาขาวิชาวิทยาศาสตร์และเทคโนโลยี	-
194	-- กลุ่มสาขาวิชาวิทยาศาสตร์สุขภาพ	-
195	-- กลุ่มสาขามนุษยศาสตร์และสังคมศาสตร์	-
196	จำนวนเงินสนับสนุนงานวิจัยหรืองานสร้างสรรค์จากภายนอกมหาวิทยาลัย	-
197	-- กลุ่มสาขาวิชาวิทยาศาสตร์และเทคโนโลยี	-
198	-- กลุ่มสาขาวิชาวิทยาศาสตร์สุขภาพ	-
199	-- กลุ่มสาขามนุษยศาสตร์และสังคมศาสตร์	-
200	จำนวนอาจารย์ประจำที่ปฏิบัติงานจริง (ไม่นับรวมผู้ลาศึกษาต่อ)	-
201	-- กลุ่มสาขาวิชาวิทยาศาสตร์และเทคโนโลยี	-
202	-- กลุ่มสาขาวิชาวิทยาศาสตร์สุขภาพ	-
203	-- กลุ่มสาขามนุษยศาสตร์และสังคมศาสตร์	-
204	จำนวนนักวิจัยประจำที่ปฏิบัติงานจริง (ไม่นับรวมผู้ลาศึกษาต่อ)	-
205	-- กลุ่มสาขาวิชาวิทยาศาสตร์และเทคโนโลยี	-
206	-- กลุ่มสาขาวิชาวิทยาศาสตร์สุขภาพ	-
207	-- กลุ่มสาขามนุษยศาสตร์และสังคมศาสตร์	-
208	จำนวนอาจารย์ประจำที่ลาศึกษาต่อ	-
209	-- กลุ่มสาขาวิชาวิทยาศาสตร์และเทคโนโลยี	-
210	-- กลุ่มสาขาวิชาวิทยาศาสตร์สุขภาพ	-
211	-- กลุ่มสาขามนุษยศาสตร์และสังคมศาสตร์	-
212	จำนวนนักวิจัยประจำที่ลาศึกษาต่อ	-
213	-- กลุ่มสาขาวิชาวิทยาศาสตร์และเทคโนโลยี	-
214	-- กลุ่มสาขาวิชาวิทยาศาสตร์สุขภาพ	-
215	-- กลุ่มสาขามนุษยศาสตร์และสังคมศาสตร์	-
216	จำนวนบทความวิจัย ที่ตีพิมพ์ในวารสารสืบเนื่องจากการประชุมวิชาการระดับชาติ/ระดับนานาชาติ หรือตีพิมพ์ในวารสารวิชาการที่ปรากฏในฐานข้อมูล TCI (จำนวนบทความที่นับในค่าน้ำหนักนี้ จะต้องไม่ซ้ำกับที่นับในค่าน้ำหนักอื่นๆ)	-
217	-- กลุ่มสาขาวิชาวิทยาศาสตร์และเทคโนโลยี	-
218	-- กลุ่มสาขาวิชาวิทยาศาสตร์สุขภาพ	-
219	-- กลุ่มสาขามนุษยศาสตร์และสังคมศาสตร์	-
220	จำนวนบทความวิจัย ที่ตีพิมพ์ในวารสารวิชาการระดับชาติที่มีชื่อปรากฏในประกาศของ สมศ. (จำนวนบทความที่นับในค่าน้ำหนักนี้ จะต้องไม่ซ้ำกับที่นับในค่าน้ำหนักอื่นๆ)	-
221	-- กลุ่มสาขาวิชาวิทยาศาสตร์และเทคโนโลยี	-
222	-- กลุ่มสาขาวิชาวิทยาศาสตร์สุขภาพ	-
223	-- กลุ่มสาขามนุษยศาสตร์และสังคมศาสตร์	-
224	จำนวนบทความวิจัย ที่ตีพิมพ์ในวารสารวิชาการระดับนานาชาติที่มีชื่อปรากฏอยู่ในประกาศของ สมศ. (จำนวนบทความที่นับในค่าน้ำหนักนี้ จะต้องไม่ซ้ำกับที่นับในค่าน้ำหนักอื่นๆ)	-

รายงานการประเมินตนเอง (Self Assessment Report : SAR ) ประจำปีการศึกษา 2556

ที่	รายการข้อมูลพื้นฐาน	CDS
225	-- กลุ่มสาขาวิชาวิทยาศาสตร์และเทคโนโลยี	-
226	-- กลุ่มสาขาวิชาวิทยาศาสตร์สุขภาพ	-
227	-- กลุ่มสาขามนุษยศาสตร์และสังคมศาสตร์	-
228	จำนวนบทความวิจัย ที่ตีพิมพ์ในวารสารวิชาการที่มีชื่อปรากฏในฐานข้อมูลการจัดอันดับวารสาร SJR (SCImago Journal Rank :www.scimagojr.com) หรือ ISI หรือ Scopus (จำนวนบทความที่นับในค่าน้ำหนักนี้ จะต้องไม่ซ้ำกับที่นับในค่าน้ำหนักอื่นๆ)	-
229	-- กลุ่มสาขาวิชาวิทยาศาสตร์และเทคโนโลยี	-
230	-- กลุ่มสาขาวิชาวิทยาศาสตร์สุขภาพ	-
231	-- กลุ่มสาขามนุษยศาสตร์และสังคมศาสตร์	-
232	จำนวนผลงานสร้างสรรค์ที่ได้รับการเผยแพร่ในระดับสถาบันหรือจังหวัด (ผลงานของอาจารย์ประจำและนักวิจัยประจำ)	-
233	-- กลุ่มสาขาวิชาวิทยาศาสตร์และเทคโนโลยี	-
234	-- กลุ่มสาขาวิชาวิทยาศาสตร์สุขภาพ	-
235	-- กลุ่มสาขามนุษยศาสตร์และสังคมศาสตร์	-
236	จำนวนผลงานสร้างสรรค์ที่ได้รับการเผยแพร่ในระดับชาติ (ผลงานของอาจารย์ประจำและนักวิจัยประจำ)	-
237	-- กลุ่มสาขาวิชาวิทยาศาสตร์และเทคโนโลยี	-
238	-- กลุ่มสาขาวิชาวิทยาศาสตร์สุขภาพ	-
239	-- กลุ่มสาขามนุษยศาสตร์และสังคมศาสตร์	-
240	จำนวนผลงานสร้างสรรค์ที่ได้รับการเผยแพร่ในระดับความร่วมมือระหว่างประเทศ (ผลงานของอาจารย์ประจำและนักวิจัยประจำ)	-
241	-- กลุ่มสาขาวิชาวิทยาศาสตร์และเทคโนโลยี	-
242	-- กลุ่มสาขาวิชาวิทยาศาสตร์สุขภาพ	-
243	-- กลุ่มสาขามนุษยศาสตร์และสังคมศาสตร์	-
244	จำนวนผลงานสร้างสรรค์ที่ได้รับการเผยแพร่ในระดับภูมิภาคอาเซียน (ผลงานของอาจารย์ประจำและนักวิจัยประจำ)	-
245	-- กลุ่มสาขาวิชาวิทยาศาสตร์และเทคโนโลยี	-
246	-- กลุ่มสาขาวิชาวิทยาศาสตร์สุขภาพ	-
247	-- กลุ่มสาขามนุษยศาสตร์และสังคมศาสตร์	-
248	จำนวนผลงานสร้างสรรค์ที่ได้รับการเผยแพร่ในระดับนานาชาติ (ผลงานของอาจารย์ประจำและนักวิจัยประจำ)	-
249	-- กลุ่มสาขาวิชาวิทยาศาสตร์และเทคโนโลยี	-
250	-- กลุ่มสาขาวิชาวิทยาศาสตร์สุขภาพ	-
251	-- กลุ่มสาขามนุษยศาสตร์และสังคมศาสตร์	-
252	จำนวนรวมของผลงานวิจัยที่นำไปใช้ประโยชน์	-
253	จำนวนรวมของผลงานสร้างสรรค์ที่นำไปใช้ประโยชน์	-
254	จำนวนรวมของผลงานวิชาการที่ได้รับการรับรองคุณภาพ	-
255	-- บทความวิชาการที่ได้รับการตีพิมพ์ในวารสารระดับชาติ	-
256	-- บทความวิชาการที่ได้รับการตีพิมพ์ในวารสารระดับนานาชาติ	-
257	-- ตำราหรือหนังสือที่มีการประเมินผ่านตามเกณฑ์โดยผู้ทรงคุณวุฒิที่สถานศึกษา กำหนด (ผลงานจะต้องเกินร้อยละ 50 ของชิ้นงาน)	-

รายงานการประเมินตนเอง (Self Assessment Report : SAR ) ประจำปีการศึกษา 2556

ที่	รายการข้อมูลพื้นฐาน	CDS
258	-- ตำราหรือหนังสือที่ใช้ในการขอผลงานทางวิชาการและผ่านการพิจารณาตามเกณฑ์การขอตำแหน่งทางวิชาการแล้ว หรือตำราหรือหนังสือที่มีคุณภาพสูงมีผู้ทรงคุณวุฒิตรวจอ่านตามเกณฑ์ขอตำแหน่งทางวิชาการ (ผลงานจะต้องเกินร้อยละ 50 ของชิ้นงาน)	-
259	จำนวนโครงการ/กิจกรรมบริการวิชาการตามแผนที่สภามหาวิทยาลัยอนุมัติ	-
260	จำนวนโครงการ/กิจกรรมบริการวิชาการ ที่นำมาใช้ในการพัฒนา เฉพาะการเรียนการสอน	-
261	จำนวนโครงการ/กิจกรรมบริการวิชาการ ที่นำมาใช้ในการพัฒนา เฉพาะการวิจัย	-
262	จำนวนโครงการ/กิจกรรมบริการวิชาการ ที่นำมาใช้ในการพัฒนา ทั้งการเรียนการสอนและการวิจัย	-
263	คะแนนผลการประเมินผลการดำเนินงานของสภามหาวิทยาลัย (คะแนนเต็ม 5)	-
264	คะแนนการประเมินผลผู้บริหารโดยคณะกรรมการที่สภามหาวิทยาลัยแต่งตั้ง (คะแนนเต็ม 5)	-
265	ผลการประเมินความพึงพอใจของบุคลากรที่เกี่ยวกับการดำเนินการตามจุดเน้น และจุดเด่น หรือความเชี่ยวชาญเฉพาะของมหาวิทยาลัย (จากคะแนนเต็ม 5)	-
266	จำนวนนักศึกษาที่เข้าสอบภาษาต่างประเทศทั้งหมด	-
267	-- จำนวนนักศึกษาที่เข้าสอบภาษาเกาหลี	-
268	-- จำนวนนักศึกษาที่เข้าสอบภาษาเขมร	-
269	-- จำนวนนักศึกษาที่เข้าสอบภาษาจีนกลาง	-
270	-- จำนวนนักศึกษาที่เข้าสอบภาษาญี่ปุ่น	-
271	-- จำนวนนักศึกษาที่เข้าสอบภาษาทมิฬ	-
272	-- จำนวนนักศึกษาที่เข้าสอบภาษาพม่า	-
273	-- จำนวนนักศึกษาที่เข้าสอบภาษาฟิลิปปิน	-
274	-- จำนวนนักศึกษาที่เข้าสอบภาษามลายู	-
275	-- จำนวนนักศึกษาที่เข้าสอบภาษามาลายู	-
276	-- จำนวนนักศึกษาที่เข้าสอบภาษาลาว	-
277	-- จำนวนนักศึกษาที่เข้าสอบภาษาเวียดนาม	-
278	-- จำนวนนักศึกษาที่เข้าสอบภาษาอังกฤษ	-
279	-- จำนวนนักศึกษาที่เข้าสอบภาษาอินโดนีเซีย	-
280	-- จำนวนนักศึกษาที่เข้าสอบภาษาตามกฎหมายที่ใช้ในกลุ่มประเทศอาเซียนอื่นๆ	-
281	จำนวนนักศึกษาที่สอบผ่านเกณฑ์การทดสอบความรู้ความสามารถด้านภาษาต่างประเทศที่กำหนดทั้งหมด (ได้คะแนนในระดับไม่ต่ำกว่าร้อยละ 60 ของคะแนนเต็ม)	-
282	-- จำนวนนักศึกษาที่สอบผ่านเกณฑ์การทดสอบความรู้ความสามารถด้านภาษาเกาหลีที่กำหนด ได้คะแนนในระดับไม่ต่ำกว่าร้อยละ 60 ของคะแนนเต็ม)	-
283	-- จำนวนนักศึกษาที่สอบผ่านเกณฑ์การทดสอบความรู้ความสามารถด้านภาษาเขมรที่กำหนด ได้คะแนนในระดับไม่ต่ำกว่าร้อยละ 60 ของคะแนนเต็ม)	-
284	-- จำนวนนักศึกษาที่สอบผ่านเกณฑ์การทดสอบความรู้ความสามารถด้านภาษาจีนกลางที่กำหนด ได้คะแนนในระดับไม่ต่ำกว่าร้อยละ 60 ของคะแนนเต็ม)	-
285	-- จำนวนนักศึกษาที่สอบผ่านเกณฑ์การทดสอบความรู้ความสามารถด้านภาษาญี่ปุ่นที่กำหนด ได้คะแนนในระดับไม่ต่ำกว่าร้อยละ 60 ของคะแนนเต็ม)	-
286	-- จำนวนนักศึกษาที่สอบผ่านเกณฑ์การทดสอบความรู้ความสามารถด้านภาษาทมิฬที่กำหนด ได้คะแนนในระดับไม่ต่ำกว่าร้อยละ 60 ของคะแนนเต็ม)	-

รายงานการประเมินตนเอง (Self Assessment Report : SAR ) ประจำปีการศึกษา 2556

ที่	รายการข้อมูลพื้นฐาน	CDS
287	-- จำนวนนักศึกษาที่สอบผ่านเกณฑ์การทดสอบความรู้ความสามารถด้านภาษาพม่าที่กำหนด (ได้คะแนนในระดับไม่ต่ำกว่าร้อยละ 60 ของคะแนนเต็ม)	-
288	-- จำนวนนักศึกษาที่สอบผ่านเกณฑ์การทดสอบความรู้ความสามารถด้านภาษาฟิลิปปินส์ที่กำหนด (ได้คะแนนในระดับไม่ต่ำกว่าร้อยละ 60 ของคะแนนเต็ม)	-
289	-- จำนวนนักศึกษาที่สอบผ่านเกณฑ์การทดสอบความรู้ความสามารถด้านภาษามลายูที่กำหนด (ได้คะแนนในระดับไม่ต่ำกว่าร้อยละ 60 ของคะแนนเต็ม)	-
290	-- จำนวนนักศึกษาที่สอบผ่านเกณฑ์การทดสอบความรู้ความสามารถด้านภาษามลายูที่กำหนด (ได้คะแนนในระดับไม่ต่ำกว่าร้อยละ 60 ของคะแนนเต็ม)	-
291	-- จำนวนนักศึกษาที่สอบผ่านเกณฑ์การทดสอบความรู้ความสามารถด้านภาษาลาวที่กำหนด (ได้คะแนนในระดับไม่ต่ำกว่าร้อยละ 60 ของคะแนนเต็ม)	-
292	-- จำนวนนักศึกษาที่สอบผ่านเกณฑ์การทดสอบความรู้ความสามารถด้านภาษาเวียดนามที่กำหนด (ได้คะแนนในระดับไม่ต่ำกว่าร้อยละ 60 ของคะแนนเต็ม)	-
293	-- จำนวนนักศึกษาที่สอบผ่านเกณฑ์การทดสอบความรู้ความสามารถด้านภาษาอังกฤษที่กำหนด (ได้คะแนนในระดับไม่ต่ำกว่าร้อยละ 60 ของคะแนนเต็ม)	-
294	-- จำนวนนักศึกษาที่สอบผ่านเกณฑ์การทดสอบความรู้ความสามารถด้านภาษาอินโดนีเซียที่กำหนด (ได้คะแนนในระดับไม่ต่ำกว่าร้อยละ 60 ของคะแนนเต็ม)	-
295	-- จำนวนนักศึกษาที่สอบผ่านเกณฑ์การทดสอบความรู้ความสามารถด้านภาษาตามกฎหมายที่ใช้ในกลุ่มประเทศอาเซียนอื่นๆ (ได้คะแนนในระดับไม่ต่ำกว่าร้อยละ 60 ของคะแนนเต็ม)	-

คณะผู้จัดทำ

ผู้ช่วยศาสตราจารย์ ดร.ธีรธนิภย์	ศิริไวยหาร	ประธานกรรมการ
อาจารย์ชาคริต	ศรีทอง	กรรมการ
อาจารย์ ดร.ไอลดา	อรุณศรี	กรรมการ
นางสาวภัทรนิษฐ์	ฐิระโกมลศักดิ์	กรรมการ
นางสาวสุพัตรา	พักอ่อน	กรรมการ
นางสาววิราวรรณ	สินแสง	กรรมการ
นางสาวสมลักษณ์	เทินสระเกษ	กรรมการ
นางสาววิจิตรา	จันทะเรือง	กรรมการ
นางสาวสุรัสวดี	ศรีมาลา	กรรมการ
นายพงษ์พัฒน์	เสนหอม	กรรมการ
อาจารย์ ดร.ตनुชา	สลึงศ์	กรรมการและเลขานุการ
นางสาวสุธารัตน์	จ้อยเจริญ	กรรมการและผู้ช่วยเลขานุการ

