

รายงานสรุปผลการตรวจประเมินคุณภาพการศึกษาภายใน
ประจำปีการศึกษา 2553
(ข้อมูล 1 มิถุนายน 2553 – 31 พฤษภาคม 2554)



บัณฑิตวิทยาลัย
มหาวิทยาลัยราชภัฏวไลยอลงกรณ์ ในพระบรมราชูปถัมภ์
รายงาน ณ วันที่ 4 กรกฎาคม พ.ศ. 2554



รายงานสรุปผลการตรวจประเมินคุณภาพการศึกษาภายใน
ประจำปีการศึกษา 2553
(ข้อมูล 1 มิถุนายน 2553 – 31 พฤษภาคม 2554)

บัณฑิตวิทยาลัย
มหาวิทยาลัยราชภัฏวไลยอลงกรณ์ ในพระบรมราชูปถัมภ์

รายงาน ณ วันที่ 4 กรกฎาคม พ.ศ. 2554

คำนำ

การประเมินคุณภาพภายในสถาบันอุดมศึกษา มหาวิทยาลัยราชภัฏวไลยอลงกรณ์ ในพระบรมราชูปถัมภ์ คณะผู้ประเมินซึ่งประกอบด้วยบุคลากรจากสถาบันอุดมศึกษาภายนอกมหาวิทยาลัย และคณาจารย์จากมหาวิทยาลัยส่วนหนึ่ง ได้ร่วมกันประเมินคุณภาพภายใน โดยดำเนินการประเมินวันที่ 4 กรกฎาคม 2554

คณะผู้ประเมินได้จัดทำรายงานผลการประเมินคุณภาพการศึกษาภายในฉบับนี้ เพื่อสรุปผลที่คณะกรรมการประเมินตามสภาพจริงในช่วงปีการศึกษา 2553 ที่พบจาก (1) การวิเคราะห์รายงานการประเมินตนเอง (2) การแลกเปลี่ยนเรียนรู้กับผู้บริหาร เจ้าหน้าที่ และผู้มีส่วนเกี่ยวข้อง และ (๓) การศึกษาร่องรอยหลักฐาน เอกสารต่างๆ ทั้งนี้คณะผู้ประเมินได้ใช้มุมมองโดยปรับการประเมินให้เหมาะสมกับสภาพความเป็นจริง โดยคำนึงถึงปรัชญา วิสัยทัศน์ และลักษณะเฉพาะของมหาวิทยาลัยให้มากที่สุด

คณะกรรมการประเมิน หวังว่า บัณฑิตวิทยาลัย และมหาวิทยาลัยจะได้นำผลการประเมินนี้ ไปใช้ในการรักษาจุดเด่น และพัฒนาจุดที่ควรปรับปรุง ตามบทบาทหน้าที่ของสถาบันอุดมศึกษา และนำไปสู่การพัฒนาผลงานในทุกพันธกิจ ตามความมุ่งหมาย ปรัชญา วิสัยทัศน์ และเป้าประสงค์ของบัณฑิตวิทยาลัย รวมถึงมหาวิทยาลัยต่อไป

คณะกรรมการดำเนินการประเมินคุณภาพ

1. ผู้ช่วยศาสตราจารย์ศศิธร วชิรปัญญาพงศ์
2. ผู้ช่วยศาสตราจารย์ ดร.เจษฎา ความคັນเคย
3. อาจารย์เบญจางค์ อัจฉริยะโพธา
4. นางยุวดี วรรณหาญ
5. นางสาวศิริวรรณ สุขแสวง
6. อาจารย์จันทราทิพย์ วงษ์กฤษ
7. นางสุดาพร หงอกสิมมา
8. นายพีรวัฒน์ ตันตอ

คณะกรรมการดำเนินการประเมินคุณภาพภายในหน่วยงานบัณฑิตวิทยาลัย เมื่อวันที่ 4
กรกฎาคม พ.ศ.2554

.....
(ผู้ช่วยศาสตราจารย์ศศิธร วชิรปัญญาพงศ์)
ประธานคณะผู้ประเมินคุณภาพ

.....
(ผู้ช่วยศาสตราจารย์ ดร.เจษฎา ความคိုင်เคย)
รองประธานคณะผู้ประเมินคุณภาพ

.....
(อาจารย์เบญจางค์ อัจฉริยะโพธา)
กรรมการ

.....
(นางสาวยุวดี วรรณาน)
กรรมการ

.....
(นางสาวศิริวรรณ สุขแสวง)
กรรมการและเลขานุการ

.....
(อาจารย์จันทราทิพย์ วงษ์ฤกษ์)
ผู้ฝึกตรวจประเมิน

.....
(นางสุดาพร หงอกสีมมา)
ผู้ฝึกตรวจประเมิน

.....
(นายพีรวัฒน์ ต้นตอ)
ผู้ฝึกตรวจประเมิน

สารบัญ

	หน้า
คำนำ	
บทสรุปสำหรับผู้บริหาร	
ส่วนที่ 1 บทนำ	1
1.1 สรุปข้อมูลพื้นฐานของหน่วยงาน	1
ชื่อหน่วยงาน ที่ตั้ง ประวัติความเป็นมาโดยย่อ	1
ปรัชญา ปณิธาน เป้าหมายและวัตถุประสงค์	1
โครงสร้างองค์กรและโครงสร้างการบริหาร	2
รายชื่อผู้บริหาร กรรมการบริหาร (กรรมการประจำคณะ กรรมการอำนวยการ)	3
จำนวนอาจารย์และบุคลากร	3
ข้อมูลพื้นฐานโดยย่อเกี่ยวกับงบประมาณ และอาคารสถานที่	4
เอกลักษณ์หรือวัฒนธรรมของสถาบัน	5
ผลการปรับปรุงตามข้อเสนอแนะของผลการประเมินปีที่ผ่านมา	5
1.2 วิธีการประเมิน	5
ส่วนที่ 2 ผลการประเมินตามตัวบ่งชี้ของ (สกอ.)	7
องค์ประกอบที่ 1 ปรัชญา ปณิธาน วัตถุประสงค์และแผนการดำเนินงาน	8
องค์ประกอบที่ 2 การผลิตบัณฑิต	10
องค์ประกอบที่ 7 การบริหารและการจัดการ	11
องค์ประกอบที่ 8 การเงินและงบประมาณ	16
ส่วนที่ 3 สรุปผลการประเมิน	19
ผลการประเมินรายตัวของสำนักงานคณะกรรมการการอุดมศึกษา (ตาราง ป.1)	20
ผลการประเมินตามองค์ประกอบคุณภาพ (ตาราง ป.2)	21
ผลการประเมินตามมาตรฐานการอุดมศึกษา (ตาราง ป.3)	22
ผลการประเมินตามมุมมองด้านการบริหารจัดการ (ตาราง ป.4)	23
ผลการประเมินตามมาตรฐานสถาบันอุดมศึกษา (ตาราง ป.5)	24
องค์ประกอบที่ 9 ระบบและกลไกการประกันคุณภาพ	17

	หน้า
จุดแข็ง / แนวทางเสริม จุดที่ควรพัฒนา/ข้อเสนอแนะในการปรับปรุงตามราย องค์ประกอบคุณภาพ	25
ข้อสรุปตามรายองค์ประกอบคุณภาพ	26
ข้อสรุปตามมาตรฐานการอุดมศึกษา	26
ข้อสรุปตามมุมมองด้านการบริหารจัดการ	26
วิธีปฏิบัติที่ดี /และนวัตกรรม	26

ภาคผนวก

 ตารางการตรวจเยี่ยม

บทสรุปสำหรับผู้บริหาร
รายงานผลการประเมินคุณภาพภายใน
บัณฑิตวิทยาลัย
วันที่ 4 กรกฎาคม 2554

บทสรุปสำหรับผู้บริหาร รายงานการประเมินคุณภาพภายใน บัณฑิตวิทยาลัย มีดังนี้

1. ข้อมูลทั่วไป

บัณฑิตวิทยาลัย มหาวิทยาลัยราชภัฏวไลยอลงกรณ์ ในพระบรมราชูปถัมภ์ เริ่มจัดตั้งและมีการดำเนินการจัดการศึกษาในระดับบัณฑิตศึกษาตั้งแต่ปีการศึกษา 2541 เป็นต้นมา และในปีการศึกษา 2548 ได้ยุบบัณฑิตวิทยาลัยและมีการจัดการศึกษาในระดับบัณฑิตศึกษาโดยคณะวิชา แต่ในปีการศึกษา 2550 มีการจัดตั้งบัณฑิตวิทยาลัยอีกครั้งและดูแลการจัดการศึกษาระดับบัณฑิตศึกษาทั้งหมด โดยในปีการศึกษา 2553 ได้เปิดหลักสูตรในระดับปริญญาโท 4 หลักสูตร 6 สาขาวิชา คือ สาขาวิชาการบริหาร การศึกษา สาขาวิชาหลักสูตรและการสอน สาขาวิชาบริหารธุรกิจ สาขาวิชาเทคโนโลยีการจัดการเกษตร สาขาวิชาวิทยาศาสตร์ศึกษา และสาขาวิชาการจัดการความขัดแย้งแบบบูรณาการ และหลักสูตรระดับปริญญาเอก 2 หลักสูตร 2 สาขาวิชา คือ สาขาวิชาการบริหารการศึกษา และสาขาวิชาหลักสูตรและการสอน โดยมีนักศึกษา จำนวน 326 คน

บัณฑิตวิทยาลัย รับการประเมินคุณภาพการศึกษาภายใน ใน 5 องค์ประกอบ 6 ตัวบ่งชี้ คือ องค์ประกอบที่ 1 ตัวบ่งชี้ที่ 1.1 องค์ประกอบที่ 2 ตัวบ่งชี้ที่ 2.7.1 (อัตลักษณ์) องค์ประกอบที่ 7 ตัวบ่งชี้ที่ 7.1, 7.4 องค์ประกอบที่ 8 ตัวบ่งชี้ที่ 8.1 และองค์ประกอบที่ 9 ตัวบ่งชี้ที่ 9.1

2. ผลการประเมินคุณภาพภายใน

1. ผลการประเมินในภาพรวมตามองค์ประกอบคุณภาพเฉพาะตัวบ่งชี้ของ สกอ (พิจารณาจากตาราง ป. 1)

ผลการประเมินในระดับดีมาก 2 องค์ประกอบคือ องค์ประกอบที่ 2 ตัวบ่งชี้ที่ 2.7.1 และองค์ประกอบที่ 7 ตัวบ่งชี้ที่ 7.1 และมีผลการประเมินในระดับดี 3 องค์ประกอบ คือ องค์ประกอบที่ 1 ตัวบ่งชี้ที่ 1.1 องค์ประกอบที่ 7 ตัวบ่งชี้ที่ 7.4 องค์ประกอบที่ 8 ตัวบ่งชี้ที่ 8.1 และ องค์ประกอบที่ 9 ตัวบ่งชี้ที่ 9.1 โดยได้สรุปผลการประเมินเฉลี่ยรวมทุกตัวบ่งชี้ของทุกองค์ประกอบ 4.33 ซึ่งมีรายละเอียด แต่ละองค์ประกอบคุณภาพ ดังนี้

องค์ประกอบที่ 1 ปรัชญา ปณิธาน วัตถุประสงค์และแผนดำเนินการ

ผลประเมินเฉลี่ยในองค์ประกอบนี้เท่ากับ 4.00 อยู่ในระดับดี โดยมีการกำหนดและทบทวนปรัชญา ปณิธาน แผนกลยุทธ์และแผนดำเนินการ ที่สอดคล้องกับแผนกลยุทธ์ แต่ควรมีการนำผลการพิจารณา ข้อคิดเห็น และข้อเสนอแนะไปปรับปรุงแผนกลยุทธ์และแผนปฏิบัติการประจำปี

องค์ประกอบที่ 2 การผลิตบัณฑิต

ผลประเมินเฉลี่ยในองค์ประกอบนี้เท่ากับ 5.00 อยู่ในระดับดีมาก โดยมีการกำหนดร้อยละของบทความจากวิทยานิพนธ์ปริญญาโทและปริญญาเอกที่ตีพิมพ์เผยแพร่ต่อจำนวนวิทยานิพนธ์ปริญญาโทและปริญญาเอกทั้งหมด โดยดำเนินการได้ดีมากในการสนับสนุนให้บัณฑิตระดับปริญญาโทส่งผลงานวิจัยตีพิมพ์เผยแพร่ ร้อยละ 59.26

องค์ประกอบที่ 7 การบริหารจัดการ

ผลประเมินเฉลี่ยในองค์ประกอบนี้เท่ากับ 4.50 อยู่ในระดับดี โดยผู้บริหารมีการกำกับติดตามผลการนำนโยบายและแผนกลยุทธ์ไปสู่การปฏิบัติ และมีทบทวนเป้าหมายสม่ำเสมอ ภายใต้การบริหารที่ยึดหลักธรรมาภิบาล และมีการบริหารความเสี่ยงอย่างเป็นระบบ แต่ควรเพิ่มการจัดการบริหารความเสี่ยง ที่แสดงถึงการมีส่วนร่วมของทุกฝ่ายที่เกี่ยวข้อง

องค์ประกอบที่ 8 การเงินและงบประมาณ

ผลประเมินเฉลี่ยในองค์ประกอบนี้เท่ากับ 4.00 อยู่ในระดับดี โดยมีแผนกลยุทธ์ทางการเงินและวางแผนการจัดสรรทรัพยากรทางการเงินที่สอดคล้องเชื่อมโยงกับแผนงานทั้งระบบ แต่ควรเพิ่มเติมที่มาของแผนการเงินให้มีความชัดเจนยิ่งขึ้น

องค์ประกอบที่ 9 ระบบและกลไกการประกันคุณภาพการศึกษาภายใน

ผลประเมินเฉลี่ยในองค์ประกอบนี้เท่ากับ 4.00 อยู่ในระดับดี โดยมีการดำเนินงานด้านประกันคุณภาพอย่างครบถ้วน แต่ยังขาดการเชื่อมโยงสารสนเทศกันอย่างเป็นระบบ และผู้มีส่วนได้เสียยังเข้ามามีส่วนร่วมยังไม่ครบทุกกลุ่ม เช่น ผู้ใช้บัณฑิต

2. ผลการประเมินในภาพรวมตามมาตรฐานการอุดมศึกษาเฉพาะตัวบ่งชี้ของ สกอ.

(พิจารณาจากตาราง ป. 3)

การประเมินตามมาตรฐานการอุดมศึกษา ซึ่งจำแนกออกรายมาตรฐาน 3 มาตรฐาน คือ 1) มาตรฐานด้านคุณภาพบัณฑิต ด้านกระบวนการ ประเมินตัวบ่งชี้ที่ 2.7.1 2) มาตรฐานด้านการบริหารจัดการอุดมศึกษา มาตรฐานย่อย ก. มาตรฐานด้านธรรมาภิบาลของการบริหารการอุดมศึกษา ประเมินตัวบ่งชี้ที่ 1.1, 7.1, 7.4, 8.1 และ 9.1 ส่วน มาตรฐานย่อย ข. มาตรฐานด้านพันธกิจของการบริหารการอุดมศึกษา และ 3) มาตรฐานด้านการสร้างและพัฒนาสังคมฐานความรู้และสังคมแห่งการเรียนรู้ ไม่รับการประเมิน ซึ่งการประเมินออกเป็น 3 ด้าน คือ ด้านปัจจัยนำเข้า ด้านกระบวนการและด้านผลผลิตหรือผลลัพธ์ ได้ผลการประเมิน ดังนี้

ผลการประเมินเฉลี่ยรวมทุกตัวบ่งชี้ของทุกมาตรฐาน 4.33 โดยจำแนกเป็นมาตรฐานที่ 1 ตัวบ่งชี้ที่ 2.7.1 ด้านกระบวนการ ได้ผลการประเมิน 5.00 อยู่ในระดับดีมาก มาตรฐานที่ 2 ตัวบ่งชี้ที่ 1.1, 7.1, 7.4, 8.1 และ 9.1 ด้านกระบวนการ ได้ผลการประเมิน 4.20 อยู่ในระดับดี

3. ผลการประเมินในภาพรวมตามมุมมองด้านการบริหารจัดการ เฉพาะตัวบ่งชี้ของ สกอ (พิจารณาจากตาราง ป. 4)

การประเมินในมุมมองด้านการบริหารจัดการ จำแนกด้านการบริหารจัดการออกเป็น 4 ด้าน คือ 1) ด้านนักศึกษาและผู้มีส่วนได้ส่วนเสีย ประเมินด้านกระบวนการ ในตัวบ่งชี้ที่ 2.7.1 2) ด้านกระบวนการภายใน ประเมินด้านกระบวนการ ในตัวบ่งชี้ที่ 1.1, 7.1, 7.4 และ 9.1 3) ด้านการเงิน ประเมินด้านกระบวนการ ในตัวบ่งชี้ที่ 8.1 และ 4) ด้านบุคลากรการเรียนรู้และนวัตกรรม ได้ผลการประเมิน ดังนี้

ผลการประเมินเฉลี่ยรวมทุกตัวบ่งชี้ของทุกมาตรฐาน 4.33 โดยจำแนกเป็นด้านนักศึกษาและผู้มีส่วนได้ส่วนเสีย ตัวบ่งชี้ที่ 2.7.1 ด้านกระบวนการ ได้ผลการประเมิน 5.00 อยู่ในระดับดีมาก ด้านกระบวนการภายใน ตัวบ่งชี้ที่ 1.1, 7.1, 7.4, 8.1 และ 9.1 ด้านกระบวนการ ได้ผลการประเมิน 4.25 อยู่ในระดับดี ด้านการเงิน ตัวบ่งชี้ที่ 8.1 ด้านกระบวนการ ได้ผลการประเมิน 4.00 อยู่ในระดับดี

4. จุดเด่น/แนวทางเสริม จุดที่ควรพัฒนา/แนวทางแก้ไข แต่ละองค์ประกอบคุณภาพ

องค์ประกอบที่ 1 ปรัชญา ปณิธาน วัตถุประสงค์ และแผนดำเนินการ

จุดเด่น

มีการจัดทำแผนกลยุทธ์และแผนปฏิบัติการทุกพันธกิจที่สอดคล้องกับจุดเน้นของมหาวิทยาลัย มีการกำหนดตัวบ่งชี้และค่าเป้าหมายวัดความสำเร็จ รวมทั้งมีการติดตามการดำเนินงานอย่างเป็นระบบ

แนวทางเสริม

ควรมีการกำหนดระบบแนวทางในการจัดทำแบบกลยุทธ์ระบบปฏิบัติการเป็นระบบมากขึ้น

จุดที่ควรพัฒนา

1. ควรมีการรายงานผลการดำเนินงานตามแผนปฏิบัติการทุกไตรมาส โดยนำเสนอต่อคณะกรรมการผู้บริหารของหน่วยงานก่อน แล้วจึงนำผลการดำเนินงานตามแผนเสนอต่อคณะกรรมการบริหารของมหาวิทยาลัยเพื่อนำเสนอพิจารณา

2. ผู้บริหารหน่วยงานและผู้บริหารและผู้บริหารมหาวิทยาลัยควรให้ข้อเสนอแนะตามแผนปฏิบัติการและแผนกลยุทธ์เพื่อนำไปใช้ ในการจัดทำแผนปฏิบัติการในปีต่อไป

แนวทางแก้ไข

ควรมีปฏิทินในการนำเสนอผลการปฏิบัติการตามตัวบ่งชี้ให้ชัดเจนทุกไตรมาส

องค์ประกอบที่ 2 การเรียนการสอน

จุดเด่น

1. บัณฑิตศึกษามีงบประมาณสนับสนุนในการส่งบทความวิจัยเผยแพร่
2. มีการจัดทำวารสารวิจัยและพัฒนาโดยลงกรณี ในพระบรมราชูปถัมภ์ และวารสาร

บัณฑิตศึกษา

3. มีจำนวนบทความวิจัยเผยแพร่มาก

แนวทางเสริม

ควรมีการรณรงค์ให้บัณฑิตเห็นประโยชน์ในการส่งงานวิจัยเผยแพร่

จุดที่ควรพัฒนา

เอกสารหลักฐานควรมีวารสารเล่มจริง

แนวทางแก้ไข

ควรจัดทำระบบการติดตามจัดเก็บวารสารเล่มจริง

องค์ประกอบที่ 7 การบริหารและการจัดการ

จุดเด่น

1. ผู้บริหารมีภาวะผู้นำโดยมีคณะกรรมการบริหารบัณฑิตวิทยาลัยเข้ามากำหนดทิศทางที่กำหนดร่วมกันและมีการเปิดเผยผ่านเว็บไซต์ของบัณฑิตวิทยาลัย
2. มีการแลกเปลี่ยนองค์ความรู้ที่ได้จากการอบรมสัมมนาระหว่างผู้บริหารกับเจ้าหน้าที่ผู้ปฏิบัติงานเพื่อทำงานมีประสิทธิภาพมากขึ้น
3. มีการแต่งตั้งคณะกรรมการหรือคณะทำงานบริหารความเสี่ยงเพื่อทำหน้าที่ดำเนินงานตามที่ได้รับมอบหมาย

แนวทางเสริม

ควรมีการนำเสนอภาวะในการกำหนดทิศทางการดำเนินงานใน อนาคตและทบทวนวิสัยทัศน์อย่างสม่ำเสมอ

ควรมีการจัดการประชุมเพื่อชี้แจงการบริหารความเสี่ยงให้คณะกรรมการทุกคนรับทราบเกี่ยวกับหน้าที่ดำเนินงานตามที่ได้รับมอบหมาย

จุดที่ควรพัฒนา

1. ควรมีการพัฒนาเรื่องภาวะผู้นำให้กับผู้บริหารทุกระดับในบัณฑิตวิทยาลัย
2. คณะกรรมการขาดความรู้ เรื่อง การบริหารความเสี่ยง ทั้งนี้ควรมีการอบรมให้แก่คณะกรรมการบริหารความเสี่ยง ให้มีความเข้าใจตรงกัน

แนวทางแก้ไข

1. ควรมีการส่งเสริมให้ผู้บริหารและเจ้าหน้าที่เข้ารับการอบรมอย่างสม่ำเสมอเพื่อใช้ในการปรับปรุงงาน
2. ควรมีการกำหนดระยะเวลาในการประชุมเรื่อง “การบริหารความเสี่ยง” โดยให้กำหนดเป็นเชิงนโยบาย เช่น ภาคเรียน ปีละกี่ครั้งหน้าที่ดำเนินงานตามที่ได้รับมอบหมาย
3. ในการประชุมควรมีการกำหนดวาระเกี่ยวกับการบริหารความเสี่ยง ให้เห็นอย่างประจักษ์
4. รายละเอียดของการประชุมควรระบุถึงการวิเคราะห์ความเสี่ยงตลอดจนมีการรายงานผลการปฏิบัติงาน และมีการประเมินผลความสำเร็จของการดำเนินงานการบริหารความเสี่ยง โดยระบุปัญหาอุปสรรคและแนวทางการแก้ไข
5. มีการนำผลการประเมินและข้อเสนอแนะในการปรับปรุงแผนการดำเนินงานต่อมหาวิทยาลัย

องค์ประกอบที่ 8 การเงินและงบประมาณ

จุดเด่น

มีการติดตามการใช้เงินงบประมาณ และนำเสนอเข้าที่ประชุมคณะกรรมการอย่างต่อเนื่อง

แนวทางเสริม

นำผลการประชุมของคณะกรรมการ นำมาใช้ในการวางแผนและการตัดสินใจในการกำหนดแผนปีถัดไป

จุดที่ควรพัฒนา

ควรมีการนำระบบสารสนเทศมาใช้ในการติดตามผลการใช้เงิน เพื่อช่วยในการนำข้อมูลมาใช้ในการวางแผนและตัดสินใจ

แนวทางแก้ไข

1. ตามเกณฑ์ข้อ 1 ในวงรอบแผนกลยุทธ์ทางการเงิน ควรสอดคล้องกับกลยุทธ์ของมหาวิทยาลัย ในระยะเวลา 5 ปี
2. ตามเกณฑ์ข้อ 1 แผนการใช้งบประมาณควรมีการจัดตั้งงบประมาณครบทุกปีงบประมาณตามแผนกลยุทธ์ทางการเงิน

องค์ประกอบที่ 9 ระบบและกลไกการประกันคุณภาพ

จุดเด่น

1. มีการดำเนินงานตามกระบวนการประกันคุณภาพอย่างต่อเนื่อง
2. มีการส่งเสริมให้ผู้มีส่วนได้เสียเข้ามามีส่วนร่วมในการประกันคุณภาพ

แนวทางเสริม

1. การเก็บรวบรวมเอกสารหลักฐานหากจัดเก็บในรูปแบบ scan เป็นภาพใน ไฟล์ pdf จะง่ายต่อการค้นหา
2. ควรเปิดโอกาสให้ผู้มีส่วนได้เสีย ในด้านผู้ใช้บัณฑิต ชุมชนสังคมที่รับบริการ เข้ามามีส่วนร่วมให้มากขึ้น

จุดที่ควรพัฒนา

1. การบันทึกการประชุมต่างๆ ควรระบุรายละเอียดของประเด็นที่เข้าที่ประชุม กระบวนการพิจารณา และสรุปมติที่ประชุม ตามกระบวนการ PDCA เพื่อให้เกิดความชัดเจน และสะดวกต่อการติดตามและทำความเข้าใจย้อนหลัง

แนวทางแก้ไข

1. ควรจัดระบบเชื่อมโยง ระบบสารสนเทศให้สามารถเชื่อมโยงเป็นระบบเดียวกัน ที่สามารถนำมาใช้ในการตัดสินใจได้
2. ควรมีหลักฐานที่ชัดเจนที่แสดงถึงการเข้ามาใช้ประโยชน์จากระบบสารสนเทศ จากนักศึกษา บุคลากรหรือบุคคลทั่วไป เช่น มีตัวนับการเข้าชม การดาวน์โหลด เป็นต้น

ส่วนที่ 1

บทนำ

1. สรุปข้อมูลพื้นฐานของหน่วยงาน

◆ ชื่อหน่วยงาน ที่ตั้ง ประวัติความเป็นมาโดยย่อ

ชื่อหน่วยงาน

บัณฑิตวิทยาลัย มหาวิทยาลัยราชภัฏวไลยอลงกรณ์ ในพระบรมราชูปถัมภ์ จังหวัดปทุมธานี

ที่ตั้ง

เลขที่ 1 หมู่ 20 ถนนพหลโยธิน กิโลเมตรที่ 48 ตำบลคลองหนึ่ง อำเภอคลองหลวง จังหวัดปทุมธานี รหัสไปรษณีย์ 13180 หมายเลขโทรศัพท์ 0-25291638, 0-25294046 โทรสาร 0-25291638, 0-25294046 ต่อ 406 เว็บไซต์ <http://grad.vru.ac.th>

ประวัติความเป็นมาโดยย่อ

บัณฑิตวิทยาลัย มหาวิทยาลัยราชภัฏวไลยอลงกรณ์ ในพระบรมราชูปถัมภ์ เริ่มจัดตั้งและมีการดำเนินการจัดการศึกษาในระดับบัณฑิตศึกษาตั้งแต่ปีการศึกษา 2541 เป็นต้นมา และในปีการศึกษา 2548 ได้ยุบบัณฑิตวิทยาลัยและมีการจัดการศึกษาในระดับบัณฑิตศึกษาโดยคณะวิชา แต่ในปีการศึกษา 2550 มีการจัดตั้งบัณฑิตวิทยาลัยอีกครั้งและดูแลการจัดการศึกษาระดับบัณฑิตศึกษาทั้งหมด

◆ ปรัชญา วิสัยทัศน์ เป้าหมายและวัตถุประสงค์

ปรัชญา

“คุณธรรมเด่น เน้นวิชาการ สร้างงานวิจัย เพื่อองค์ความรู้ใหม่ นำไปใช้พัฒนาท้องถิ่น”

วิสัยทัศน์

บัณฑิตวิทยาลัยเป็นแหล่งผลิตบัณฑิตระดับสูงกว่าปริญญาตรี โดยเน้นงานวิจัยที่ได้มาตรฐาน ผสานความเป็นไทยตามแนวทางพระราชดำริ เพื่อตอบสนองการพัฒนาความร่วมมือกับท้องถิ่น และแข่งขันได้ในระดับนานาชาติ

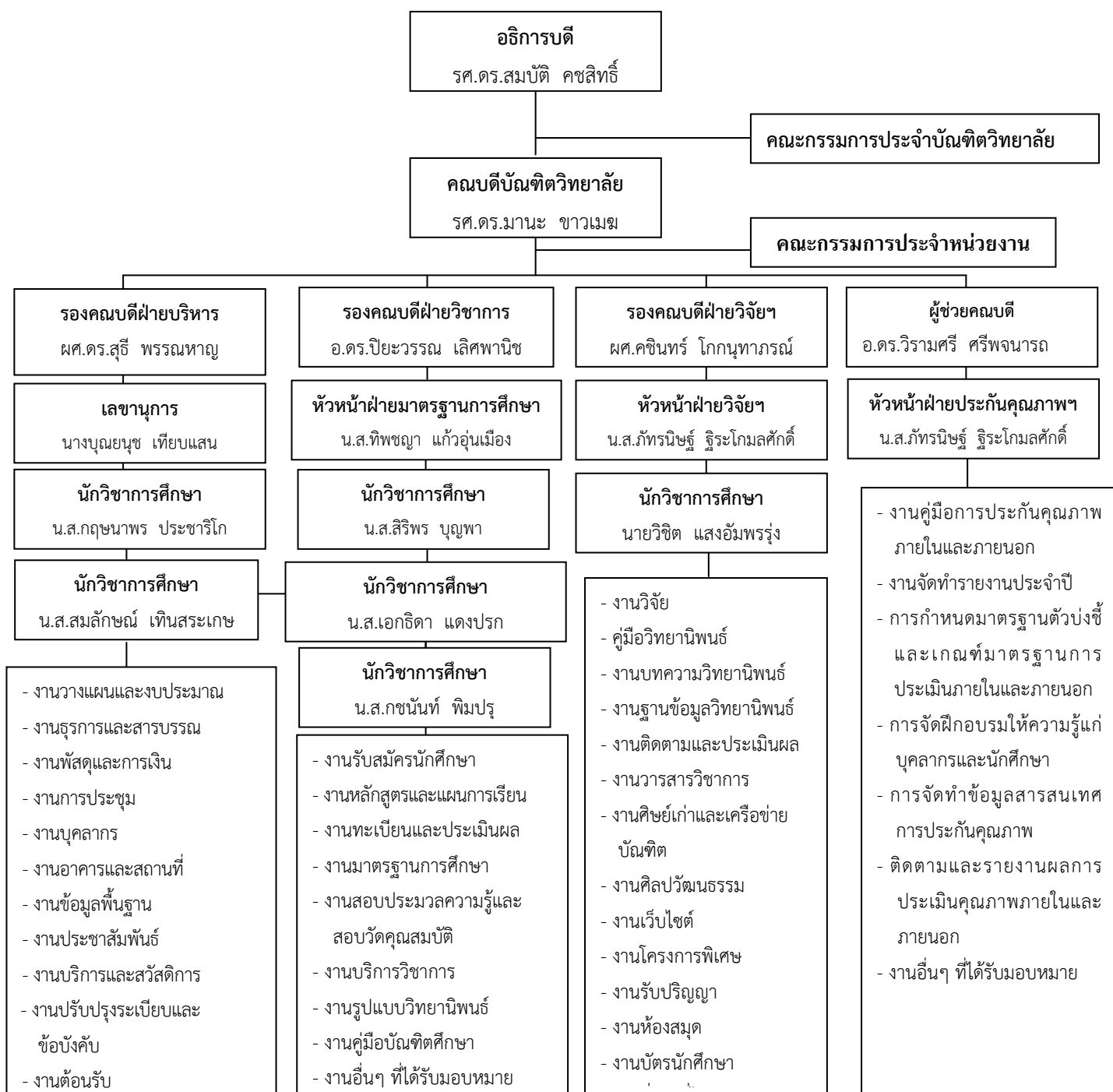
เป้าหมายและวัตถุประสงค์

1. เพื่อประสานงานด้านพัฒนาคุณภาพและมาตรฐานของการผลิตบัณฑิตในระดับบัณฑิตศึกษา
2. เพื่อประสานงานให้ผลิตงานวิจัยที่สร้างองค์ความรู้ใหม่ให้มีคุณภาพในระดับสากล และนำไปใช้พัฒนาท้องถิ่น

3. เพื่อให้บริการวิชาการแก่สังคม ร่วมเรียนรู้ และพัฒนาชุมชนให้เข้มแข็ง พึ่งพาตนเองด้วยหลักปรัชญาเศรษฐกิจพอเพียง

4. เพื่อให้ระบบบริการงานที่ทันสมัย มีความคล่องตัว โปร่งใส ตรวจสอบได้ และมีการใช้เทคโนโลยีสารสนเทศในการบริหารจัดการ

◆ โครงสร้างองค์กร และโครงสร้างการบริหาร



◆ รายชื่อผู้บริหาร กรรมการบริหาร (กรรมการประจำคณะ กรรมการอำนวยการ)

ผู้บริหาร

1. รองศาสตราจารย์ ดร.มานะ	ชาวเมฆ	คณบดีบัณฑิตวิทยาลัย
2. ผู้ช่วยศาสตราจารย์ ดร.สุธี	พรรณหาญ	รองคณบดีบัณฑิตวิทยาลัยฝ่ายบริหาร
3. อาจารย์ ดร.ปิยะวรรณ	เลิศพานิช	รองคณบดีบัณฑิตวิทยาลัยฝ่ายวิชาการ
4. ผู้ช่วยศาสตราจารย์คชินทร์	โกกนุกาภรณ์	รองคณบดีบัณฑิตวิทยาลัยฝ่ายวิจัย และประกันคุณภาพ
5. อาจารย์ ดร.วิรามศรี	ศรีพจนารถ	ผู้ช่วยคณบดีบัณฑิตวิทยาลัย

คณะกรรมการประจำหน่วยงานบัณฑิตวิทยาลัย

1. รองศาสตราจารย์ ดร.มานะ	ชาวเมฆ	ประธานกรรมการ
2. อาจารย์ ดร.สุรสิทธิ์	ขวัญบุญบำเพ็ญ	กรรมการ
3. อาจารย์ ดร.ปิยะวรรณ	เลิศพานิช	กรรมการ
4. รองศาสตราจารย์ ดร.เพียงพบ	มนต์นวลปรารงค์	กรรมการ
5. อาจารย์ ดร.สอาด	บรรเจิดฤทธิ์	กรรมการ
6. อาจารย์ ดร.เรืองเดช	เร่งเพียร	กรรมการ
7. นายสมเกียรติ	เปรมบุตร	กรรมการ
8. อาจารย์ ดร.อรวรรณ	ภัสสรสิริ	กรรมการ
9. รองศาสตราจารย์อรรณพ	บุญถนอม	กรรมการ
10. ผู้ช่วยศาสตราจารย์ ดร.สุธี	พรรณหาญ	กรรมการและเลขานุการ

◆ จำนวนอาจารย์และบุคลากร

จำนวนอาจารย์	-	คน
จำนวนบุคลากร	9	คน

- ◆ ข้อมูลพื้นฐานโดยย่อเกี่ยวกับงบประมาณ และอาคารสถานที่

งบประมาณ

จำนวนงบประมาณ ประจำปีงบประมาณ 2551-2553

หมวดรายจ่ายประเภท	งบประมาณปี 2552		งบประมาณปี 2553		งบประมาณปี 2554	
	งบแผ่นดิน	งบรายได้	งบแผ่นดิน	งบรายได้	งบแผ่นดิน	งบรายได้
ค่าตอบแทน	57,400	443,936.70	} 1,100,000	} 650,000	1,794,000	1,222,900
ใช้สอย	716,836.96	157,981			-	318,200
วัสดุ	488,404.29	354,462.36			1,100,000	600,000
รายจ่ายอื่น	-	-	-	-		
เงินอุดหนุน	-	-	-	-		
สาธารณูปโภค	24,000	-	-	45,000		45,000
ค่าจ้างชั่วคราว	-	-	-	1,102,900		
เงินเดือนและค่าจ้างประจำ	-	-	1,500,000	120,000		
ครุภัณฑ์และสิ่งก่อสร้าง	720,000	99,724	-	-		
รวม	2,006,641.25	1,056,104.06	2,600,000	1,917,900	2,894,000	2,186,100
รวมทั้งหมด	3,062,745.31		4,517,900		5,080,100	

อาคารสถานที่

บัณฑิตวิทยาลัย ชั้น 4 อาคาร 100 ปี สมเด็จพระศรีนครินทร์ มหาวิทยาลัยราชภัฏวไลยอลงกรณ์ ในพระบรมราชูปถัมภ์ จังหวัดปทุมธานี

- ◆ เอกลักษณ์หรือวัฒนธรรมของสถาบัน
มีจุดเน้นที่ให้ความสำคัญกับการเผยแพร่ผลงานวิทยานิพนธ์ของนักศึกษาระดับปริญญาโท และมีระบบสนับสนุนการนำเสนอผลงานอย่างเป็นระบบ
- ◆ ผลการปรับปรุงตามข้อเสนอแนะของผลการประเมินปีที่ผ่านมา
 1. มีการจัดทำแผนกลยุทธ์ทางการเงินในระยะ 5 ปี คือ ปี 2553 – 2556
 2. มีการจัดทำแผนบริหารความเสี่ยงของบัณฑิตวิทยาลัย แต่ต้องมีการปรับปรุงในส่วนระบบการวิเคราะห์และนำเสนอลำดับความเสี่ยงตามผลการวิเคราะห์

2. วิธีการประเมิน

2.1 การวางแผนและการประเมิน

- ◆ การเตรียมการและวางแผนก่อนตรวจเยี่ยม

คณะกรรมการประเมินคุณภาพการศึกษาภายใน ร่วมกันวางแผนการตรวจเยี่ยมบัณฑิตวิทยาลัย โดยกำหนดตารางวันเวลา การประเมินคุณภาพร่วมกับสำนักมาตรฐาน และจัดการคุณภาพ และเมื่อได้รับรายงานการประเมินตนเองของบัณฑิตวิทยาลัย คณะกรรมการได้ศึกษารายงานฉบับดังกล่าวล่วงหน้า

ประธานคณะกรรมการประเมินคุณภาพการศึกษาภายในประชุมชี้แจงเกี่ยวกับแนวทางและวิธีการประเมิน การศึกษาเอกสาร การตรวจเยี่ยม และกำหนดเวลาในการตรวจเยี่ยมการ เขียนรายงานการประเมิน และรายงานผลการประเมิน

- ◆ การดำเนินการระหว่างตรวจเยี่ยม (ศึกษาเอกสาร/เยี่ยมชมสภาพจริง/สัมภาษณ์ผู้มีส่วนได้ส่วนเสีย)

1. คณะกรรมการประเมินผลบัณฑิตวิทยาลัย ในช่วงแรกของการประเมิน ประธานชี้แจงวัตถุประสงค์ของการประเมิน กำหนดเวลาการประเมินและแนะนำคณะกรรมการประเมิน และสรุปผลการดำเนินการของบัณฑิตวิทยาลัย

2. การสัมภาษณ์ได้ดำเนินการสัมภาษณ์ คณบดี รองคณบดี และบุคลากรผู้ที่มีส่วนเกี่ยวข้อง

3. ศึกษาหลักฐานเอกสารจากรายงานการประเมินตนเอง และเอกสารต่างๆ

4. คณะกรรมการประเมินคุณภาพการศึกษาภายในสรุปผลการประเมิน และนำเสนอให้ผู้บริหารรับทราบ และร่วมอภิปรายผลการประเมิน

◆ การดำเนินการหลังตรวจเยี่ยม

คณะกรรมการประเมินคุณภาพการศึกษาภายในสรุปผลรายงานการประเมินและจัดทำรูปเล่มส่งให้กับบัณฑิตวิทยาลัย เพื่อนำส่งผลการประเมินให้กับสำนักมาตรฐาน และจัดการคุณภาพต่อไป

2.2 วิธีการตรวจสอบความถูกต้องน่าเชื่อถือของข้อมูล

คณะกรรมการประเมินผลการดำเนินการตรวจประเมินโดยยึดข้อมูล และหลักฐานเชิงประจักษ์ในการตัดสินผล โดยมีการสอบถามข้อมูลกับผู้รับผิดชอบ และสัมภาษณ์ผู้เกี่ยวข้องเพื่อให้ได้ข้อมูลที่ถูกต้อง ผู้ประเมินแต่ละท่านนำผลการประเมินมาเขียนรายงาน และร่วมกันอภิปรายจนได้ข้อสรุปที่คณะกรรมการมีความเห็นตรงกัน

จากนั้นนำผลสรุปการประเมินนำเสนอด้วยวาจาต่อผู้บริหาร และบุคลากรของบัณฑิตวิทยาลัย ซึ่งได้ร่วมกันอภิปราย ซักถาม และเสนอข้อแก้ไขในส่วนที่เห็นว่าไม่ตรงกับข้อมูลเชิงประจักษ์ที่บัณฑิตวิทยาลัยมี โดยแสดงหลักฐานต่อคณะกรรมการผู้ประเมิน และคณะกรรมการผู้ประเมินปรับแก้ผลการประเมินตามหลักฐานเชิงประจักษ์ที่บัณฑิตวิทยาลัยแสดงและสรุปด้วยวาจาเรียบร้อยแล้ว คณะกรรมการผู้ประเมินสรุปผลเป็นรายงานฉบับสมบูรณ์ส่งมอบให้บัณฑิตวิทยาลัย และสำนักมาตรฐาน และจัดการคุณภาพ ต่อไป

ส่วนที่ 2

ผลการประเมินตามตัวบ่งชี้ของ (สกอ.)

พระราชบัญญัติการศึกษาปี พ.ศ. 2542 แก้ไขเพิ่มเติม (ฉบับที่ 2) พ.ศ. 2545 หมวดที่ 6 มาตรฐาน การประกันคุณภาพการศึกษาที่ให้ทุกสถาบันการศึกษามีระบบประกันคุณภาพการศึกษาทั้งการประกัน คุณภาพภายในและการประกันคุณภาพภายนอกมหาวิทยาลัยราชภัฏวไลยอลงกรณ์ ในพระบรมราชูปถัมภ์ ได้ดำเนินการประเมินคุณภาพการศึกษาภายในตามตัวบ่งชี้การประกันคุณภาพ 5 องค์ประกอบ 6 ตัวบ่งชี้ ดังนี้

องค์ประกอบที่	จำนวนตัวชี้วัด	ค่าเฉลี่ย	ผลการประเมิน
1. ปรัชญา ปณิธาน วัตถุประสงค์ และแผนดำเนินการ	1	4.00	ดี
2. การผลิตบัณฑิต	1	5.00	ดีมาก
7. การบริหารและการจัดการ	2	4.50	ดี
8. การเงินและงบประมาณ	1	4.00	ดี
9. ระบบและกลไกการประกันคุณภาพ	1	4.00	ดี
เฉลี่ย 9 องค์ประกอบ	6	4.33	ดี

คะแนนผลการประเมิน

- 0.00 - 1.50 การดำเนินงานต้องปรับปรุงเร่งด่วน
- 1.51 - 2.50 การดำเนินงานต้องปรับปรุง
- 2.51 - 3.50 การดำเนินงานระดับพอใช้
- 3.51 - 4.00 การดำเนินงานระดับดี
- 4.51 - 5.00 การดำเนินงานระดับดีมาก

แบบฟอร์มรายงานผลการประเมินคุณภาพการศึกษาภายในวงรอบปีการศึกษา 2553

องค์ประกอบที่ 1 องค์ประกอบที่ 1 ปรัชญา ปณิธาน วัตถุประสงค์ และแผนดำเนินการ

ตัวบ่งชี้	รายการ	ผลประเมินตนเอง	ผลการประเมิน คณะกรรมการ
1.1	<p>กระบวนการพัฒนาแผน ข้อค้นพบ ดำเนินการได้7.....ข้อ ดังนี้</p> <p>1. มีการแต่งตั้งคณะกรรมการจัดทำนโยบายบัณฑิตวิทยาลัยที่ 50/2553 วันที่ 7 มิ.ย. 2553</p> <ul style="list-style-type: none"> - มีการกำหนดปรัชญาตามคู่มือบัณฑิตศึกษา (หน้า 1) และได้มีการทบทวนปรัชญาและวิสัยทัศน์ในรายงานการประชุมคณะกรรมการบัณฑิต ครั้งที่ 1/2553 วันที่ 25 พ.ค. 2554 ตารางวิเคราะห์ความสอดคล้องเปรียบเทียบ (หน้า 4) ของรายงานการจัดตั้งในรายงานการประชุมคณะกรรมการประชุมกรจัดทำนโยบายบัณฑิต 1/2553 วันที่ 25 พ.ค.2553 - มีการวิเคราะห์ SWOT ในแผนกลยุทธ์ในระยะ 5 ปี พ.ศ.2553-2557 (หน้า 8) และรายงานการประชุม 1/2553 วันที่ 25 พ.ค.54 <p>2. มีการถ่ายทอดแผนกลยุทธ์ระดับสถาบันไปสู่ทุกหน่วยงานผ่าน</p> <ul style="list-style-type: none"> - คำสั่งแต่งตั้งผู้รับผิดชอบดูแลงานด้านประกันคุณภาพตามคำสั่งเลขที่ 108/54 วันที่ 1 มี.ค.2554 <p>3. มีการกำหนดแผนยุทธศาสตร์ที่สอดคล้องกับวิสัยทัศน์และพันธกิจของหน่วยงานปรากฏในแผนกลยุทธ์ 5 ปี (หน้า 20) และมีรายงานการวิเคราะห์ความสอดคล้องครบ 3 พันธกิจ</p> <ul style="list-style-type: none"> - การเรียนการสอน - การวิจัย - การบริการทางวิชาการ <p>4. มีการจัดทำแผนกลยุทธ์ 5 ปี ตามเอกสารกลยุทธ์ 5 ปี (ตั้งแต่หน้า 22-25)</p> <ul style="list-style-type: none"> - มีแผนปฏิบัติการประจำปีและค่าเป้าหมายตามตัวบ่งชี้ปรากฏตามรายงานผลการปฏิบัติการประจำปี 2553 (หน้า 29-53) - มีการสรุปตัวบ่งชี้การประกันคุณภาพภายใน (สกอ.) ในรายงานการประชุมคณะกรรมการและบุคลากรในรายงานการประชุม ครั้งที่ 4/2553 วันที่ 31 มี.ค. 2553) 	<p>ค่าเป้าหมาย ผลสัมฤทธิ์ :7.....ข้อ</p> <p>ผลจากการประเมิน ตนเองผลสัมฤทธิ์ :8.....ข้อ (..1-8...)</p> <p>คะแนนการประเมิน ตนเอง ผลสัมฤทธิ์ :5.....คะแนน</p> <p>การบรรลุเป้าหมาย <input checked="" type="checkbox"/> บรรลุ <input type="checkbox"/> ไม่บรรลุ</p>	<p>ผลจากการประเมิน ผลสัมฤทธิ์ :7....ข้อ (..1-7....)</p> <p>คะแนนการ ประเมินผลสัมฤทธิ์ :4.....คะแนน</p> <p>การบรรลุเป้าหมาย <input checked="" type="checkbox"/> บรรลุ <input type="checkbox"/> ไม่บรรลุ</p>

ตัวบ่งชี้	รายการ	ผลประเมินตนเอง	ผลการประเมิน คณะกรรมการ
	<p>5. มีการดำเนินงานตามแผนปฏิบัติการประจำปีครบ 4 พันธกิจ ตามรายงานผลการปฏิบัติราชการประจำปีงบประมาณ 2553 (ต.ค. 52- ก.ย.53)</p> <p>6. มีการติดตามผลการดำเนินงานตามตัวบ่งชี้ของแผนปฏิบัติการประจำปี อย่างน้อยปีละ 2 ครั้ง</p> <p>- มีการรายงานผลการดำเนินงานตามแผนปฏิบัติการประจำปี 2554 รอบ 9 เดือน ตามรายงานการประชุมคณะ ครั้งที่ 6/53 วันที่ 8 ก.ค. 53 (หน้า 7) วาระที่ 5-4 (3)</p> <p>7. มีการประเมินผลการดำเนินงานตามตัวบ่งชี้ของแผนกลยุทธ์ ต่อผู้บริหารและคณะกรรมการบริหารมหาวิทยาลัยตามรายงานการประชุมคณะกรรมการบริหารมหาวิทยาลัย ครั้งที่ 12/53 วันที่ 12 ต.ค. 53 (หน้า 7) วาระที่ 4.10</p> <p>ข้อเสนอแนะ</p> <p>1. ควรมีการนำผลการพิจารณา ข้อคิดเห็น และข้อเสนอแนะ ไปปรับปรุงแผนกลยุทธ์และแผนปฏิบัติการประจำปี</p>		

ผลการวิเคราะห์จุดเด่น และจุดที่ควรพัฒนา :

จุดเด่น	แนวทางเสริมจุดเด่น
<p>1. มีการจัดทำแผนกลยุทธ์และแผนปฏิบัติการทุกพันธกิจที่สอดคล้องกับจุดเน้นของมหาวิทยาลัย มีการกำหนดตัวบ่งชี้และค่าเป้าหมายวัดความสำเร็จ รวมทั้งมีการติดตามการดำเนินงานอย่างเป็นระบบ</p>	<p>1. ควรมีการกำหนดระบบแนวทางในการจัดทำแบบกลยุทธ์ระบบปฏิบัติการเป็นระบบมากขึ้น</p>
จุดที่ควรพัฒนา	แนวทางเสริมจุดที่ควรพัฒนา
<p>1. ควรมีการรายงานผลการดำเนินงานตามแผนปฏิบัติการทุกไตรมาส โดยนำเสนอต่อคณะกรรมการผู้บริหารของหน่วยงานก่อน แล้วจึงนำผลการดำเนินงานตามแผนเสนอต่อคณะกรรมการบริหารของมหาวิทยาลัยเพื่อนำเสนอพิจารณา</p> <p>2. ผู้บริหารหน่วยงานและผู้บริหารและผู้บริหารมหาวิทยาลัยควรให้ข้อเสนอแนะตามแผนปฏิบัติการและแผนกลยุทธ์เพื่อนำไปใช้ในการจัดทำแผนปฏิบัติการการในปีต่อไป</p>	<p>1. ควรมีปฏิทินในการนำเสนอผลการปฏิบัติการตามตัวบ่งชี้ให้ชัดเจนทุกไตรมาส</p>

องค์ประกอบที่ 2 การผลิตบัณฑิต

ตัวบ่งชี้	รายการ	ผลประเมินตนเอง	ผลการประเมิน คณะกรรมการ
2.7.1	<p>ร้อยละของบทความจากวิทยานิพนธ์ปริญญาโทและปริญญาเอกที่ตีพิมพ์เผยแพร่ต่อจำนวนวิทยานิพนธ์ปริญญาโทและปริญญาเอกทั้งหมด</p> <p>ข้อค้นพบ ดำเนินการได้ ร้อยละ 59.26 ดังนี้ มีบทความวิทยานิพนธ์ ของนักศึกษาระดับปริญญาโท ที่ตีพิมพ์เผยแพร่ในระดับชาติ ในปีการศึกษา 2553 จำนวน 32 บทความ จากจำนวนบัณฑิตที่จบการศึกษา จำนวน 54 คน คิดเป็นร้อยละ 59.26 โดยแบ่งเป็นการเผยแพร่ในเวทินำเสนอผลงานวิจัย 7 เรื่อง คิดเป็นร้อยละ 21.87 และบทความวิชาการ 25 เรื่อง คิดเป็นร้อยละ 76.12</p> <p>ข้อเสนอแนะ</p> <ol style="list-style-type: none"> เอกสารอ้างอิงฐานข้อมูลควรอ้างอิงโดยตรงจากแหล่งที่รับรองวารสารโดยตรงไม่ควร Download จากเว็บไซต์อื่นๆ ที่อ้างอิงอีกชั้นหนึ่ง ซึ่งทำให้ลดความน่าเชื่อถือของเอกสารอ้างอิงลง ควรส่งเสริมให้มีการนำเสนอผลงานวิจัยในระดับนานาชาติ 	<p>ค่าเป้าหมาย ผลสัมฤทธิ์ : ร้อยละ 20</p> <p>ผลจากการประเมิน ตนเองผลสัมฤทธิ์ : ร้อยละ 59.26</p> <p>คะแนนการประเมิน ตนเอง ผลสัมฤทธิ์ :5.....คะแนน</p> <p>การบรรลุเป้าหมาย <input checked="" type="checkbox"/> บรรลุ <input type="checkbox"/> ไม่บรรลุ</p>	<p>ผลจากการประเมิน ผลสัมฤทธิ์ : ร้อยละ 59.26</p> <p>คะแนนการ ประเมินผลสัมฤทธิ์ :5.....คะแนน</p> <p>การบรรลุเป้าหมาย <input checked="" type="checkbox"/> บรรลุ <input type="checkbox"/> ไม่บรรลุ</p>

ผลการวิเคราะห์จุดเด่น และจุดที่ควรพัฒนา :

จุดเด่น	แนวทางเสริมจุดเด่น
<ol style="list-style-type: none"> บัณฑิตศึกษามีงบประมาณสนับสนุนในการส่งบทความวิจัยเผยแพร่ มีการจัดทำวารสารวิจัยและพัฒนาวิทยาลยอลงกรณ์ ในพระบรมราชูปถัมภ์ และวารสารบัณฑิตศึกษา มีจำนวนบทความวิจัยเผยแพร่ค่อนข้างมาก 	<ol style="list-style-type: none"> ควรมีการรณรงค์ให้บัณฑิตเห็นประโยชน์ในการส่งงานวิจัยเผยแพร่
จุดที่ควรพัฒนา	แนวทางเสริมจุดที่ควรพัฒนา
<ol style="list-style-type: none"> เอกสารหลักฐานควรมีวารสารเล่มจริง 	<ol style="list-style-type: none"> จัดทำระบบการติดตามจัดเก็บวารสารเล่มจริง

องค์ประกอบที่ 7 การบริหารและการจัดการ

ตัวบ่งชี้	รายการ	ผลประเมินตนเอง	ผลการประเมิน คณะกรรมการ
7.1	<p>ภาวะผู้นำของสภามหาวิทยาลัยและผู้บริหารทุกระดับของมหาวิทยาลัย</p> <p>ข้อค้นพบ ดำเนินการได้.....7.....ข้อ ดังนี้</p> <ol style="list-style-type: none"> 1. สภามหาวิทยาลัยปฏิบัติหน้าที่ตามที่กฎหมายกำหนดครบถ้วนและมีการประเมินตนเองตามหลักเกณฑ์ที่กำหนดล่วงหน้า 2. ผู้บริหารบัณฑิตวิทยาลัยมีส่วนร่วมในการกำหนดนโยบาย รายงานการประชุมครั้งที่ 11/2553 วันที่ 3 พ.ย.2553 และจัดทำวิสัยทัศน์ผ่านโครงการศึกษาดูงานสถาบันอุดมศึกษาและพัฒนาระบบการปฏิบัติงานและโครงการพัฒนาระบบประกันคุณภาพการศึกษา ณ มหาวิทยาลัยรำไพพรรณี วันที่ 24-27 พ.ค. 2553 <ul style="list-style-type: none"> - ผู้บริหารสร้างระบบคำสั่งแต่งตั้งคณะกรรมการจัดทำนโยบายบัณฑิตวิทยาลัย ที่ 50/2553 และจัดประชุมให้บุคลากรทราบจากรายงานการประชุมคณะกรรมการจัดทำนโยบายบัณฑิตวิทยาลัย ครั้งที่ 1/2553 วันที่ 25 พ.ค.2553 ณ นवलจันทร์รีสอร์ท แอนด์สปา - จัดทำระบบฐานข้อมูลของบัณฑิตวิทยาลัยผ่านเว็บไซต์ของบัณฑิตวิทยาลัยและมีรายงานการประชุมครั้งที่ 7/2553 รายงานการประชุมคณะกรรมการบัณฑิต 10 ก.ย./53 ณ ห้องประชุมสภามหาวิทยาลัย ชั้น 3 อาคาร 100 ปี 3. ผู้บริหารมีการกำกับ ติดตามผลการดำเนินงานและแผนกลยุทธ์ไปสู่การปฏิบัติทบทวนเป้าหมายจาก รายงานการประชุมครั้งที่ 8/2553 วันที่ 8 ต.ค.2553, รายงานปฏิบัติราชการประจำปีงบประมาณ 2553 ต.ค.2552-ก.ย.2553 <ul style="list-style-type: none"> - ผู้บริหารมีการประเมินผลการดำเนินงานจากโครงการศึกษาดูงานสถาบันพัฒนาระบบประกันคุณภาพการศึกษา 24-27 พ.ค. 2553 มหาวิทยาลัยราชภัฏรำไพพรรณี รายงานผลการดำเนินงานตามตัวบ่งชี้ของ (สกอ.) รอบ 9 เดือน (1มิ.ย.2553-28 ก.พ.2554) รอบ 12 เดือน รายงานการประชุมคณะกรรมการ 	<p>ค่าเป้าหมาย ผลสัมฤทธิ์ :6.....ข้อ</p> <p>ผลจากการประเมิน ตนเองผลสัมฤทธิ์ :7....ข้อ (...1-7...)</p> <p>คะแนนการประเมิน ตนเอง ผลสัมฤทธิ์ :5.....คะแนน</p> <p>การบรรลุเป้าหมาย <input checked="" type="checkbox"/> บรรลุ <input type="checkbox"/> ไม่บรรลุ</p>	<p>ผลจากการประเมิน ผลสัมฤทธิ์ : ...7.....ข้อ (...1-7...)</p> <p>คะแนนการ ประเมินผลสัมฤทธิ์ :5.....คะแนน</p> <p>การบรรลุเป้าหมาย <input checked="" type="checkbox"/> บรรลุ <input type="checkbox"/> ไม่บรรลุ</p>

ตัวบ่งชี้	รายการ	ผลประเมินตนเอง	ผลการประเมิน คณะกรรมการ
	<p>บริหารมหาวิทยาลัย 9 ก.ย./53</p> <p>4. ผู้บริหารมีระบบการสื่อสาร 2 ทาง คือ สายตรงคนบดีผ่านเว็บไซต์บัณฑิตวิทยาลัย และกล่องรับความคิดเห็น บริเวณหน้าสำนักงานบัณฑิต</p> <ul style="list-style-type: none"> - ผู้บริหารดำเนินการปรับลดขั้นตอนกระบวนการบริหารจัดการโดยมอบอำนาจในการตัดสินใจแก่ผู้บริหารตามคำสั่งแต่งตั้งบัณฑิตวิทยาลัย เลขที่ 528/2554 วันที่ 15 มี.ค.2554 เรื่องแต่งตั้งผู้รักษาราชการแทนคนบดีบัณฑิตวิทยาลัย - ผู้บริหารมีการส่งเสริมสนับสนุนกิจกรรมเพื่อสร้างขวัญและกำลังใจโดยให้โอกาสทางการศึกษาให้บุคลากรศึกษาต่อในระดับที่สูงขึ้นเพื่อบริการต่อผู้มาติดต่อ, มีรางวัลผู้มาปฏิบัติหน้าที่ตรงต่อเวลาตามประกาศนโยบายการปฏิบัติงานเจ้าหน้าที่บัณฑิตวิทยาลัย วันที่ 14 มิ.ย.2552 โดยมีบัญชีลงชื่อเวลาปฏิบัติงานบุคลากร <p>5. ผู้บริหารมีการถ่ายทอดความรู้แก่ผู้ร่วมงานผ่านการประชุมคณะกรรมการบริหารและบุคลากรบัณฑิตครั้งที่ 8/2553 วันที่ 18 ส.ค.2553 เรื่องการศึกษาดูงานมหาวิทยาลัยราชภัฏสุราษฎร์ธานี โครงการพัฒนาผู้นำกับการเปลี่ยนแปลง นำมาเผยแพร่ในที่ประชุม คู่มือการปฏิบัติงานของเจ้าหน้าที่บัณฑิตแต่ละฝ่าย เช่น คู่มือปฏิบัติงานค่าตอบแทนบัณฑิตมหาวิทยาลัยราชภัฏวไลยอลงกรณ์ 2554</p> <p>6. ผู้บริหารยึดหลักธรรมาภิบาลตามนโยบายการปฏิบัติงานของเจ้าหน้าที่บัณฑิตวิทยาลัย ณ วันที่ 14 มิ.ย.2552</p> <ul style="list-style-type: none"> - ผู้บริหารมีการดำเนินงานภายใต้หลักธรรมาภิบาลโดยมีการประเมินผู้บริหารตามแบบประเมินการบริหารจัดการของคนบดีบัณฑิตวิทยาลัย - ผู้บริหารมีการเปิดเผยประวัติผ่านทางเว็บไซต์และจัดทำรายงานสรุปผลการทำงานและรายงานการเงินสรุปค่าใช้จ่ายงบประมาณ 4 ไตรมาส บัณฑิตวิทยาลัย ประจำปีงบประมาณ 2553 - ผู้บริหารมีการติดตามผลการควบคุมภายในจากบันทึกผลการสำรวจการตรวจสอบภายในที่ 13/2554 วันที่ 17 ก.พ. 2554 รายงานการประชุมการจัดการบริหารความเสี่ยงพ.ศ.2553 และรายงานการเงินสรุปค่าใช้จ่ายงบประมาณ 4 ไตรมาส บัณฑิต 		

ตัวบ่งชี้	รายการ	ผลประเมินตนเอง	ผลการประเมิน คณะกรรมการ
	<p>วิทยาลัย ประจำปีงบประมาณ 2553</p> <p>7. บัณฑิตวิทยาลัยมีการประเมินผลการบริหารงานจากรายงานผลการปฏิบัติราชการ 3 รอบคือ รอบ 3 เดือน 1 มิ.ย.-30 พ.ย.53, รอบ 6 เดือน ต.ค.53-มี.ค.54 และรอบ 9 เดือน 1 มิ.ย.53-28ก.พ.54 และรายงานผลการปฏิบัติราชการประจำปีงบประมาณ 2553 ต.ค.52-ก.ย.53</p> <p>- สภามหาวิทยาลัยยึดหลักการประเมินผลจากรายงานการประชุมคณะกรรมการบริหารบัณฑิต ครั้งที่ 1/2553 วันที่ 18 ส.ค.53 ประชุมตามรายงานการประชุมครั้งที่ 7/2553 วันที่ 21 ก.ค. 53 ห้องประชุมบัณฑิต รายงานผลการประเมินคณบดีบัณฑิตวิทยาลัย รายงานการประชุมคณะกรรมการบริหาร และบุคลากรบัณฑิตวิทยาลัย</p>		

ผลการวิเคราะห์จุดเด่น และจุดที่ควรพัฒนา :

จุดเด่น	แนวทางเสริมจุดเด่น
<p>1. ผู้บริหารมีภาวะผู้นำโดยมีคณะกรรมการบริหารบัณฑิตวิทยาลัยเข้ามากำหนดทิศทางที่กำหนดร่วมกันและมีการเปิดเผยผ่านเว็บไซต์ของบัณฑิตวิทยาลัย</p> <p>2. มีการแลกเปลี่ยนองค์ความรู้ที่ได้จากการอบรมสัมมนาระหว่างผู้บริหารกับเจ้าหน้าที่ผู้ปฏิบัติงานเพื่อทำงานมีประสิทธิภาพมากขึ้น</p>	<p>1. ควรมีการนำเสนอภาวะในการกำหนดทิศทางการทำงานใน อนาคตและทบทวนวิสัยทัศน์อย่างสม่ำเสมอ</p>
จุดที่ควรพัฒนา	แนวทางเสริมจุดที่ควรพัฒนา
<p>1. ควรมีการพัฒนาเรื่องภาวะผู้นำให้กับผู้บริหารทุกระดับในบัณฑิตวิทยาลัย</p>	<p>1. ควรมีการส่งเสริมให้ผู้บริหารและเจ้าหน้าที่เข้ารับการอบรมอย่างสม่ำเสมอเพื่อใช้ในการปรับปรุงงาน</p>

ตัวบ่งชี้	รายการ	ผลประเมินตนเอง	ผลการประเมิน คณะกรรมการ
7.4	<p>ระบบบริหารความเสี่ยง</p> <p>ข้อค้นพบ ดำเนินการได้.....5.....ข้อ ดังนี้</p> <ol style="list-style-type: none"> มีการแต่งตั้งคณะกรรมการหรือคณะทำงานบริหารความเสี่ยงระดับสูงและตัวแทนที่รับผิดชอบในแต่ละพันธกิจหลักของบัณฑิตศึกษา มีการวิเคราะห์ความเสี่ยงโดยการวิเคราะห์ SWOT และเข้าประชุมคณะกรรมการบริหารความเสี่ยง ครั้งที่ 2/2553 วันที่ 1 ส.ค. 2553 โดยมีมติระบุความเสี่ยง 3 ด้านคือ <ul style="list-style-type: none"> - ความเสี่ยงด้านทรัพยากร - ความเสี่ยงด้านการปฏิบัติงาน - ความเสี่ยงจากเหตุการณ์ภายนอก มีการประเมินโอกาสและผลกระทบของความเสี่ยงโดยได้จัดลำดับความเสี่ยงได้ 2 อันดับคือ <ul style="list-style-type: none"> อันดับ 1 คือ ความเสี่ยงด้านทรัพยากรและเหตุการณ์ภายนอก อันดับ 2 คือ ความเสี่ยงด้านการปฏิบัติงาน มีการจัดทำแผนบริหารความเสี่ยงที่มีระดับสูงคือ ความเสี่ยงด้านทรัพยากร วางแผนการประชาสัมพันธ์เพิ่มเติม โดยเฉพาะให้มีการสมัครเรียน Online มีการติดตามและประเมินผลการดำเนินงานตามแผนบริหารความเสี่ยง โดยการเสนอในการประชุมคณะกรรมการบริหารและบุคลากรบัณฑิตวิทยาลัย ครั้งที่ 8/2553 วันพุธที่ 18 สิงหาคม 2553 <p>ข้อเสนอแนะ</p> <ol style="list-style-type: none"> ควรมีการจัดประชุมคณะกรรมการทำงานบริหารความเสี่ยงระดับสูงเพื่อวิเคราะห์ประเด็นความเสี่ยงที่ส่งผลกระทบหรือสร้างความเสียหายในการบริหารการศึกษา ควรมีข้อมูลที่แสดงถึงการประเมินโอกาสและผลกระทบของความเสี่ยง และจัดลำดับความเสี่ยงจากการ 	<p>ค่าเป้าหมาย ผลสัมฤทธิ์ :3.....ข้อ</p> <p>ผลจากการประเมิน ตนเองผลสัมฤทธิ์ :6...ข้อ (...1-6..)</p> <p>คะแนนการประเมิน ตนเอง ผลสัมฤทธิ์ :5.....คะแนน</p> <p>การบรรลุเป้าหมาย <input checked="" type="checkbox"/> บรรลุ <input type="checkbox"/> ไม่บรรลุ</p>	<p>ผลจากการประเมิน ผลสัมฤทธิ์ : ...5.....ข้อ (...1-5....)</p> <p>คะแนนการ ประเมินผลสัมฤทธิ์ :4.....คะแนน</p> <p>การบรรลุเป้าหมาย <input checked="" type="checkbox"/> บรรลุ <input type="checkbox"/> ไม่บรรลุ</p>

ตัวบ่งชี้	รายการ	ผลประเมินตนเอง	ผลการประเมิน คณะกรรมการ
	<p>วิเคราะห์</p> <p>3. ควรมีการจัดทำแผนบริหารความเสี่ยงสูงและดำเนินการตามแผน เช่น การสร้างความรู้ให้กับบุคคลในสถาบัน และดำเนินการแก้ไขลดหรือป้องกันความเสี่ยง มีมาตรการความเสี่ยงโดยใช้เทคนิค 4T</p> <p>4. มีการติดตามประเมินผลการดำเนินงานตามแผนและรายงานต่อสภาสถาบันพิจารณาอย่างน้อยปีละ 1 ครั้ง โดยมีการสรุปผลการดำเนินงาน และปัญหาอุปสรรคและแนวทางแก้ไข</p> <p>5. มีการนำผลการประเมิน และข้อเสนอแนะจากสถาบันไปใช้ปรับแผนหรือวิเคราะห์ความเสี่ยงในรอบปีถัดไป</p>		

ผลการวิเคราะห์จุดเด่น และจุดที่ควรพัฒนา :

จุดเด่น	แนวทางเสริมจุดเด่น
1. มีการแต่งตั้งคณะกรรมการหรือคณะทำงานบริหารความเสี่ยง เพื่อทำหน้าที่ดำเนินงานตามที่ได้รับมอบหมาย	1. ควรมีการจัดการประชุมเพื่อชี้แจงการบริหารความเสี่ยงให้คณะกรรมการทุกคนรับทราบเกี่ยวกับหน้าที่ดำเนินงานตามที่ได้รับมอบหมาย
จุดที่ควรพัฒนา	แนวทางเสริมจุดที่ควรพัฒนา
1. คณะกรรมการขาดความรู้ เรื่อง การจัดระบบการบริหารความเสี่ยง ทั้งนี้ควรมีการอบรมให้แก่คณะกรรมการบริหารความเสี่ยง ให้มีความเข้าใจตรงกัน	<p>1.ควรมีการกำหนดระยะเวลาในการประชุมเรื่อง “การบริหารความเสี่ยง” โดยให้กำหนดเป็นเชิงนโยบาย เช่น ภาคเรียน ปีละกี่ครั้งหน้าที่ดำเนินงานตามที่ได้รับมอบหมาย</p> <p>2. ในการประชุมควรมีการกำหนดวาระเกี่ยวกับการบริหารความเสี่ยง ให้เห็นอย่างประจักษ์</p> <p>3.รายละเอียดของการประชุมควรระบุถึงการวิเคราะห์ความเสี่ยงตลอดจนมีการรายงานผลการปฏิบัติงาน และมีการประเมินผลความสำเร็จของการดำเนินงานการบริหารความเสี่ยง โดยระบุปัญหาอุปสรรคและแนวทางการแก้ไข</p> <p>4.มีการนำผลการประเมินและข้อเสนอแนะในการปรับปรุงแผนการดำเนินงานต่อมหาวิทยาลัย</p>

องค์ประกอบที่ 8 การเงินและงบประมาณ

ตัวบ่งชี้	รายการ	ผลประเมินตนเอง	ผลการประเมิน คณะกรรมการ
8.1	<p>ระบบและกลไกการเงินและงบประมาณ</p> <p>ข้อค้นพบ</p> <p>ดำเนินการได้6..... ข้อ ดังนี้</p> <ol style="list-style-type: none"> มีการกำหนดแผนกลยุทธ์ทางการเงิน โดยแสดงแหล่งที่มาและการใช้เงิน มีแผนกลยุทธ์ทางการเงินที่สอดคล้องกับแผนกลยุทธ์สถาบัน มีการวางแผนจัดสรรทรัพยากรทางการเงิน โดยผ่านการเห็นชอบของคณะกรรมการสถาบัน มีการจัดทำงบประมาณประจำปีที่สอดคล้องกับแผนปฏิบัติการประจำปี มีการจัดทำรายงานทางการเงินและรายงานในที่ประชุมคณะกรรมการ ทั้งหมด 4 ไตรมาส และมีการวิเคราะห์การใช้เงินตามแผน มีหน่วยงานภายนอกตรวจสอบการใช้งบประมาณ <p>ข้อเสนอแนะ</p> <ol style="list-style-type: none"> ตามเกณฑ์ข้อ 1 ในวงรอบแผนกลยุทธ์ทางการเงิน ควรสอดคล้องกับกลยุทธ์ของมหาวิทยาลัย ในระยะเวลา 5 ปี ตามเกณฑ์ข้อ 1 แผนการใช้งบประมาณควรมีการจัดตั้งงบประมาณครบทุกปีงบประมาณตามแผนกลยุทธ์ทางการเงิน 	<p>ค่าเป้าหมาย ผลสัมฤทธิ์ :7.....ข้อ</p> <p>ผลจากการประเมิน ตนเองผลสัมฤทธิ์ :7....ข้อ (...1-7....)</p> <p>คะแนนการประเมิน ตนเอง ผลสัมฤทธิ์ :5.....คะแนน</p> <p>การบรรลุเป้าหมาย <input checked="" type="checkbox"/> บรรลุ <input type="checkbox"/> ไม่บรรลุ</p>	<p>ผลจากการประเมิน ผลสัมฤทธิ์ :6.....ข้อ (...1-6....)</p> <p>คะแนนการ ประเมินผลสัมฤทธิ์ :4.....คะแนน</p> <p>การบรรลุเป้าหมาย <input type="checkbox"/> บรรลุ <input checked="" type="checkbox"/> ไม่บรรลุ</p>

ผลการวิเคราะห์จุดเด่น และจุดที่ควรพัฒนา :

จุดเด่น	แนวทางเสริมจุดเด่น
1. มีการติดตามการใช้งบประมาณ และนำเสนอเข้าที่ประชุมคณะกรรมการอย่างต่อเนื่อง	1. นำผลการประชุมของคณะกรรมการ นำมาใช้ในการวางแผนและการตัดสินใจในการกำหนดแผนปีถัดไป
จุดที่ควรพัฒนา	แนวทางเสริมจุดที่ควรพัฒนา
<ol style="list-style-type: none"> ควรมีการนำระบบสารสนเทศมาใช้ในการติดตามผลการใช้เงิน เพื่อช่วยในการนำข้อมูลมาใช้ในการวางแผนและตัดสินใจ ควรจัดรูปแบบการนำเสนอรายละเอียดในแผนกลยุทธ์ทางการเงินให้แสดงความชัดเจนถึง ที่มาและการใช้ไปของเงิน โดยนำเสนอรายละเอียดที่แสดงถึงประเด็นโครงการงบประมาณ แผนงาน และ ผลผลิต อย่างสอดคล้องกัน ข้อมูลแผนการเงินควรมีครบตามระยะเวลาที่กำหนดไว้ในแผน เช่น แผนการเงิน 4 ปี รายละเอียดแผนการเงินควรมีทั้ง 4 ปี เป็นต้น 	<ol style="list-style-type: none"> ตามเกณฑ์ข้อ 1 วงรอบของแผนกลยุทธ์ทางการเงิน ควรเป็นวาระ 5 ปี ให้สอดคล้องกับแผนกลยุทธ์ทางการเงินของมหาวิทยาลัย ตามเกณฑ์ข้อ 1 แผนการใช้งบประมาณควรมีการจัดตั้งงบประมาณครบทุกปีงบประมาณตามแผนกลยุทธ์ทางการเงิน

องค์ประกอบที่ 9 ระบบและกลไกการประกันคุณภาพ

ตัวบ่งชี้	รายการ	ผลประเมินตนเอง	ผลการประเมิน คณะกรรมการ
9.1	<p>ระบบและกลไกการประกันคุณภาพการศึกษาภายใน ข้อค้นพบ ดำเนินการได้.....7.....ข้อ ดังนี้</p> <ol style="list-style-type: none"> บัณฑิตวิทยาลัย มีระบบและกลไกในการประกันคุณภาพการศึกษา โดยการมีคณะกรรมการประกันคุณภาพ ที่มีบุคลากรภายนอก เช่น ศิษย์เก่า ศิษย์ปัจจุบัน ร่วมเป็นคณะกรรมการ และมีผลงานการดำเนินงานของคณะกรรมการ มีนโยบายและให้ความสำคัญกับการประกันคุณภาพ โดยมีนโยบายด้านการประกันคุณภาพเป็นสายลักษณะอักษร มีการกำหนดตัวบ่งชี้เพิ่มเติมตามอัตลักษณ์ของบัณฑิตวิทยาลัย คือ ตัวบ่งชี้ที่ 2.7.1 ร้อยละของบทความจากวิทยานิพนธ์ปริญาโทและปริญาเอก ที่ดีพิมพ์เผยแพร่ต่อจำนวนวิทยานิพนธ์ปริญาโทและปริญาเอกทั้งหมด มีการดำเนินงานด้านการประกันคุณภาพการศึกษาภายในที่ครบถ้วน โดยมี 1) มีคณะกรรมการประกันคุณภาพ ทำการควบคุม ติดตามการดำเนินงาน และประเมินคุณภาพ 2) มีการรายงานการประเมินตนเองและรับการประเมินคุณภาพ และ 3) นำผลการประเมินคุณภาพไปทำแผนการพัฒนาคุณภาพการศึกษาของสถาบัน โดยมีการรายงานผลความก้าวหน้าการประกันคุณภาพการศึกษาภายใน ทุก 3 เดือน ในการประชุมคณะกรรมการบริหารบัณฑิตวิทยาลัย มีการนำผลการประกันคุณภาพการศึกษาภายในมาปรับปรุงการทำงาน โดยมีแผนการพัฒนาคุณภาพ มีระบบสารสนเทศที่ให้ข้อมูลสนับสนุนการประกันคุณภาพการศึกษาภายในครบทั้ง 5 องค์ประกอบคุณภาพ โดยผ่านทางเวปไซต์ ของบัณฑิตวิทยาลัย ดังนี้ <ol style="list-style-type: none"> องค์ประกอบที่ 1 มีการถ่ายทอดแผนกลยุทธ์ องค์ประกอบที่ 2 มีการนำเสนอข้อมูลและแลกเปลี่ยนข้อมูลด้านการนำเสนอผลงานวิจัย องค์ประกอบที่ 7 มีการใช้ในการถ่ายทอดและเชื่อมโยงข้อมูลการบริหารระหว่างผู้บริหารกับบุคลากร และระหว่างผู้บริหารด้วยกัน 	<p>ค่าเป้าหมายผลสัมฤทธิ์ :5.....ข้อ</p> <p>ผลจากการประเมิน ตนเองผลสัมฤทธิ์ :7...ข้อ (...1-7...)</p> <p>คะแนนการประเมิน ตนเอง ผลสัมฤทธิ์ :4.....คะแนน</p> <p>การบรรลุเป้าหมาย <input checked="" type="checkbox"/> บรรลุ <input type="checkbox"/> ไม่บรรลุ</p>	<p>ผลจากการประเมิน ผลสัมฤทธิ์ : .7.ข้อ (...1-7)</p> <p>คะแนนการประเมินผล สัมฤทธิ์ :4.....คะแนน</p> <p>การบรรลุเป้าหมาย <input checked="" type="checkbox"/> บรรลุ <input type="checkbox"/> ไม่บรรลุ</p>

ตัวบ่งชี้	รายการ	ผลประเมินตนเอง	ผลการประเมิน คณะกรรมการ
	<p>6.4 องค์ประกอบที่ 8 ใช้ระบบ GFMS ร่วมกับมหาวิทยาลัย</p> <p>6.5 องค์ประกอบที่ 9 การนำเสนอข้อมูลในระบบ Che-QA online</p> <p>7. การมีส่วนร่วมของผู้มีส่วนได้ส่วนเสียในการประกันคุณภาพการศึกษา โดยเฉพาะนักศึกษา กับศิษย์เก่า</p> <p>ข้อเสนอแนะ</p> <p>1. ระบบสารสนเทศในแต่ละส่วนควรมีการเชื่อมโยงกันทุกระบบ</p> <p>2. การมีส่วนร่วมของผู้มีส่วนได้ส่วนเสียในการประกันคุณภาพการศึกษา ควรมีให้ครบทุกกลุ่ม โดยเฉพาะกลุ่มผู้ใช้บัณฑิต และผู้ใช้บริการ</p>		

ผลการวิเคราะห์จุดเด่น และจุดที่ควรพัฒนา :

จุดเด่น	แนวทางเสริมจุดเด่น
<p>1. มีการดำเนินงานตามกระบวนการประกันคุณภาพอย่างต่อเนื่อง</p> <p>2. มีการส่งเสริมให้ผู้มีส่วนได้เสียเข้ามามีส่วนร่วมในการประกันคุณภาพ</p>	<p>1. การเก็บรวบรวมเอกสารหลักฐานหากจัดเก็บในรูปแบบ scan เป็นภาพใน ไฟล์ pdf จะง่ายต่อการค้นหา</p> <p>2. ควรเปิดโอกาสให้ผู้มีส่วนได้เสีย ในด้านผู้ใช้บัณฑิต ชุมชนสังคมที่รับบริการ เข้ามามีส่วนร่วมให้มากขึ้น</p>
จุดที่ควรพัฒนา	แนวทางเสริมจุดที่ควรพัฒนา
<p>1. การบันทึกการประชุมต่างๆ ควรระบุรายละเอียดของประเด็นที่เข้าที่ประชุม กระบวนการพิจารณา และสรุปมติที่ประชุม ตามกระบวนการ PDCA เพื่อให้เกิดความชัดเจน และสะดวกต่อการติดตาม และทำความเข้าใจย้อนหลัง</p>	<p>1. ควรจัดระบบเชื่อมโยง ระบบสารสนเทศให้สามารถเชื่อมโยงเป็นระบบเดียวกัน ที่สามารถนำมาใช้ในการตัดสินใจได้</p> <p>2. ควรมีหลักฐานที่ชัดเจนที่แสดงถึงการเข้ามามีประโยชน์จากระบบสารสนเทศ จากนักศึกษา บุคลากร หรือบุคคลทั่วไป เช่น มีตัวนับการเข้าชม การดาวน์โหลด เป็นต้น</p>

แบบฟอร์มตาราง ป.-1 – ป. 5 หน่วยงานบัณฑิตวิทยาลัย

ตารางที่ ป.1 ผลการประเมินรายตัวของสำนักงานคณะกรรมการการอุดมศึกษา

ตัวบ่งชี้คุณภาพ	เป้าหมาย	ผลการดำเนินงาน		บรรลุ เป้าหมาย	คะแนนประเมิน โดยคณะกรรมการ (เกณฑ์ สกอ.)	ผลการประเมิน ตนเอง	หมายเหตุ (เหตุผลของการประเมินที่ต่างจากที่ระบุ ใน SAR)
		ตัวตั้ง	ผลลัพธ์ (% <u>หรือ</u> สัดส่วน)				
		ตัวหาร					
ตัวบ่งชี้ที่ 1.1 กระบวนการพัฒนาแผน	6 ข้อ	ข้อ 1-7		✓	4.00	5.00	
ตัวบ่งชี้ที่ 2.7.1 ร้อยละของบทความจาก วิทยานิพนธ์ปริญญาโทและ ปริญญาเอกที่ตีพิมพ์ เผยแพร่ต่อจำนวน วิทยานิพนธ์ปริญญาโทและ ปริญญาเอกทั้งหมด	ร้อยละ 20	32 x 100	= 59.26	✓	5.00	5.00	
	54						
ตัวบ่งชี้ที่ 7.1 ภาวะผู้นำของสภาสถาบัน และผู้บริหาร ทุกระดับของสถาบัน	6 ข้อ	ข้อ 1-7		✓	5.00	5.00	
ตัวบ่งชี้ที่ 7.4 ระบบบริหารความเสี่ยง	5 ข้อ	ข้อ 1-5		✓	4.00	5.00	
ตัวบ่งชี้ที่ 8.1 ระบบและกลไกการเงิน และงบประมาณ	7 ข้อ	ข้อ 1-6		✗	4.00	5.00	
ตัวบ่งชี้ที่ 9.1 ระบบและกลไกการประกัน คุณภาพการศึกษาภายใน	5 ข้อ	ข้อ 1-7		✓	4.00	4.00	

ตาราง ป 2 ผลการประเมินตนเองตามองค์ประกอบคุณภาพ

องค์ประกอบ	คะแนนการประเมินเฉลี่ย (สกอ.)				ผลการประเมิน 0.00-1.50 การดำเนินงานต้องปรับปรุงเร่งด่วน 1.51-2.50 การดำเนินงานต้องปรับปรุง 2.51-3.50 การดำเนินงานระดับพอใช้ 3.50-4.00 การดำเนินงานระดับดี 4.51-5.00 การดำเนินงานระดับดีมาก
	I	P	O	รวม	
องค์ประกอบที่ 1 ปรัชญา ปณิธาน วัตถุประสงค์ และแผนดำเนินการ	-	4.00	-	4.00	ระดับดี
องค์ประกอบที่ 2 การเรียนการสอน					
องค์ประกอบที่ 3 กิจกรรมการพัฒนานิสิตนักศึกษา					
องค์ประกอบที่ 4 การวิจัย					
องค์ประกอบที่ 5 การบริการวิชาการ					
องค์ประกอบที่ 6 การทำนุบำรุงศิลปวัฒนธรรม					
องค์ประกอบที่ 7 การบริหารจัดการ	-	4.50	-	4.50	ระดับดี
องค์ประกอบที่ 8 การเงินและงบประมาณ	-	4.00	-	4.00	ระดับดี
องค์ประกอบที่ 9 การประกันคุณภาพ	-	4.00	-	4.00	ระดับดี
เฉลี่ยรวมทุกตัวบ่งชี้ขององค์ประกอบ	-	4.20	-	4.20	ระดับดี
ผลการประเมิน	-	ระดับดี	-	ระดับดี	

ตาราง ป 3 ผลการประเมินตนเองตามมาตรฐานการอุดมศึกษา

มาตรฐานอุดมศึกษา	คะแนนการประเมินเฉลี่ย (สกอ.)				ผลการประเมิน 0.00-1.50 การดำเนินงานต้องปรับปรุงเร่งด่วน 1.51-2.50 การดำเนินงานต้องปรับปรุง 2.51-3.50 การดำเนินงานระดับพอใช้ 2.51-4.00 การดำเนินงานระดับดี 4.51-5.00 การดำเนินงานระดับดีมาก
	I	P	O	รวม	
มาตรฐานที่ 1					
มาตรฐานที่ 2					
มาตรฐานที่ 2 ก	-	4.20	-	4.20	ระดับดี
มาตรฐานที่ 2 ข					
มาตรฐานที่ 3					
เฉลี่ยรวมทุกตัวบ่งชี้ของทุกมาตรฐาน	-	4.20	-	4.20	ระดับดี
ผลการประเมิน	-	ระดับดี	-	ระดับดี	

ตาราง ป 4 ผลการประเมินตนเองตามมุมมองด้านการบริหารจัดการ

องค์ประกอบ	คะแนนการประเมินเฉลี่ย (สกอ.)				ผลการประเมิน
	I	P	O	รวม	
					ผลการประเมิน 0.00-1.50 การดำเนินงานต้องปรับปรุงเร่งด่วน 1.51-2.50 การดำเนินงานต้องปรับปรุง 2.51-3.50 การดำเนินงานระดับพอใช้ 2.51-4.00 การดำเนินงานระดับดี 4.51-5.00 การดำเนินงานระดับดีมาก
ด้านนักศึกษาและผู้มีส่วนได้ส่วนเสีย					
ด้านกระบวนการภายใน	-	4.25	-	4.25	ระดับดี
ด้านการเงิน	-	4.00	-	4.00	ระดับดี
ด้านบุคลากรการเรียนรู้และนวัตกรรม					
เฉลี่ยรวมทุกตัวบ่งชี้ของทุกมุมมอง	-	4.20	-	4.20	ระดับดี
ผลการประเมิน	-	ระดับดี	-	ระดับดี	

ตาราง ป 5 ผลการประเมินตามมาตรฐานสถาบันอุดมศึกษา

องค์ประกอบ	คะแนนการประเมินเฉลี่ย (สกอ.)				ผลการประเมิน 0.00-1.50 การดำเนินงานต้องปรับปรุง เร่งด่วน 1.51-2.50 การดำเนินงานต้องปรับปรุง 2.51-3.50 การดำเนินงานระดับพอใช้ 2.51-4.00 การดำเนินงานระดับดี 4.51-5.00 การดำเนินงานระดับดีมาก
	I	P	O	รวม	
1. มาตรฐานด้านศักยภาพและความพร้อมในการจัดการศึกษา					
(1) ด้านกายภาพ	-	-	-	-	ระดับดีมาก
(2) ด้านวิชาการ	-	-	-	-	ระดับดีมาก
(3) ด้านการเงิน	-	4.00	-	4.00	ระดับดี
(4) ด้านการบริหารจัดการ	-	4.25	-	4.25	ระดับดี
เฉลี่ยรวมทุกตัวบ่งชี้ของมาตรฐานที่ 1	-	4.20	-	4.20	ระดับดี
2. มาตรฐานด้านการดำเนินการตามภารกิจของสถาบันอุดมศึกษา					
(1) ด้านการผลิตบัณฑิต					
(2) ด้านการวิจัย					
(3) ด้านการให้บริการวิชาการแก่สังคม					
(4) ด้านการทํานุบำรุงศิลปวัฒนธรรม					
เฉลี่ยรวมทุกตัวบ่งชี้ของมาตรฐานที่ 2					
เฉลี่ยรวมทุกตัวบ่งชี้ของทุกมาตรฐาน	-	4.20	-	4.20	ระดับดี
ผลการประเมิน		ระดับดี		ระดับดี	

สรุปภาพรวมของบัณฑิตวิทยาลัย

จุดแข็ง

1. มีหลักสูตรในระดับบัณฑิตศึกษาที่หลากหลาย
2. มีผลงานเผยแพร่งานวิจัยของบัณฑิต อยู่ในระดับที่สูง โดยนำเสนอทั้งรูปแบบเวทีการนำเสนอผลงานวิจัยและลงบทความในวารสารที่ได้รับการยอมรับ
3. ผู้บริหารมีการส่งเสริมสนับสนุนกิจกรรมเพื่อเสริมสร้างขวัญและกำลังใจให้กับบุคลากรภายในหน่วยงาน

แนวทางเสริม จุดที่ควรพัฒนา

1. ในการบริหารจัดการ ควรดำเนินการในลักษณะของวงจรคุณภาพ (PDCA) อย่างเต็มรูปแบบ โดยเฉพาะขั้นตอนการติดตาม ตรวจสอบ ประเมินผล และรายงานผลการประเมินพร้อมวิเคราะห์และเสนอแนะในการพัฒนาอย่างเป็นรูปธรรม เพื่อนำเสนอผู้บริหารพิจารณาวางนโยบายต่อไป
2. ควรมีการรายงานผลการดำเนินงานตามแผนปฏิบัติการทุกไตรมาส โดยนำเสนอต่อคณะกรรมการผู้บริหารของหน่วยงานก่อน แล้วจึงนำผลการดำเนินงานตามแผนเสนอต่อคณะกรรมการบริหารมหาวิทยาลัย
3. ควรมีการนำระบบสารสนเทศมาใช้ในการติดตามผลการใช้เงิน เพื่อช่วยในการนำข้อมูลมาใช้ในการวางแผนและตัดสินใจ
4. แผนกลยุทธ์ทางการเงิน ควรสอดคล้องกับกลยุทธ์ของมหาวิทยาลัย ในระยะเวลา 5 ปี ที่มีประเด็นครบถ้วนตามที่มหาวิทยาลัยกำหนด
5. การบันทึกรายงานการประชุมควรมีรายละเอียดที่แสดงถึงรายละเอียดของการดำเนินการประชุม ที่แสดงถึงผลการพิจารณาและมติของที่ประชุม เพื่อให้สอดคล้องกับกระบวนการ PDCA และลงลายมือชื่อผู้จัดทำรายงานการประชุม ผู้ตรวจรายงานการประชุม และผู้รับรองรายงานการประชุม
6. ควรจัดระบบการจัดการความรู้ (KM) ให้เป็นระบบ และขับเคลื่อนอย่างสม่ำเสมอ เช่น มีการนำสรุปผลการอบรมสัมมนาเผยแพร่ในการประชุมภายในหน่วยงาน เป็นต้น
7. ควรมีการจัดทำแผนบริหารความเสี่ยงตามระบบที่มหาวิทยาลัยกำหนด และรายงานผลการดำเนินงานตามแผนอย่างสม่ำเสมอ

ข้อเสนอแนะ

1. ควรนำเสนอหลักฐานที่แสดงความชัดเจนถึงการดำเนินงานตามเกณฑ์ตามตัวบ่งชี้
2. ควรจัดทำรายงานการประเมินตนเองตามรูปแบบที่มหาวิทยาลัยกำหนด
3. หากสามารถนำรายการหลักฐานใส่ประกอบลงในผลการดำเนินงานจะทำให้พิจารณาหลักฐานประกอบผลการดำเนินงานได้ชัดเจนยิ่งขึ้น

ข้อสรุปตามรายองค์ประกอบคุณภาพ

ผลการประเมินในระดับดีมาก 2 องค์ประกอบคือ องค์ประกอบที่ 2 ตัวบ่งชี้ที่ 2.7.1 และ องค์ประกอบที่ 7 ตัวบ่งชี้ที่ 7.1 และมีผลการประเมินในระดับดี 3 องค์ประกอบ คือ องค์ประกอบที่ 1 ตัวบ่งชี้ที่ 1.1 องค์ประกอบที่ 7 ตัวบ่งชี้ที่ 7.4 องค์ประกอบที่ 8 ตัวบ่งชี้ที่ 8.1 และ องค์ประกอบที่ 9 ตัวบ่งชี้ที่ 9.1 โดยได้สรุปผลการประเมินเฉลี่ยรวมทุกตัวบ่งชี้ของทุกองค์ประกอบ 4.33

ข้อสรุปตามมาตรฐานการอุดมศึกษา

การประเมินตามมาตรฐานการอุดมศึกษา ซึ่งจำแนกออกจากรายมาตรฐาน 3 มาตรฐาน คือ 1) มาตรฐานด้านคุณภาพบัณฑิต ด้านกระบวนการ ประเมินตัวบ่งชี้ที่ 2.7.1 2) มาตรฐานด้านการบริหารจัดการ อุดมศึกษา มาตรฐานย่อย ก. มาตรฐานด้านธรรมาภิบาลของการบริหารการอุดมศึกษา ประเมินตัวบ่งชี้ที่ 1.1, 7.1, 7.4, 8.1 และ 9.1 ส่วน มาตรฐานย่อย ข. มาตรฐานด้านพันธกิจของการบริหารการอุดมศึกษา และ 3) มาตรฐานด้านการสร้างและพัฒนาสังคมฐานความรู้และสังคมแห่งการเรียนรู้ ไม่รับการประเมิน ซึ่งการประเมินออกเป็น 3 ด้าน คือ ด้านปัจจัยนำเข้า ด้านกระบวนการและด้านผลผลิตหรือผลลัพธ์

ข้อสรุปตามมุมมองด้านการบริหารจัดการ

การประเมินในมุมมองด้านการบริหารจัดการ จำแนกด้านการบริหารจัดการออกเป็น 4 ด้าน คือ 1) ด้านนักศึกษาและผู้มีส่วนได้ส่วนเสีย ประเมินด้านกระบวนการ ในตัวบ่งชี้ที่ 2.7.1 2) ด้านกระบวนการ ภายใน ประเมินด้านกระบวนการ ในตัวบ่งชี้ที่ 1.1, 7.1, 7.4 และ 9.1 3) ด้านการเงิน ประเมินด้าน กระบวนการ ในตัวบ่งชี้ที่ 8.1 และ 4) ด้านบุคลากรการเรียนรู้และนวัตกรรม

วิธีปฏิบัติที่ดี/และนวัตกรรม

1. มีระบบฐานข้อมูลวิทยานิพนธ์ของบัณฑิตวิทยาลัย สามารถ download ข้อมูลเพื่อการศึกษา ค้นคว้า
2. มีระบบ electronic บนเว็บไซต์บัณฑิตวิทยาลัย ในการสมัครเรียน Online
3. มีอาจารย์และเจ้าหน้าที่ในการให้คำปรึกษาและประสานงานกับนักศึกษาเกี่ยวกับการจัดทำวิจัย วิทยานิพนธ์ และบทความงานวิจัย รวมถึงการตีพิมพ์เผยแพร่
4. มีระบบสารสนเทศที่ให้ข้อมูลสนับสนุนการประกันคุณภาพการศึกษาภายในครบทั้ง 5 องค์ประกอบ โดยผ่านทางเว็บไซต์ของบัณฑิตวิทยาลัย