



www.vru.ac.th

รายงานผลการปฏิบัติราชการประจำปี
งบประมาณ ๒๕๕๔
(ตุลาคม ๒๕๕๓ - กันยายน ๒๕๕๔)

บัณฑิตวิทยาลัย
มหาวิทยาลัยราชภัฏวไลยอลงกรณ์
ในพระบรมราชูปถัมภ์ จังหวัดปทุมธานี

คณะผู้จัดทำ

รองศาสตราจารย์ ดร. มานะ	ชาวเมฆ	ประธานกรรมการ
อาจารย์ ดร.ปิยะวรรณ	เลิศพานิช	กรรมการ
ผู้ช่วยศาสตราจารย์คชินทร์	โกกนุทาภรณ์	กรรมการ
อาจารย์ ดร.วิรามศรี	ศรีพจนารถ	กรรมการ
นางทิพชญา	คุณธรรมรักษ์	กรรมการ
นางสาวภัทรนิษฐ์	ฐิระโกมลศักดิ์	กรรมการ
นางสาวเอกธิดา	แดงปรก	กรรมการ
นางสาวกชนันท์	พิมพ์รุ	กรรมการ
นางสาวสมลักษณ์	เทินสระเกษ	กรรมการ
ผู้ช่วยศาสตราจารย์ ดร. สุธี	พรธนาชญ	กรรมการเลขานุการ
นางบุญนุช	เทียบแสน	กรรมการและผู้ช่วยเลขานุการ
นางสาวกฤษณาพร	ประชาธิโก	กรรมการและผู้ช่วยเลขานุการ
นายวิชิต	แสงอัมพรรุ่ง	กรรมการและผู้ช่วยเลขานุการ

คำนำ

ตามที่สภามหาวิทยาลัยราชภัฏวไลยอลงกรณ์ ในพระบรมราชูปถัมภ์ ได้มติเห็นชอบกรอบแผนยุทธศาสตร์ แผนพัฒนามหาวิทยาลัยราชภัฏวไลยอลงกรณ์ ในพระบรมราชูปถัมภ์ ปี พ.ศ. 2553 ถึง 2556 และคำขอตั้งงบประมาณประจำปี พ.ศ. 2554 ของมหาวิทยาลัย และมหาวิทยาลัยมีการจัดสรรงบประมาณประจำปี 2554 ให้บัณฑิตวิทยาลัยแล้วนั้น คณะกรรมการบัณฑิตวิทยาลัยจึงได้จัดทำแผนปฏิบัติราชการประจำปีงบประมาณ 2554 ตามประเด็นยุทธศาสตร์ แผนงาน โครงการตัวชี้วัดผลงาน ค่าเป้าหมาย แนวทางการปฏิบัติการรอบเวลาในการดำเนินงาน ฝ่ายที่รับผิดชอบ และงบประมาณที่ใช้ในการดำเนินการ

บัณฑิตวิทยาลัยคาดหวังว่ารายงานการปฏิบัติราชการ ประจำปีงบประมาณ 2554 ฉบับนี้ เป็นการรวบรวมหลักฐาน ผลการดำเนินงานของฝ่ายต่าง ๆ ที่มีเป้าประสงค์เป็นเกณฑ์ มีการจัดทำดำเนินการโครงการและกิจกรรมต่าง ๆ เพื่อให้สำเร็จตามเป้าประสงค์นั้น อีกทั้งเป็นแนวทางในการพัฒนา และปรับปรุงการดำเนินงานของฝ่ายต่างๆ ในปีต่อไป

รองศาสตราจารย์ดร.มานะ ขาวเมฆ

คณบดีบัณฑิตวิทยาลัย

สารบัญ

	หน้า
คณะผู้จัดทำ.....	ก
คำนำ.....	ข
สารบัญ.....	ค
ความเป็นมา.....	1
ปรัชญา.....	2
วิสัยทัศน์.....	2
พันธกิจ.....	2
ประเด็นยุทธศาสตร์.....	3
นโยบายคุณภาพที่เกี่ยวกับผลผลิต.....	3
กลยุทธ์.....	3
ความเชื่อมโยงระหว่างวิสัยทัศน์ ประเด็นยุทธศาสตร์ และเป้าประสงค์หลักเชิงกลยุทธ์.....	5
เป้าประสงค์ ตัวชี้วัดความสำเร็จ.....	8
โครงสร้างบัณฑิตวิทยาลัย.....	10
ตารางสรุปผลการปฏิบัติราชการตามคำรับรองการปฏิบัติราชการของบัณฑิตวิทยาลัย.....	11
รายงานผลการปฏิบัติราชการตามคำรับรองการปฏิบัติราชการของบัณฑิตวิทยาลัย.....	14

แผนปฏิบัติราชการประจำปีงบประมาณ 2554

ความเป็นมา

บัณฑิตวิทยาลัย มหาวิทยาลัยราชภัฏวไลยอลงกรณ์ ในพระบรมราชูปถัมภ์ จังหวัดปทุมธานี ตั้งอยู่ เลขที่ 1 หมู่ 20 ถนนพหลโยธิน กิโลเมตรที่ 48 ตำบลคลองหนึ่ง อำเภอคลองหลวง จังหวัดปทุมธานี รหัสไปรษณีย์ 13180 หมายเลขโทรศัพท์ 02-5291638, 02-5294046 โทรสาร 02-5291638, 02-5294046 ต่อ 406 เว็บไซต์ <http://grad.vru.ac.th>

บัณฑิตวิทยาลัย มหาวิทยาลัยราชภัฏวไลยอลงกรณ์ ในพระบรมราชูปถัมภ์ เริ่มจัดตั้งและมีการ ดำเนินการจัดการศึกษาในระดับบัณฑิตศึกษาตั้งแต่ปีการศึกษา 2541 เป็นต้นมา และในปีการศึกษา 2548 ได้ยุบบัณฑิตวิทยาลัยและมีการจัดการศึกษาในระดับบัณฑิตศึกษาโดยคณะวิชา แต่ในปีการศึกษา 2550 มีการ จัดตั้งบัณฑิตวิทยาลัยอีกครั้งและดูแลการจัดการศึกษาระดับบัณฑิตศึกษาทั้งหมด และในปีการศึกษา 2552 บัณฑิตวิทยาลัยมีการดำเนินงานโดยเป็นหน่วยประสานงานระดับบัณฑิตศึกษา

การจัดการศึกษาระดับบัณฑิตศึกษา

พ.ศ. 2540 มหาวิทยาลัยทำความร่วมมือกับ University of Northumbria at Newcastle (UNN) ประเทศอังกฤษ เปิดสอนระดับปริญญาโท หลักสูตรบริหารธุรกิจมหาบัณฑิต (บธ.ม.) สาขาวิชาบริหารธุรกิจ

พ.ศ. 2541 เปิดสอนระดับปริญญาโท หลักสูตรครุศาสตรมหาบัณฑิต (ค.ม.) สาขาวิชาการบริหาร การศึกษา และร่วมมือกับ UNN เปิดสอนระดับปริญญาเอกหลักสูตรบริหารธุรกิจดุษฎีบัณฑิต สาขาวิชา Human Resource Development ให้กับอาจารย์มหาวิทยาลัยราชภัฏทั่วประเทศ

พ.ศ. 2543 เปิดสอนระดับปริญญาโท หลักสูตรศิลปศาสตรมหาบัณฑิต (ศศ.ม.) สาขาวิชาสังคมศาสตร์ เพื่อการพัฒนา

พ.ศ. 2544 เปิดสอนระดับปริญญาโท หลักสูตรวิทยาศาสตร์มหาบัณฑิต (วท.ม.) สาขาวิชา วิทยาศาสตร์ศึกษา หลักสูตรครุศาสตรมหาบัณฑิต (ค.ม.) สาขาวิชาหลักสูตรและการสอนที่มหาวิทยาลัยและศูนย์ สระแก้ว หลักสูตรประกาศนียบัตรบัณฑิตวิชาชีพครู (ป.บัณฑิต) และดำเนินการจัดโครงการประกาศนียบัตร บัณฑิตกองทุนหมู่บ้านตามนโยบายรัฐบาลโดยรับผิดชอบเขตพื้นที่จังหวัดปทุมธานี จังหวัดปราจีนบุรี และจังหวัด สระแก้ว

พ.ศ. 2545 เปิดสอนระดับปริญญาโท หลักสูตรบริหารธุรกิจมหาบัณฑิต (บธ.ม.) สาขาวิชา การจัดการทั่วไปและสาขาวิชาการตลาด

พ.ศ. 2548 เปิดสอนระดับปริญญาโท หลักสูตรครุศาสตรมหาบัณฑิต (ค.ม.) สาขาวิชาการส่งเสริม สุขภาพ

พ.ศ. 2549 เปิดสอนระดับปริญญาโท หลักสูตรศิลปศาสตรมหาบัณฑิต (ศศ.ม.) สาขาวิชา การจัดการความขัดแย้งแบบบูรณาการ หลักสูตรรัฐประศาสนศาสตรมหาบัณฑิต (รป.ม.) สาขาวิชารัฐ ประศาสนศาสตร์ และเปิดสอนระดับปริญญาเอก หลักสูตรรัฐประศาสนศาสตรดุษฎีบัณฑิต (รป.ด.) สาขา วิชาวิชารัฐประศาสนศาสตร์ หลักสูตรครุศาสตรดุษฎีบัณฑิต (ค.ด.) สาขาวิชาการบริหารการศึกษา หลักสูตร ปรัชญาดุษฎีบัณฑิต (ปร.ด.) สาขาวิชาหลักสูตรและการสอน

พ.ศ. 2550 เปิดสอนระดับปริญญาโท หลักสูตรวิทยาศาสตรมหาบัณฑิต (วท.ม.) สาขาวิชาเทคโนโลยีพอลิเมอร์ (วท.ม.) สาขาวิชาเทคโนโลยีการจัดการเกษตร (วท.ม.) และมหาวิทยาลัยได้ทำความร่วมมือกับองค์กรปกครองส่วนท้องถิ่นพัฒนาบุคลากรระดับปริญญาโทหลักสูตรรัฐประศาสนศาสตรมหาบัณฑิต (รป.ม.) สาขาวิชารัฐประศาสนศาสตร์ และหลักสูตรบริหารธุรกิจมหาบัณฑิต (บธ.ม.) สาขาวิชาบริหารธุรกิจ

พ.ศ. 2551 เปิดสอนระดับปริญญาโท หลักสูตรบริหารธุรกิจมหาบัณฑิต (บธ.ม.) สำหรับผู้บริหาร (Executive MBA)

พ.ศ. 2552 มหาวิทยาลัยทำความร่วมมือกับสถาบันวิจัยวิทยาศาสตร์และเทคโนโลยีแห่งประเทศไทย (วว.) ในการผลิตบัณฑิตศึกษาระดับปริญญาโทและปริญญาเอกสาขาวิทยาศาสตร์และเทคโนโลยี

พ.ศ. 2553 มหาวิทยาลัยทำความร่วมมือกับมหาวิทยาลัยแห่งชาติลาว แลกเปลี่ยนอาจารย์และนักศึกษา ระดับปริญญาโทและปริญญาเอก

ปรัชญา

“คุณธรรมเด่น เน้นวิชาการ สร้างงานวิจัย เพื่อองค์ความรู้ใหม่ นำไปใช้พัฒนาท้องถิ่น”

วิสัยทัศน์

บัณฑิตวิทยาลัยเป็นแหล่งผลิตบัณฑิตระดับสูงกว่าปริญญาตรี โดยเน้นงานวิจัยที่ได้มาตรฐาน ผลิตความเป็นไทยตามแนวทางพระราชดำริ เพื่อตอบสนองการพัฒนาความร่วมมือกับท้องถิ่น และแข่งขันฯ ได้ในระดับนานาชาติ

พันธกิจ

1. ประสานงานในการผลิตบัณฑิตระดับบัณฑิตศึกษา ให้เป็นไปตามเกณฑ์มาตรฐานของสำนักงานคณะกรรมการการอุดมศึกษา (สกอ.) และกรอบมาตรฐานคุณวุฒิระดับอุดมศึกษาแห่งชาติ (TQF: HED)
2. ส่งเสริมและสนับสนุนการวิจัยเพื่อสร้างองค์ความรู้ของคณาจารย์และนักศึกษาที่ตอบสนองต่อการแก้ปัญหาของท้องถิ่น
3. บริการวิชาการแก่ชุมชนด้านการวิจัย ด้านการสัมมนาทางวิชาการ และมีส่วนร่วมพัฒนาชุมชนให้เข้มแข็งด้วยปรัชญาเศรษฐกิจพอเพียง
4. พัฒนาและบริหารจัดการระบบด้วยหลักธรรมาภิบาล

เป้าประสงค์

1. เพื่อประสานงานด้านพัฒนาคุณภาพและมาตรฐานของการผลิตบัณฑิตในระดับบัณฑิตศึกษา
2. เพื่อประสานงานให้ผลิตงานวิจัยที่สร้างองค์ความรู้ใหม่ให้มีคุณภาพในระดับสากล และนำไปใช้พัฒนาท้องถิ่น
3. เพื่อให้บริการวิชาการแก่สังคม ร่วมเรียนรู้ และพัฒนาชุมชนให้เข้มแข็ง พึ่งพาตนเองด้วยหลักปรัชญาเศรษฐกิจพอเพียง
4. เพื่อให้มีระบบบริหารงานที่ทันสมัย มีความคล่องตัว โปร่งใส ตรวจสอบได้ และมีการใช้เทคโนโลยีสารสนเทศในการบริหารจัดการตามหลักธรรมาภิบาล

ประเด็นยุทธศาสตร์

บัณฑิตวิทยาลัย ได้กำหนดประเด็นยุทธศาสตร์ไว้ดังนี้

- ประเด็นยุทธศาสตร์ที่ 1 สร้างเครือข่ายและแสวงหาพันธมิตรในการปฏิบัติงานตามภารกิจ
- ประเด็นยุทธศาสตร์ที่ 2 เพิ่มบทบาทของบัณฑิตวิทยาลัยในการเป็นแหล่งเรียนรู้ บริการวิชาการ และร่วมแก้ไขปัญหาของชุมชนในท้องถิ่น
- ประเด็นยุทธศาสตร์ที่ 3 พัฒนาบัณฑิตวิทยาลัยเป็นองค์กรสมรรถนะสูง ที่มีการบริหารจัดการตามหลักธรรมาภิบาล

นโยบายคุณภาพที่เกี่ยวกับผลผลิต

1. เป็นศูนย์กลางการประสาน และกำกับการจัดการศึกษาระดับบัณฑิตศึกษา
2. กำกับดูแลมาตรฐานการจัดการศึกษาระดับบัณฑิตศึกษา ให้มีความเป็นเลิศทางวิชาการและความเป็นสากล
3. ส่งเสริมและสนับสนุนการทำวิจัยที่มีคุณภาพในระดับบัณฑิตศึกษาและการบริการวิชาการ
4. มีระบบฐานข้อมูลด้านต่างๆ เพื่อการบริหารจัดการ

กลยุทธ์

1. กลยุทธ์ในการเป็นศูนย์กลางการประสาน และกำกับการจัดการศึกษาระดับบัณฑิตศึกษา
 - 1.1 ออกระเบียบและประกาศต่างๆ ที่ส่งเสริมและควบคุมมาตรฐานการเรียนการสอน และการทำวิจัยที่มีคุณภาพระดับบัณฑิตศึกษา
 - 1.2 ปรับปรุงระเบียบ และประกาศต่างๆ ให้ทันสมัยและเอื้อต่อการจัดการศึกษาระดับบัณฑิตศึกษาที่มีคุณภาพ
 - 1.3 สนับสนุนการเปิดรับนักศึกษาใหม่ของแต่ละสาขาวิชาให้สอดคล้องกับเกณฑ์มาตรฐานของกระทรวงศึกษาธิการและระเบียบต่างๆของมหาวิทยาลัย
2. กลยุทธ์ในการกำกับดูแลมาตรฐานการจัดการศึกษาระดับบัณฑิตศึกษา ให้มีความเป็นเลิศทางวิชาการและความเป็นสากล
 - 2.1 สนับสนุนและส่งเสริมให้มีการปรับปรุงหลักสูตรระดับบัณฑิตศึกษาทุกสาขาวิชาที่เปิดสอนให้มีความทันสมัย สอดคล้องกับความต้องการของสังคมท้องถิ่นภายในทุกๆ 5 ปี
 - 2.2 สนับสนุนและส่งเสริมการพัฒนาหลักสูตรแบบบูรณาการระดับบัณฑิตศึกษาของคณะต่างๆ
 - 2.3 ส่งเสริมสนับสนุนและสร้างเครือข่ายความร่วมมือระหว่างสถาบันการศึกษาทั้ง ในประเทศและต่างประเทศ
 - 2.4 พัฒนานักศึกษาระดับบัณฑิตศึกษาให้มีคุณสมบัติเป็นไปตามเกณฑ์ของผู้สำเร็จการศึกษา
 - 2.5 สนับสนุนให้มีการประเมินผลการสอนของคณาจารย์ทุกภาคการศึกษาเพื่อปรับปรุงและพัฒนาการเรียนการสอนให้มีคุณภาพ
 - 2.6 สนับสนุนและส่งเสริมการจัดกิจกรรมระดับบัณฑิตศึกษาทั้งภายในและภายนอกมหาวิทยาลัย

2.7 ส่งเสริมสนับสนุนและพัฒนาระบบฐานข้อมูลสารสนเทศเพื่อเอื้อประโยชน์ต่อการจัดการศึกษาระดับบัณฑิตศึกษาและการบริหารจัดการ

3. กลยุทธ์ในการส่งเสริมและสนับสนุนการทำวิจัยที่มีคุณภาพในระดับบัณฑิตศึกษาและการบริการวิชาการ

3.1 กำหนดทิศทางการทำวิจัยของสาขาวิชาที่สอดคล้องกับนโยบายของมหาวิทยาลัย

3.2 จัดอบรมอาจารย์ที่ปรึกษาวิทยานิพนธ์และภาคนิพนธ์ เพื่อเพิ่มพูนความสามารถในการปฏิบัติหน้าที่ได้อย่างมีประสิทธิภาพ

3.3 จัดหาทุนสนับสนุนการทำวิทยานิพนธ์ทั้งในประเทศและต่างประเทศ

3.4 ส่งเสริมและสนับสนุนการนำเสนอผลงานวิจัยระดับบัณฑิตศึกษา ให้สามารถเผยแพร่ระดับชาติหรือระดับนานาชาติ

3.5 จัดประกวดวิทยานิพนธ์ดีเด่นประจำปีของมหาวิทยาลัย เพื่อนำเสนอในระดับชาติหรือระดับนานาชาติ

3.6 จัดอบรมการใช้โปรแกรมสำเร็จรูปทางสถิติและการพัฒนาทักษะการเขียนบทความทุกภาคการศึกษา

4. กลยุทธ์ในการพัฒนาระบบการบริหารจัดการภายใต้หลักธรรมาภิบาล

4.1 ส่งเสริมและสนับสนุนการศึกษาต่อ การฝึกกอบรม ศึกษาดูงานทั้งในประเทศและต่างประเทศ

4.2 ส่งเสริมและสนับสนุนการจัดกิจกรรม เวทีแลกเปลี่ยนเรียนรู้ เพื่อการพัฒนาขีดความสามารถในการทำงานและการถ่ายทอดประสบการณ์ระหว่างบุคลากร

4.3 บริหารจัดการภายใต้การมีส่วนร่วมของสังคม ชุมชน ท้องถิ่น

4.4 พัฒนาระบบการบริหารจัดการภายใต้หลักธรรมาภิบาลให้เป็นไปตามแนวทางการบริหาร ยุทธศาสตร์และการพัฒนาระบบคุณภาพตามเกณฑ์มาตรฐานของ สกอ. สมศ และ กพร.

ความเชื่อมโยงระหว่างวิสัยทัศน์ของบัณฑิตวิทยาลัยกับวิสัยทัศน์ของมหาวิทยาลัย

วิสัยทัศน์ของบัณฑิตวิทยาลัย	วิสัยทัศน์ของมหาวิทยาลัย
บัณฑิตวิทยาลัยเป็นแหล่งผลิตบัณฑิตระดับสูงกว่าปริญญาตรี โดยเน้นงานวิจัยที่ได้มาตรฐาน ผสานความเป็นไทยตามแนวทางพระราชดำริ เพื่อตอบสนองการพัฒนา ความร่วมมือกับท้องถิ่น และแข่งขันฯ ได้ในระดับนานาชาติ	มหาวิทยาลัยราชภัฏวไลยอลงกรณ์ ในพระบรมราชูปถัมภ์ จังหวัดปทุมธานี เป็นสถาบันอุดมศึกษาชั้นนำเพื่อพัฒนาท้องถิ่นในอุษาคเนย์

ความเชื่อมโยงระหว่างพันธกิจของบัณฑิตวิทยาลัยกับพันธกิจมหาวิทยาลัย

พันธกิจของบัณฑิตวิทยาลัย	พันธกิจของมหาวิทยาลัย
<ol style="list-style-type: none"> 1. ประสานงานในการผลิตบัณฑิตระดับบัณฑิตศึกษา ให้เป็นไปตามเกณฑ์มาตรฐานของสำนักงานคณะกรรมการการอุดมศึกษา (สกอ.) และกรอบมาตรฐานคุณวุฒิ ระดับอุดมศึกษาแห่งชาติ (TQF: HEd) 2. ส่งเสริมและสนับสนุนการวิจัยเพื่อสร้างองค์ความรู้ของคณาจารย์และนักศึกษาที่ตอบสนองต่อการแก้ปัญหาของท้องถิ่น 3. บริการวิชาการแก่ชุมชนด้านการวิจัย ด้านการสัมมนาทางวิชาการ และมีส่วนร่วมพัฒนาชุมชนให้เข้มแข็งด้วยปรัชญาเศรษฐกิจพอเพียง 4. พัฒนาและบริหารจัดการระบบด้วยหลักธรรมาภิบาล 	<p>มหาวิทยาลัยราชภัฏวไลยอลงกรณ์ ในพระบรมราชูปถัมภ์ มีภาระหน้าที่ในการปฏิบัติงานที่กำหนดในพระราชบัญญัติมหาวิทยาลัยราชภัฏ พ.ศ. 2547 มาตรา 7 และ 8 ดังนี้</p> <p>มาตรา 7 ให้มหาวิทยาลัยเป็น สถาบันอุดมศึกษา เพื่อการพัฒนาท้องถิ่นที่เสริมสร้างพลังปัญญาของแผ่นดิน ฟื้นฟูพลังการเรียนรู้ เชิดชูภูมิปัญญาของท้องถิ่น สร้างสรรค์ศิลปวิทยา เพื่อความเจริญก้าวหน้าอย่างมั่นคงและยั่งยืนของปวงชน มีส่วนร่วมในการจัดการ การบำรุงรักษา การใช้ประโยชน์จากทรัพยากรธรรมชาติและสิ่งแวดล้อมอย่างสมดุลและยั่งยืน โดยมีวัตถุประสงค์ให้การศึกษา ส่งเสริมวิชาการ และวิชาชีพชั้นสูง ทำการสอน วิจัย ให้บริการทางวิชาการแก่สังคม ปรับปรุง ถ่ายทอด และพัฒนา เทคโนโลยี ทำนุบำรุงศิลปะและวัฒนธรรม ผลิตครู และส่งเสริมวิทยฐานะครู</p> <p>มาตรา 8 ในการดำเนินงานเพื่อให้บรรลุวัตถุประสงค์ตามมาตรา 7 ให้กำหนดภาระหน้าที่ของมหาวิทยาลัยดังต่อไปนี้</p> <ol style="list-style-type: none"> 1. แสวงหาความจริงเพื่อสู่ความเป็นเลิศทางวิชาการ บนพื้นฐานของภูมิปัญญาท้องถิ่นภูมิปัญญาไทยและภูมิปัญญาสากล

	<p>2. ผลิตภัณฑ์ที่มีความรู้คู่คุณธรรม สำนึกในความเป็นไทย มีความรักและผูกพันต่อท้องถิ่นอีกทั้งส่งเสริมการเรียนรู้ตลอดชีวิตในชุมชนเพื่อช่วยให้คนในท้องถิ่นรู้เท่าทันการเปลี่ยนแปลง การผลิตบัณฑิตดังกล่าวจะต้องให้มีจำนวนและคุณภาพสอดคล้องกับแผนการผลิตบัณฑิตของประเทศ</p> <p>3. เสริมสร้างความรู้ความเข้าใจในคุณค่าความสำนึก และความภูมิใจในวัฒนธรรมของท้องถิ่นและของชาติ</p> <p>4. เรียนรู้และเสริมสร้างความเข้มแข็งของผู้นำชุมชน ผู้นำศาสนา และนักการเมืองท้องถิ่นให้มีจิตสำนึกประชาธิปไตย คุณธรรม จริยธรรม และความสามารถในการบริหารงานพัฒนาชุมชนและท้องถิ่นเพื่อประโยชน์ของส่วนรวม</p> <p>5. เสริมสร้างความเข้มแข็งของวิชาชีพครู ผลิตและพัฒนาครูและบุคลากรทางการศึกษาให้มีคุณภาพและมาตรฐานที่เหมาะสมกับการเป็นวิชาชีพชั้นสูง</p> <p>6. ประสานความร่วมมือและช่วยเหลือเกื้อกูลกันระหว่างมหาวิทยาลัย ชุมชน องค์กรปกครองส่วนท้องถิ่นและองค์กรอื่นทั้งในและต่างประเทศ เพื่อการพัฒนาท้องถิ่น</p> <p>7. ศึกษาและแสวงหาแนวทางพัฒนาเทคโนโลยีพื้นบ้านและเทคโนโลยีสมัยใหม่ให้เหมาะสมกับการดำรงชีวิตและการประกอบอาชีพของคนในท้องถิ่น รวมถึงการแสวงหาแนวทางเพื่อส่งเสริมให้เกิดการจัดการ การบำรุงรักษาและการใช้ประโยชน์จากทรัพยากรธรรมชาติและสิ่งแวดล้อมอย่างสมดุลและยั่งยืน</p> <p>8. ศึกษา วิจัย ส่งเสริมและสืบสานโครงการอันเนื่องมาจากแนวพระราชดำริในการปฏิบัติภารกิจของมหาวิทยาลัย เพื่อการพัฒนาท้องถิ่น</p>
--	--

ความเชื่อมโยงระหว่างประเด็นยุทธศาสตร์ของบัณฑิตวิทยาลัยกับประเด็นยุทธศาสตร์มหาวิทยาลัย

ประเด็นยุทธศาสตร์ของบัณฑิตวิทยาลัย	ประเด็นยุทธศาสตร์ของมหาวิทยาลัย
1. สร้างเครือข่ายและแสวงหาพันธมิตรในการปฏิบัติงานตามภารกิจ	1. สร้างเครือข่ายและแสวงหาพันธมิตรในการปฏิบัติงานตามภารกิจเชิงบูรณาการ
2. เพิ่มบทบาทของบัณฑิตวิทยาลัยในการเป็นแหล่งเรียนรู้และร่วมแก้ไขปัญหาของชุมชนในท้องถิ่น	2. พัฒนามหาวิทยาลัยเป็นแหล่งเรียนรู้ และการมีบทบาทในการแก้ไขปัญหาของชุมชนท้องถิ่น
3. พัฒนาคณะบัณฑิตวิทยาลัยเป็นองค์กรสมรรถนะสูงที่มีการบริหารจัดการตามหลัก ธรรมภิบาล	3. พัฒนามหาวิทยาลัยเป็นองค์กรสมรรถนะสูงที่มีการบริหารจัดการตามหลักธรรมาภิบาลและเป็นมหาวิทยาลัยสีเขียว

ความเชื่อมโยงระหว่างวิสัยทัศน์ ประเด็นยุทธศาสตร์และเป้าประสงค์ของบัณฑิตวิทยาลัย

วิสัยทัศน์

บัณฑิตวิทยาลัยเป็นแหล่งผลิตบัณฑิตระดับสูงกว่าปริญญาตรี โดยเน้นงานวิจัยที่ได้มาตรฐาน ผลิตความเป็นไทยตามแนวทางพระราชดำริ เพื่อตอบสนองการพัฒนาความร่วมมือกับท้องถิ่น และแข่งขันได้ในระดับนานาชาติ

ประเด็นยุทธศาสตร์

ประเด็นยุทธศาสตร์ที่ 1 สร้างเครือข่ายและแสวงหาพันธมิตรในการปฏิบัติงานตามภารกิจ	ประเด็นยุทธศาสตร์ที่ 2 เพิ่มบทบาทของบัณฑิตวิทยาลัยในการเป็นแหล่งเรียนรู้ และร่วมแก้ไขปัญหาของชุมชนในท้องถิ่น	ประเด็นยุทธศาสตร์ที่ 3 พัฒนาคณะบัณฑิตวิทยาลัยเป็นองค์กรสมรรถนะสูงที่มีการบริหารจัดการตามหลักธรรมาภิบาล
---	---	---

เป้าประสงค์

1. เพื่อประสานงานด้านพัฒนาคุณภาพและมาตรฐานของการผลิตบัณฑิตในระดับบัณฑิตศึกษา	2. เพื่อประสานงานให้ผลิตงานวิจัยที่สร้างองค์ความรู้ใหม่ให้มีคุณภาพในระดับสากลและนำไปใช้พัฒนาท้องถิ่น	3. เพื่อให้บริการวิชาการแก่สังคมร่วมเรียนรู้ และพัฒนาชุมชนให้เข้มแข็ง พึ่งพาตนเองด้วยหลักปรัชญาเศรษฐกิจพอเพียง	4. เพื่อให้มีระบบบริหารงานที่ทันสมัยมีความ คล่องตัวโปร่งใสตรวจสอบได้และมีการใช้เทคโนโลยีสารสนเทศในการบริหารจัดการตามหลักธรรมาภิบาล
--	--	--	--

เป้าประสงค์/ตัวชี้วัดความสำเร็จ

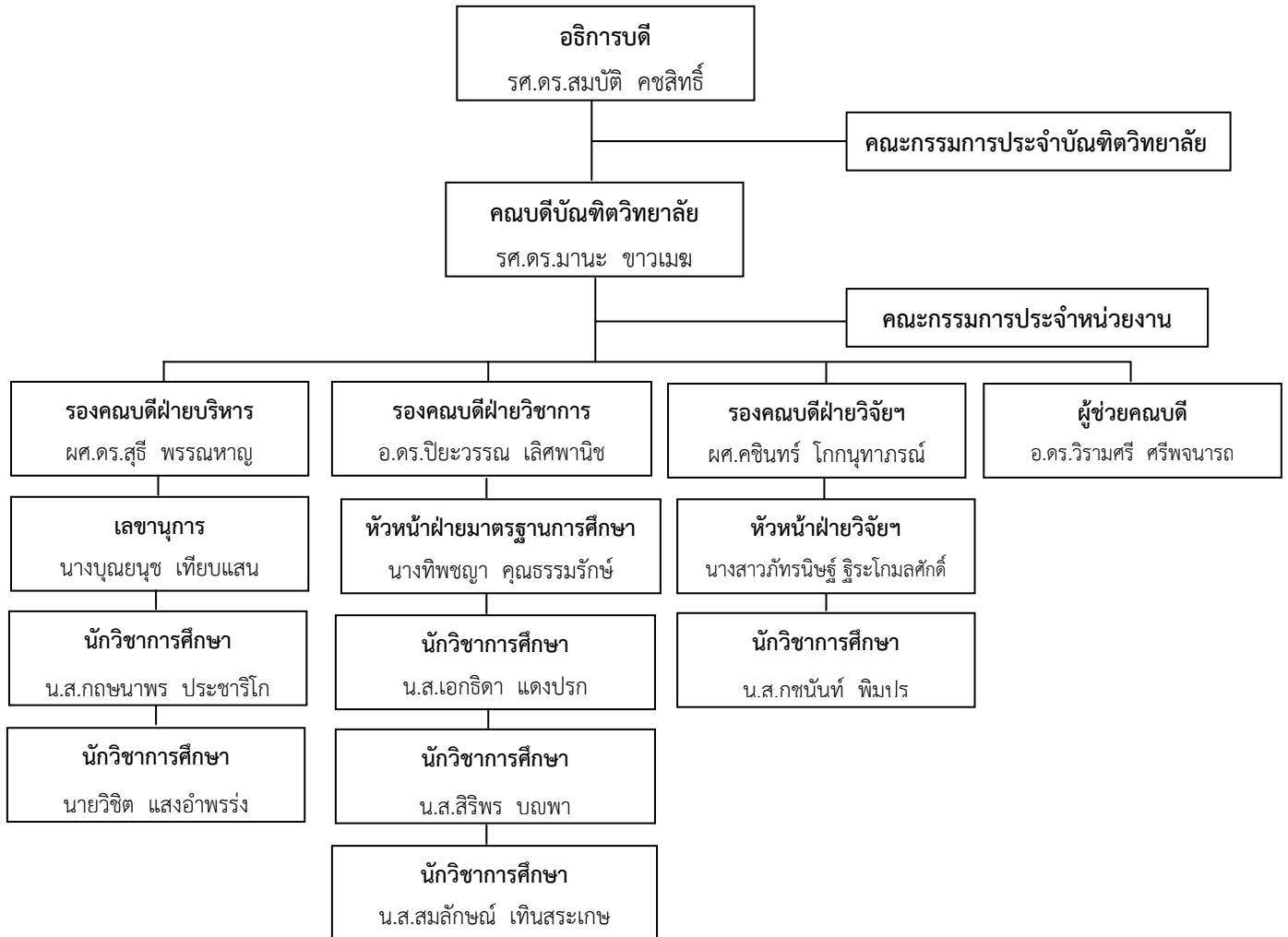
บัณฑิตวิทยาลัย มหาวิทยาลัยราชภัฏวไลยอลงกรณ์ ในพระบรมราชูปถัมภ์ ประจำปีงบประมาณ 2554


ประเด็นยุทธศาสตร์ที่ 1 สร้างเครือข่ายและแสวงหาพันธมิตรในการปฏิบัติงานตามภารกิจ		
เป้าประสงค์	ตัวชี้วัดความสำเร็จ	ค่าเป้าหมาย
เพื่อประสานงานให้ ผลิตงานวิจัยที่สร้าง องค์ความรู้ใหม่ให้มี คุณภาพในระดับสากล และนำไปใช้พัฒนา ท้องถิ่น	1.3 ผลงานของผู้สำเร็จการศึกษาระดับบัณฑิตศึกษาที่ได้รับการตีพิมพ์ หรือเผยแพร่ - ระดับปริญญาโท - ระดับปริญญาเอก	15% 30%
	1.13 ร้อยละของนักศึกษาระดับบัณฑิตที่ลงทะเบียนตามเวลาที่กำหนด	65
เพื่อประสานงานด้าน พัฒนาคุณภาพและ มาตรฐานของการ ผลิตบัณฑิตในระดับ บัณฑิตศึกษา	1.14 ร้อยละของอาจารย์ที่ส่งผลการเรียนตามเวลาที่กำหนด	50
	1.15 ร้อยละของนักศึกษาระดับบัณฑิตศึกษาที่ใช้ฐานข้อมูลออนไลน์	40
	2.4 ระดับความสำเร็จของการประกันคุณภาพภายในที่ก่อให้เกิดการ พัฒนาคุณภาพการศึกษาอย่างต่อเนื่อง	7 ข้อ
	2.5 คะแนนผลการประเมินคุณภาพภายในตามเกณฑ์ สกอ.	4 คะแนน

ประเด็นยุทธศาสตร์ที่ 2 เพิ่มบทบาทของบัณฑิตวิทยาลัยในการเป็นแหล่งการเรียนรู้และร่วมแก้ไขปัญหาของ ชุมชนในท้องถิ่น		
เป้าประสงค์	ตัวชี้วัดความสำเร็จ	ค่าเป้าหมาย
เพื่อส่งเสริมการมี ส่วนร่วมของชุมชน และให้บริการ วิชาการแก่สังคม ร่วมเรียนรู้ และ พัฒนาชุมชนให้ เข้มแข็ง พึ่งพา ตนเองด้วยหลัก ปรัชญาเศรษฐกิจ พอเพียง	1.11 จำนวนวารสารทางวิชาการที่ดำเนินการเสร็จตามกำหนด	2 เล่ม
	1.12 ระดับความสำเร็จในการพัฒนาระบบฐานข้อมูลทางเว็บไซต์	4
	4.2 ระดับความสำเร็จของแผนพัฒนาบุคลากร การจัดการความรู้เพื่อ พัฒนาบุคลากร และการปฏิบัติตามจรรยาบรรณวิชาชีพคณาจารย์ของ สถาบันอุดมศึกษา	4 คะแนน

ประเด็นยุทธศาสตร์ที่ 3 พัฒนาศักยภาพของบุคลากรสมรรถนะสูง ที่มีการบริหารจัดการตามหลักธรรมาภิบาล		
เป้าประสงค์	ตัวชี้วัดความสำเร็จ	ค่าเป้าหมาย
เพื่อให้มีระบบบริหารงานที่ทันสมัย มีความคล่องตัว โปร่งใส ตรวจสอบได้ และมีการใช้เทคโนโลยีสารสนเทศในการบริหารจัดการตามหลักธรรมาภิบาล	3.1 ร้อยละของการเบิกจ่ายเงินงบประมาณรายจ่ายภาพรวม	94%
	3.4 จำนวนคู่มือการปฏิบัติงานที่จัดทำใช้ในการพัฒนาระบบงาน*	2 เล่ม
	3.5 ร้อยละความสำเร็จการดำเนินการตามแผนปฏิบัติราชการประจำปี	90%
	4.1 ระดับความสำเร็จของจัดทำข้อตกลงผลงานและการติดตามประเมินผล (PM)	4 เกณฑ์

โครงสร้างบัณฑิตวิทยาลัย



 ตารางสรุปผลการปฏิบัติราชการตามคำรับรองการปฏิบัติราชการบัณฑิตวิทยาลัย ประจำปีงบประมาณ พ.ศ. 2554 มหาวิทยาลัยราชภัฏวไลยอลงกรณ์ ในพระบรมราชูปถัมภ์ <input checked="" type="checkbox"/> รอบ 12 เดือน										
ตัวชี้วัดผลการปฏิบัติราชการ	หน่วยวัด	น้ำหนัก ร้อยละ	เกณฑ์การให้คะแนน					ผลการดำเนินงาน		
			1	2	3	4	5	ผลการ ดำเนินงาน	ค่า คะแนน ที่ได้	คะแนน ถ่วง น้ำหนัก
มิติที่ 1 มิติด้านประสิทธิผล		50								2.3832
ตัวชี้วัดที่ 1.3 ผลงานของผู้สำเร็จการศึกษา ระดับบัณฑิตศึกษาที่ได้รับการ ตีพิมพ์หรือเผยแพร่	ร้อยละ	5								
- ระดับปริญญาโท	ร้อยละ	2	5%	10%	15%	20%	25%	5.86%	1.16	0.0232
- ระดับปริญญาเอก	ร้อยละ	3	10%	20%	30%	40%	50%	75%	5.0000	0.1500
ตัวชี้วัดที่ 1.11 จำนวนวารสารวิชาการที่ ดำเนินการแล้วเสร็จตามกำหนด	เล่ม	10	1 เล่ม		2 เล่ม			3 เล่ม	3 เล่ม	5.0000 0.5000
ตัวชี้วัดที่ 1.12 ระดับความสำเร็จในการพัฒนา ระบบฐานข้อมูลทางเว็บไซต์	ข้อ	10	1 ข้อ	2 ข้อ	3 ข้อ	4 ข้อ	5 ข้อ	5 ข้อ	5.0000	0.5000
ตัวชี้วัดที่ 1.13 ร้อยละของนักศึกษาระดับ บัณฑิตศึกษาที่ลงทะเบียนตาม เวลาที่กำหนด	ร้อยละ	5	50%	55%	60%	65%	70%	97.4%	5.0000	0.2500
ตัวชี้วัดที่ 1.14 ร้อยละของอาจารย์ที่ส่งผลการ เรียนตามเวลาที่กำหนด	ร้อยละ	10	20%	30%	40%	50%	60%	56.30%	4.6300	0.4600
ตัวชี้วัดที่ 1.15 ร้อยละของนักศึกษาระดับ บัณฑิตศึกษาที่ใช้ฐานข้อมูล ออนไลน์	ร้อยละ	10	20%	30%	40%	50%	60%	78.23%	5.0000	0.5000
มิติที่ 2 มิติด้านคุณภาพการให้บริการ		15								0.6330
ตัวชี้วัดที่ 2.4 ระดับความสำเร็จของการประกัน คุณภาพภายในที่ก่อให้เกิดการพัฒนา คุณภาพการศึกษอย่างต่อเนื่อง	ข้อ	5	1ข้อ	2หรือ3 ข้อ	4 หรือ 5หรือ6 ข้อ	7หรือ8 ข้อ	9ข้อ	7 ข้อ	4.0000	0.2000
ตัวชี้วัดที่ 2.5 คะแนนผลการประเมินคุณภาพ ภายในตามเกณฑ์ สกอ.	คะแนน	10	1 คะแนน	2 คะแนน	3 คะแนน	4 คะแนน	5 คะแนน	4.33 คะแนน	4.3300	0.4330

ตัวชี้วัดผลการปฏิบัติราชการ	น้ำหนัก ร้อยละ	เกณฑ์การให้คะแนน					ผลการดำเนินงาน			
		1	2	3	4	5	ผลการ ดำเนินงาน	ค่า คะแนน ที่ได้	คะแนน ถ่วง น้ำหนัก	
มิติที่ 3 มิติด้านประสิทธิภาพของการปฏิบัติราชการ	20									1.0000
ตัวชี้วัดที่ 3.1 ร้อยละของการเบิกจ่ายเงินงบประมาณรายจ่ายภาพรวม	ร้อยละ	10	20%	30%	40%	50%	60%	100%	5.0000	0.5000
ตัวชี้วัดที่ 3.4 จำนวนคู่มือการปฏิบัติงานที่จัดทำใช้ในการพัฒนาระบบงาน	เล่ม	5	1 เล่ม		2เล่ม		3เล่ม	3	5.0000	0.2500
ตัวชี้วัดที่ 3.5 ร้อยละความสำเร็จการดำเนินงานตามแผนปฏิบัติราชการประจำปี	ร้อยละ	5	75%	80%	85%	90%	95%	100%	5.0000	0.2500
มิติที่ 4 มิติด้านการพัฒนาองค์กร	15									0.7500
ตัวชี้วัดที่ 4.1 ระดับความสำเร็จของการจัดทำข้อตกลงผลงานและการติดตามประเมินผล(PM)	เกณฑ์	10	1 เกณฑ์	2 เกณฑ์	3 เกณฑ์	4 เกณฑ์	5 เกณฑ์	5 เกณฑ์	5.0000	0.5000
ตัวชี้วัดที่ 4.2 ระดับความสำเร็จของแผนพัฒนาบุคลากร การจัดการความรู้เพื่อพัฒนาบุคลากร และการปฏิบัติตามจรรยาบรรณวิชาชีพ คณาจารย์ของสถาบันอุดมศึกษา	ข้อ	5	1	2	3	4	5	5	5.0000	0.2500
รวมคะแนน										4.7662

หมายเหตุ : ผลคะแนน ณ วันที่ 30 กันยายน 2554

ตารางสรุปผลการดำเนินงานตามแผนปฏิบัติราชการประจำปีงบประมาณ ๒๕๕๔ รอบ ๑๒ เดือน)

ตัวชี้วัด	การบรรลุเป้าหมาย		รวมจำนวนตัวชี้วัดผลสำเร็จ
	บรรลุ	ไม่บรรลุ	
มติที่ 1 มิติด้านประสิทธิผล จำนวน 6 ตัวชี้วัด	1.3, 1.11, 1.12, 1.13, 1.14, 1.15	-	6
มติที่ 2 มิติด้านคุณภาพ จำนวน 2 ตัวชี้วัด	2.4, 2.5	-	2
มติที่ 3 มิติด้านประสิทธิภาพ การปฏิบัติราชการ จำนวน 3 ตัวชี้วัด	3.4, 3.5, 3.1	-	3
มติที่ 4 มิติด้านการพัฒนาสถาบัน จำนวน 2 ตัวชี้วัด	4.1, 4.2,	-	2
รวม จำนวน 13 ตัวชี้วัด	13 ตัวชี้วัด	-	13 ตัวชี้วัด

รายงานผลการปฏิบัติราชการตามคำรับรองฯ (รายตัวชี้วัด)		<input checked="" type="checkbox"/> รอบ 12 เดือน			
ชื่อตัวชี้วัด : ตัวชี้วัดที่ 1.3 ผลงานของผู้สำเร็จการศึกษาระดับบัณฑิตศึกษาที่ได้รับการตีพิมพ์หรือเผยแพร่					
ผู้กำกับดูแลตัวชี้วัด : ผศ.คชินทร์ โภกนุทาภรณ์ อ.ดร.วิรามศรี ศรีพจนารถ		ผู้จัดเก็บข้อมูล : น.ส.ภัทรนิษฐ์ ฐิระโกมลศักดิ์ น.ส.กชนันท์ พิมปรุ			
โทรศัพท์ : 085-062-8963		โทรศัพท์ : 086-041-6401, 085-854-1848			
<p>คำอธิบาย : ผลงานของผู้สำเร็จการศึกษาระดับปริญญาโทที่ได้รับการตีพิมพ์หรือเผยแพร่</p> <p>ผลงานของผู้สำเร็จการศึกษาระดับปริญญาโท ปริญญาเอกที่ได้รับการตีพิมพ์เผยแพร่หรือเป็นปัจจัยสำคัญของคุณภาพของผู้สำเร็จการศึกษาระดับปริญญาโท ปริญญาเอก ที่แสดงถึงความเป็นผู้นำทางความคิด ความสามารถด้านการคิดเชิงวิพากษ์การนำเสนอผลงาน มีทักษะการวิจัย ทักษะและภูมิปัญญาในฐานะนักวิชาการ และนักวิชาชีพชั้นสูง</p> <p>ผลงานผู้สำเร็จการศึกษาระดับปริญญาโท ปริญญาเอก หมายถึง บทความวิจัยของวิทยานิพนธ์ สารนิพนธ์ที่ตีพิมพ์ หรือ ศิลปะนิพนธ์ที่เผยแพร่ โดยผลงานของผู้สำเร็จการศึกษาปริญญาโท ไม่สามารถนับเป็น ผลงานของอาจารย์ที่ปรึกษาวิทยานิพนธ์ได้</p>					
วิธีการคำนวณ :					
ระดับปริญญาโท					
<table border="1" style="width: 100%;"> <tr> <td style="text-align: center;">ผลรวมถ่วงน้ำหนักของผลงานที่ตีพิมพ์หรือเป็นแพร์ของผู้สำเร็จการศึกษาระดับปริญญาโท</td> <td rowspan="2" style="text-align: center; vertical-align: middle;">× 100</td> </tr> <tr> <td style="text-align: center;">จำนวนผู้สำเร็จการศึกษาระดับปริญญาโททั้งหมด</td> </tr> </table>			ผลรวมถ่วงน้ำหนักของผลงานที่ตีพิมพ์หรือเป็นแพร์ของผู้สำเร็จการศึกษาระดับปริญญาโท	× 100	จำนวนผู้สำเร็จการศึกษาระดับปริญญาโททั้งหมด
ผลรวมถ่วงน้ำหนักของผลงานที่ตีพิมพ์หรือเป็นแพร์ของผู้สำเร็จการศึกษาระดับปริญญาโท	× 100				
จำนวนผู้สำเร็จการศึกษาระดับปริญญาโททั้งหมด					
ระดับปริญญาเอก					
<table border="1" style="width: 100%;"> <tr> <td style="text-align: center;">ผลรวมถ่วงน้ำหนักของผลงานที่ตีพิมพ์หรือเป็นแพร์ของผู้สำเร็จการศึกษาระดับปริญญาเอก</td> <td rowspan="2" style="text-align: center; vertical-align: middle;">× 100</td> </tr> <tr> <td style="text-align: center;">จำนวนผู้สำเร็จการศึกษาระดับปริญญาเอกทั้งหมด</td> </tr> </table>			ผลรวมถ่วงน้ำหนักของผลงานที่ตีพิมพ์หรือเป็นแพร์ของผู้สำเร็จการศึกษาระดับปริญญาเอก	× 100	จำนวนผู้สำเร็จการศึกษาระดับปริญญาเอกทั้งหมด
ผลรวมถ่วงน้ำหนักของผลงานที่ตีพิมพ์หรือเป็นแพร์ของผู้สำเร็จการศึกษาระดับปริญญาเอก	× 100				
จำนวนผู้สำเร็จการศึกษาระดับปริญญาเอกทั้งหมด					

รายงานผลการปฏิบัติราชการตามคำรับรองฯ (รายตัวชี้วัด)

รอบ 12 เดือน

เกณฑ์การให้คะแนน :

- ระดับปริญญาโท กำหนดระดับคุณภาพบทความวิจัยที่ตีพิมพ์ ดังนี้

ค่าน้ำหนัก	ระดับคุณภาพงานวิจัย
0.25	มีการตีพิมพ์เผยแพร่ในลักษณะใดลักษณะหนึ่ง
0.50	มีการตีพิมพ์ในรายงานสืบเนื่องจากการประชุมวิชาการระดับชาติ (proceeding) ที่ได้รับการยอมรับใน สาขา
.75	มีการตีพิมพ์ในรายงานสืบเนื่องจากการประชุมวิชาการระดับนานาชาติ (proceeding) หรือมีการตีพิมพ์ในวารสารวิชาการระดับชาติที่ปรากฏในฐานข้อมูล TCI หรือวารสารวิชาการระดับชาติที่ได้รับการยอมรับในสาขา
1.00	มีการตีพิมพ์ในวารสารวิชาการระดับนานาชาติ ที่ได้รับการยอมรับในสาขา หรือในระดับสากล เช่น ISI หรือ Scopus

- ระดับปริญญาเอก กำหนดระดับคุณภาพบทความวิจัยที่ตีพิมพ์ ดังนี้

ค่าน้ำหนัก	ระดับคุณภาพงานวิจัย
0.125	- มีการตีพิมพ์ในรายงานสืบเนื่องจากการประชุมวิชาการระดับชาติ
0.25	- มีการตีพิมพ์ในรายงานสืบเนื่องจากการประชุมวิชาการระดับนานาชาติ หรือมีการพิมพ์ในวารสารวิชาการระดับชาติที่ปรากฏในฐานข้อมูล TCI
0.50	- มีการตีพิมพ์ในวารสารวิชาการระดับชาติที่มีชื่อปรากฏอยู่ในประกาศของ สมศ.
0.75	- มีการตีพิมพ์ในวารสารวิชาการระดับนานาชาติที่ปรากฏในฐานข้อมูลการจัดอันดับวารสาร SJR (SCImago Journal Rank: www.scimagojr.com) โดยวารสารนั้นถูกจัดอยู่ในควอไทล์ที่ 3 หรือ 4 (Q3 หรือ Q4) ในปีล่าสุด ใน Subject category ที่ตีพิมพ์ หรือมีการตีพิมพ์ในวารสารวิชาการระดับนานาชาติที่มีชื่อปรากฏอยู่ในประกาศของ สมศ.
1.00	- มีการตีพิมพ์ในวารสารวิชาการระดับนานาชาติที่ปรากฏในฐานข้อมูลการจัดอันดับวารสาร SJR (SCImago Journal Rank: www.scimagojr.com) โดยวารสารนั้นถูกจัดอยู่ในควอไทล์ที่ 1 หรือ 2 (Q1 หรือ Q2) ในปีล่าสุด ใน Subject category ที่ตีพิมพ์ หรือมีการตีพิมพ์ในวารสารวิชาการระดับนานาชาติที่ปรากฏในฐานข้อมูลสากล ISI และฐานข้อมูล Scopus

เกณฑ์การให้คะแนน :

ระดับปริญญาโท

ระดับ 1	ระดับ 2	ระดับ 3	ระดับ 4	ระดับ 5
5%	10%	15%	20%	25%

ระดับปริญญาเอก

ระดับ 1	ระดับ 2	ระดับ 3	ระดับ 4	ระดับ 5
10%	20%	30%	40%	50%

รายงานผลการปฏิบัติราชการตามคำรับรองฯ (รายตัวชี้วัด)

รอบ 12 เดือน

ข้อมูลผลการดำเนินงาน :

ข้อมูลพื้นฐานประกอบตัวชี้วัด	ผลการดำเนินงาน ปีงบประมาณ พ.ศ. 2554
1. จำนวนบทความจากวิทยานิพนธ์ ภาคนิพนธ์ปริญญาโทที่ตีพิมพ์เผยแพร่	52 บทความ
2. จำนวนบทความจากวิทยานิพนธ์ปริญญาเอกที่ตีพิมพ์เผยแพร่ทั้งในระดับชาติ	13 บทความ
3. จำนวนวิทยานิพนธ์ระดับปริญญาโทของผู้สำเร็จการศึกษาระดับบัณฑิตศึกษา	294 ราย
4. จำนวนวิทยานิพนธ์ระดับปริญญาเอกของผู้สำเร็จการศึกษาระดับบัณฑิตศึกษา	13 ราย
5. ผลรวมถ่วงน้ำหนักของผลงานที่ตีพิมพ์หรือเป็นแพร์ของผู้สำเร็จการศึกษาระดับปริญญาโท	17.25 คะแนน
6. ผลรวมถ่วงน้ำหนักของผลงานที่ตีพิมพ์หรือเป็นแพร์ของผู้สำเร็จการศึกษาระดับปริญญาเอก	9.75 คะแนน

ระดับปริญญาโท

$$\frac{\text{ผลรวมถ่วงน้ำหนักของผลงานที่ตีพิมพ์หรือเป็นแพร์ของผู้สำเร็จการศึกษาระดับปริญญาโท}}{\text{จำนวนผู้สำเร็จการศึกษาระดับปริญญาโททั้งหมด}} \times 100$$

$$= \frac{17.25}{294} \times 100$$

$$= 5.8673$$

ระดับปริญญาเอก

$$\frac{\text{ผลรวมถ่วงน้ำหนักของผลงานที่ตีพิมพ์หรือเป็นแพร์ของผู้สำเร็จการศึกษาระดับปริญญาเอก}}{\text{จำนวนผู้สำเร็จการศึกษาระดับปริญญาเอกทั้งหมด}} \times 100$$

รายงานผลการปฏิบัติราชการตามคำรับรองฯ (รายตัวชี้วัด)		<input checked="" type="checkbox"/> รอบ 12 เดือน			
$= \frac{9.7}{13} \times 100$ $= 75.00$					
การคำนวณคะแนนจากผลการดำเนินงาน					
ตัวชี้วัด/ข้อมูลพื้นฐานประกอบ ตัวชี้วัด	น้ำหนัก (ร้อยละ)	ผลการ ดำเนินงาน	ค่าคะแนนที่ได้		ค่าคะแนน ถ่วงน้ำหนัก
ผลงานของผู้สำเร็จการศึกษาระดับ บัณฑิตศึกษาที่ได้รับการตีพิมพ์หรือ เผยแพร่	3	5.8673 %	1.170 0	1.1700+5. 00=6.1700	0.1170
	7	75.00%	5.000 0	/2 = 3.0850	0.5000
คำชี้แจงการปฏิบัติงาน/มาตรการที่ได้ดำเนินการ :					
<ol style="list-style-type: none"> สนับสนุนทุนการนำเสนอผลงานวิจัยระดับบัณฑิตศึกษาแห่งชาติ ซึ่งจัดปีละ 4 ครั้ง สนับสนุนให้สาขาวิชาดำเนินการให้นักศึกษานำเสนอผลงานอย่างน้อย 30 เปอร์เซนต์ จัดอบรมสัมมนาการตีพิมพ์เผยแพร่ผลงานวิจัย 					
ปัจจัยสนับสนุนต่อการดำเนินงาน :					
<ol style="list-style-type: none"> มีวารสารวิจัยและพัฒนาโลยอลงกรณ์ ในพระบรมราชูปถัมภ์ มีวารสารบัณฑิตศึกษา มหาวิทยาลัยราชภัฏวไลยอลงกรณ์ ในพระบรมราชูปถัมภ์ สภาคณบดีบัณฑิตวิทยาลัยมีมติให้จัดการประชุมนำเสนอผลงานวิจัยระดับบัณฑิตศึกษาแห่งชาติปีละ 4 ครั้ง 					
อุปสรรคต่อการดำเนินงาน :					
<ol style="list-style-type: none"> งบประมาณในการนำเสนอผลงานน้อย อาจารย์ไม่มีประสบการณ์การนำเสนอผลงานหรือตีพิมพ์ 					

รายงานผลการปฏิบัติราชการตามคำรับรองฯ (รายตัวชี้วัด)

รอบ 12 เดือน

หลักฐานอ้างอิง :

1. Proceedings การนำเสนอผลงานวิจัยระดับบัณฑิตศึกษาแห่งชาติ ครั้งที่ 15 ระหว่างวันที่วันที่ 14 -15 ธันวาคม 2552 ณ มหาวิทยาลัยราชภัฏนครราชสีมา จังหวัดนครราชสีมา
2. Proceedings การนำเสนอผลงานวิจัยและงานประชุมวิชาการวิจัยรำไพพรรณี ประจำปี 2553 เรื่อง “วิจัยเพื่อการพัฒนาท้องถิ่น” ระหว่างวันที่ 14 -15 มิถุนายน 2553 ณ มหาวิทยาลัยราชภัฏรำไพพรรณี จังหวัดจันทบุรี
3. Proceedings การนำเสนอผลงานวิจัยระดับบัณฑิตศึกษาแห่งชาติ ครั้งที่ 19 ระหว่างวันที่วันที่ 23-24 ธันวาคม 25523 ณ มหาวิทยาลัยราชภัฏราชชนครินทร์ จังหวัดฉะเชิงเทรา
4. ใบตอบรับลงในบัณฑิตศึกษามหาวิทยาลัยราชภัฏวไลยอลงกรณ์ ในพระบรมราชูปถัมภ์
5. ใบตอบรับลงในวารสารวิจัยและพัฒนามหาวิทยาลัยราชภัฏวไลยอลงกรณ์ ในพระบรมราชูปถัมภ์
6. ใบตอบรับลงวารสารมหาวิทยาลัยราชภัฏเชียงใหม่
7. ใบตอบรับลงวารสารมหาวิทยาลัยราชภัฏจอมบึง
8. ใบตอบรับลงวารสารวไลยอลงกรณ์ ปริทัศน์
9. ใบตอบรับลงวารสารมหาวิทยาลัยราชภัฏมหาสารคาม
10. ใบตอบรับลงวารสาร EAU
11. สรุปรายงานบัณฑิตศึกษาที่ได้รับการอนุมัติจบการศึกษา ประจำปีการศึกษา 2553 และ สรุปรายการเผยแพร่บทความวิทยานิพนธ์
12. หลักฐานการอนุมัติจบของนักศึกษาระดับบัณฑิตศึกษา (วิทยานิพนธ์)

รายงานผลการปฏิบัติราชการตามคำรับรองฯ (รายตัวชี้วัด)		<input checked="" type="checkbox"/> รอบ 12 เดือน												
ชื่อตัวชี้วัด : 1.11 จำนวนวารสารทางวิชาการที่ดำเนินการเสร็จตามกำหนด														
ผู้กำกับดูแลตัวชี้วัด : ผศ.คชินทร์ โภกนุทาภรณ์ อ.ดร.วิรามศรี ศรีพจนารถ		ผู้จัดเก็บข้อมูล : น.ส.ภัทรนิษฐ์ ฐิระโกมลศักดิ์ น.ส.กชนันท์ พิมปรุ												
โทรศัพท์ : 085-062-8963		โทรศัพท์ : 086-041-6401, 085-854-1848												
<p>คำอธิบาย : ผลงานของผู้สำเร็จการศึกษาระดับปริญญาโทที่ได้รับการตีพิมพ์หรือเผยแพร่</p> <p>จำนวนวารสารวิชาการที่ดำเนินการเสร็จตามกำหนด หมายถึง วารสารวไลยอลงกรณ์ วารสารวิจัยและพัฒนา วารสารบัณฑิตวิทยาลัย ที่มีการตีพิมพ์ และเผยแพร่ ภายใน ปีงบประมาณ พ.ศ. 2554</p> <p>การเสร็จทันตามเวลาที่กำหนด การที่หน่วยงานสามารถส่งวารสารเผยแพร่ต่อผู้อ่านภายในกำหนดเวลาตามแผน อาทิ ฉบับเดือน มิ.ย.-ก.ย. จะต้องมีการตีพิมพ์และส่งถึงมือผู้อ่านภายในเดือน ตุลาคม ของปีนั้น</p>														
เกณฑ์การให้คะแนน :														
<table border="1"> <thead> <tr> <th>คะแนน 1</th> <th>คะแนน 2</th> <th>คะแนน 3</th> <th>คะแนน 4</th> <th>คะแนน 5</th> </tr> </thead> <tbody> <tr> <td>1 เล่ม</td> <td>-</td> <td>2 เล่ม</td> <td>-</td> <td>3 เล่ม</td> </tr> </tbody> </table>					คะแนน 1	คะแนน 2	คะแนน 3	คะแนน 4	คะแนน 5	1 เล่ม	-	2 เล่ม	-	3 เล่ม
คะแนน 1	คะแนน 2	คะแนน 3	คะแนน 4	คะแนน 5										
1 เล่ม	-	2 เล่ม	-	3 เล่ม										
<p>ข้อมูลผลการดำเนินงาน :</p> <p>ในปีงบประมาณ 2554 บัณฑิตวิทยาลัยได้ดำเนินการจัดทำวารสารทางวิชาการที่ดำเนินการเสร็จตามกำหนด จำนวน 3 เล่ม ตามกำหนดการวารสารบัณฑิตศึกษา มหาวิทยาลัยราชภัฏวไลยอลงกรณ์ ในพระบรมราชูปถัมภ์ ดังนี้</p> <p>เล่มที่ 1 กำหนดออกวารสาร ช่วงเดือนกันยายน - ธันวาคม 2553 คือ ปีที่ 4 ฉบับที่ 3</p> <p>เล่มที่ 2 กำหนดออกวารสาร ช่วงเดือนมกราคม - เมษายน 2554 คือ ปีที่ 5 ฉบับที่ 1</p> <p>เล่มที่ 3 กำหนดออกวารสาร ช่วงเดือนพฤษภาคม - สิงหาคม 2554 คือ ปีที่ 5 ฉบับที่ 2</p>														

รายงานผลการปฏิบัติราชการตามคำรับรองฯ (รายตัวชี้วัด)		<input checked="" type="checkbox"/> รอบ 12 เดือน		
การคำนวณคะแนนจากผลการดำเนินงาน				
ตัวชี้วัด/ข้อมูลพื้นฐานประกอบตัวชี้วัด	น้ำหนัก (ร้อยละ)	ผลการดำเนินงาน	ค่าคะแนน ที่ได้	ค่าคะแนน ถ่วงน้ำหนัก
จำนวนวารสารทางวิชาการที่ดำเนินการ เสร็จตามกำหนด	ร้อยละ 10	3 เล่ม	5.0000	0.5000
คำชี้แจงการปฏิบัติงาน/มาตรการที่ได้ดำเนินการ :				
ได้รับการสนับสนุนงบประมาณจากมหาวิทยาลัยในการจัดทำวารสารบัณฑิตศึกษา				
ปัจจัยสนับสนุนต่อการดำเนินงาน :				
วารสารบัณฑิตศึกษา มหาวิทยาลัยราชภัฏวไลยอลงกรณ์ ในพระบรมราชูปถัมภ์ ได้อยู่ในฐานข้อมูลการอ้างอิงในฐานข้อมูลระดับชาติ จากศูนย์ดัชนีการอ้างอิงวารสารไทย (Thai Journal Citation Index Centre ; TCI)				
อุปสรรคต่อการดำเนินงาน :				
-				
หลักฐานอ้างอิง :				
1. เล่มวารสารบัณฑิตศึกษา มหาวิทยาลัยราชภัฏวไลยอลงกรณ์ ในพระบรมราชูปถัมภ์ เดือน กันยายน - ธันวาคม 2553 ปีที่ 4 ฉบับที่ 3				
2. เล่มวารสารบัณฑิตศึกษา มหาวิทยาลัยราชภัฏวไลยอลงกรณ์ ในพระบรมราชูปถัมภ์ เดือน มกราคม - เมษายน 2554 ปีที่ 5 ฉบับที่ 1				
3. เล่มวารสารบัณฑิตศึกษา มหาวิทยาลัยราชภัฏวไลยอลงกรณ์ ในพระบรมราชูปถัมภ์ พฤษภาคม - สิงหาคม 2554 คือ ปีที่ 5 ฉบับที่ 2				

รายงานผลการปฏิบัติราชการตามคำรับรองฯ (รายตัวชี้วัด)		<input checked="" type="checkbox"/> รอบ 12 เดือน		
ชื่อตัวชี้วัด : 1.12 ระดับความสำเร็จในการพัฒนาระบบฐานข้อมูลทางเว็บไซต์				
ผู้กำกับดูแลตัวชี้วัด : อ.ดร.ปิยะวรรณ เลิศพานิช		ผู้จัดเก็บข้อมูล : น.ส.สิริพร บุญพา นางทิพชญา คุณธรรมรักษ์, น.ส.เอกธิดา แดงปรก น.ส.สมลักษณ์ เทินสระเกษ		
โทรศัพท์ : 081-6333435		โทรศัพท์ : 089-444-2695		
<p>คำอธิบาย :</p> <ul style="list-style-type: none"> ● การประเมินความสำเร็จในการพัฒนาระบบฐานข้อมูลทางเว็บไซต์ ปีงบประมาณ 2554 ให้พิจารณาจากฐานข้อมูลดังต่อไปนี้ <ol style="list-style-type: none"> 1. ฐานข้อมูลวารสารบัณฑิตศึกษา 2. ฐานข้อมูลประกันคุณภาพ 3. ฐานข้อมูลอาจารย์ประจำหลักสูตร 4. ฐานข้อมูลงานสารบรรณและงบประมาณ 5. ฐานข้อมูลนักศึกษา 				
เกณฑ์การให้คะแนน :				
ระดับ 1	ระดับ 2	ระดับ 3	ระดับ 4	ระดับ 5
ดำเนินการครบ 1 ข้อ	ดำเนินการครบ 2 ข้อ	ดำเนินการครบ 3 ข้อ	ดำเนินการครบ 4 ข้อ	ดำเนินการครบ 5 ข้อ
ข้อมูลผลการดำเนินงาน :				
ได้พัฒนาระบบฐานข้อมูลทางเว็บไซต์ ของบัณฑิตวิทยาลัยครบทั้ง 5 ฐานข้อมูล				


รายงานผลการปฏิบัติราชการตามคำรับรองฯ (รายตัวชี้วัด)			<input checked="" type="checkbox"/> รอบ 12 เดือน	
การคำนวณคะแนนจากผลการดำเนินงาน				
ตัวชี้วัด/ข้อมูลพื้นฐานประกอบตัวชี้วัด	น้ำหนัก (ร้อยละ)	ผลการดำเนินงาน	ค่าคะแนน ที่ได้	ค่าคะแนน ถ่วงน้ำหนัก
ระดับความสำเร็จในการพัฒนาระบบ ฐานข้อมูลทางเว็บไซต์	ร้อยละ 10	5 ข้อ	5.0000	0.5000
คำชี้แจงการปฏิบัติงาน/มาตรการที่ได้ดำเนินการ : <ol style="list-style-type: none"> บัณฑิตวิทยาลัยนำเกณฑ์มาตรฐานหลักสูตรระดับบัณฑิตศึกษา พ.ศ. 2548 ของกระทรวงศึกษาธิการ และข้อบังคับมหาวิทยาลัยราชภัฏวไลยอลงกรณ์ ในพระบรมราชูปถัมภ์ จังหวัดปทุมธานี ว่าด้วยการจัดการศึกษาระดับบัณฑิตศึกษา พ.ศ. 2549 มาเป็นกรอบแนวทางในการพัฒนาระบบฐานข้อมูล บัณฑิตวิทยาลัย มหาวิทยาลัยราชภัฏวไลยอลงกรณ์ ในพระบรมราชูปถัมภ์ ดำเนินการปรับปรุงและพัฒนาระบบฐานข้อมูลโดยคณะกรรมการผู้จัดทำระบบฐานข้อมูล ทดลองใช้ครั้งที่ 1 และได้มีการปรับปรุงเพิ่มเติมข้อมูลของแต่ละฐานข้อมูล ให้มีความครบถ้วนและสมบูรณ์ ทดลองใช้ครั้งที่ 2 เสนอต่อคณะกรรมการผู้จัดทำระบบฐานข้อมูลให้มีความครบถ้วนและสมบูรณ์ จัดทำคู่มือการปฏิบัติงาน (ฉบับปรับปรุง) ติดตามการปฏิบัติงานตามข้อกำหนด และรายงานต่อผู้บริหารระดับสูง 				
ปัจจัยสนับสนุนต่อการดำเนินงาน : <p>ผู้บริหารบัณฑิตวิทยาลัย ให้ความสำคัญในการกำกับดูแล ติดตามการพัฒนาระบบฐานข้อมูลทางเว็บไซต์</p>				
อุปสรรคต่อการดำเนินงาน : <p style="text-align: center;">-</p>				
หลักฐานอ้างอิง : <ol style="list-style-type: none"> ฐานข้อมูลวารสารบัณฑิตศึกษา ฐานข้อมูลประกันคุณภาพ ฐานข้อมูลอาจารย์ประจำหลักสูตร ฐานข้อมูลงานสารบรรณและงบประมาณ ฐานข้อมูลนักศึกษา 				

รายงานผลการปฏิบัติราชการตามคำรับรองฯ (รายตัวชี้วัด)		<input checked="" type="checkbox"/> รอบ 12 เดือน		
ชื่อตัวชี้วัด : 1.13 ร้อยละของนักศึกษาระดับบัณฑิตที่ลงทะเบียนตามเวลาที่กำหนด				
ผู้กำกับดูแลตัวชี้วัด : อ.ดร.ปิยะวรรณ เลิศพานิช	ผู้จัดเก็บข้อมูล : น.ส.สิริพร บุญพา นางทิพชญา คุณธรรมรักษ์, น.ส.เอกธิดา แดงปรก น.ส.สมลักษณ์ เทินสระเกษ			
โทรศัพท์ : 081-6333435	โทรศัพท์ : 089-444-2695			
คำอธิบาย : ข้อมูลอ้างอิงสำหรับผู้ประเมิน : ข้อมูลพื้นฐานและเอกสารหลักฐานอ้างอิงที่เกี่ยวข้องสำหรับร้อยละของนักศึกษาระดับบัณฑิตที่ลงทะเบียนตามเวลาที่กำหนด 1. จำนวนนักศึกษาปริญญาโทและปริญญาเอกที่ ลงทะเบียนในปีการศึกษา 2553 2. จำนวนนักศึกษาที่ลงทะเบียนโดยไม่เสียค่าปรับ ปีการศึกษา 2553 3. จำนวนนักศึกษาระดับบัณฑิตศึกษาทั้งหมด (ไม่นับรวมนักศึกษาที่รักษาสภาพ)				
เกณฑ์การให้คะแนน :				
ระดับ 1	ระดับ 2	ระดับ 3	ระดับ 4	ระดับ 5
50%	55%	60%	65%	70%
ข้อมูลผลการดำเนินงาน :				
<p>1. จัดทำคู่มือบัณฑิตศึกษา นำข้อบังคับมหาวิทยาลัยราชภัฏวไลยอลงกรณ์ ในพระบรมราชูปถัมภ์ จังหวัดปทุมธานี ว่าด้วยการจัดการศึกษาระดับบัณฑิตศึกษา พ.ศ.2549 ข้อบังคับมหาวิทยาลัยราชภัฏวไลยอลงกรณ์ ในพระบรมราชูปถัมภ์ จังหวัดปทุมธานี ว่าด้วยการรับและจ่ายเงินเพื่อการจัดการศึกษาระดับบัณฑิตศึกษา ภาคปกติ พ.ศ. 2551 และระเบียบมหาวิทยาลัยราชภัฏวไลยอลงกรณ์ ในพระบรมราชูปถัมภ์ จังหวัดปทุมธานี ว่าด้วยการรับและจ่ายเงินเพื่อการจัดการศึกษาระดับบัณฑิตศึกษา ภาคพิเศษ พ.ศ. 2549</p> <p>2. การปฐมนิเทศบัณฑิตศึกษาเข้าใหม่ ชี้แจงรายละเอียด กำหนดการลงทะเบียน และระเบียบ ข้อบังคับต่างๆ</p>				

รายงานผลการปฏิบัติราชการตามคำรับรองฯ (รายตัวชี้วัด)		<input checked="" type="checkbox"/> รอบ 12 เดือน		
การคำนวณคะแนนจากผลการดำเนินงาน				
ตัวชี้วัด/ข้อมูลพื้นฐานประกอบตัวชี้วัด	น้ำหนัก (ร้อยละ)	ผลการ ดำเนินงาน	ค่าคะแนน ที่ได้	ค่าคะแนน ถ่วงน้ำหนัก
ร้อยละของนักศึกษาระดับบัณฑิตที่ ลงทะเบียนตามเวลาที่กำหนด	ร้อยละ 5	97.4%	5.0000	0.2500
คำชี้แจงการปฏิบัติงาน/มาตรการที่ได้ดำเนินการ : <ol style="list-style-type: none"> บัณฑิตวิทยาลัย นำข้อบังคับ มหาวิทยาลัยราชภัฏวไลยอลงกรณ์ ในพระบรมราชูปถัมภ์ จังหวัดปทุมธานี ว่าด้วยการจัดการศึกษาระดับบัณฑิตศึกษา พ.ศ.2549 ข้อบังคับมหาวิทยาลัยราชภัฏวไลยอลงกรณ์ ในพระบรมราชูปถัมภ์ จังหวัดปทุมธานี ว่าด้วยการรับและจ่ายเงินเพื่อการจัดการศึกษาระดับบัณฑิตศึกษา ภาคปกติ พ.ศ. 2551 และระเบียบมหาวิทยาลัยราชภัฏวไลยอลงกรณ์ ในพระบรมราชูปถัมภ์ จังหวัดปทุมธานี ว่าด้วยการรับและจ่ายเงินเพื่อการจัดการศึกษาระดับบัณฑิตศึกษา ภาคพิเศษ พ.ศ. 2549 มาเป็นกรอบในการลงทะเบียนเรียนของนักศึกษา บัณฑิตวิทยาลัย มหาวิทยาลัยราชภัฏวไลยอลงกรณ์ ในพระบรมราชูปถัมภ์ ดำเนินการโดยการจัดทำคู่มือบัณฑิตศึกษา บัณฑิตวิทยาลัย มหาวิทยาลัยราชภัฏวไลยอลงกรณ์ ในพระบรมราชูปถัมภ์ ดำเนินการปฐมนิเทศนักศึกษาใหม่เพื่อชี้แจงรายละเอียด กำหนดการลงทะเบียน และระเบียบข้อบังคับต่างๆ ติดตาม สรุปผลการดำเนินงาน และรายงานผลต่อผู้บริหารระดับสูง 				
ปัจจัยสนับสนุนต่อการดำเนินงาน : <ol style="list-style-type: none"> ผู้บริหารระดับสูงและผู้บริหารระดับคณะ ให้ความสำคัญในการกำกับติดตามการดำเนินงาน การลงทะเบียนของนักศึกษาระดับบัณฑิตศึกษา มีการจัดสรรงบประมาณบัณฑิตวิทยาลัย โครงการปฐมนิเทศนักศึกษาระดับบัณฑิตศึกษา 120,000 บาท 				
อุปสรรคต่อการดำเนินงาน : -				
หลักฐานอ้างอิง : <ol style="list-style-type: none"> ยอดรายรับของนักศึกษาระดับบัณฑิตศึกษาที่ลงทะเบียนเรียน ของปีการศึกษา 2553 กำหนดการลงทะเบียนเรียน 				

รายงานผลการปฏิบัติราชการตามคำรับรองฯ (รายตัวชี้วัด)		<input checked="" type="checkbox"/> รอบ 12 เดือน												
ชื่อตัวชี้วัด : 1.14 ร้อยละของอาจารย์ที่ส่งผลการเรียนตามเวลาที่กำหนด														
ผู้กำกับดูแลตัวชี้วัด : อ.ดร.ปิยะวรรณ เลิศพานิช		ผู้จัดเก็บข้อมูล : น.ส.สิริพร บุญพา นางทิพชญา คุณธรรมรักษ์, น.ส.เอกธิดา แดงปรก น.ส.สมลักษณ์ เทินสระเกษ												
โทรศัพท์ : 081-6333435		โทรศัพท์ : 089-444-2695												
<p>คำอธิบาย :</p> <p>ข้อมูลอ้างอิงสำหรับผู้ประเมิน : ข้อมูลพื้นฐานและเอกสารหลักฐานอ้างอิงที่เกี่ยวข้องสำหรับร้อยละของอาจารย์ที่ส่งผลการเรียนตามเวลาที่กำหนด</p> <p>1. จำนวนรายวิชาระดับบัณฑิตศึกษาที่เปิดสอนในปีการศึกษา 2553</p>														
เกณฑ์การให้คะแนน :														
<table border="1"> <thead> <tr> <th>ระดับ 1</th> <th>ระดับ 2</th> <th>ระดับ 3</th> <th>ระดับ 4</th> <th>ระดับ 5</th> </tr> </thead> <tbody> <tr> <td>20%</td> <td>30%</td> <td>40%</td> <td>50%</td> <td>60%</td> </tr> </tbody> </table>					ระดับ 1	ระดับ 2	ระดับ 3	ระดับ 4	ระดับ 5	20%	30%	40%	50%	60%
ระดับ 1	ระดับ 2	ระดับ 3	ระดับ 4	ระดับ 5										
20%	30%	40%	50%	60%										
<p>ข้อมูลผลการดำเนินงาน :</p> <ol style="list-style-type: none"> กำหนดการ การส่งผลการเรียน รวบรวมผลการเรียนจากอาจารย์ผู้สอนทุกรายวิชา สรุปผลการส่งผลการเรียนตามเวลาที่กำหนด หนังสือติดตามการส่งผลการเรียนของอาจารย์ผู้สอน สรุปผลการส่งผลการเรียนตามเวลาที่กำหนด 														
การคำนวณคะแนนจากผลการดำเนินงาน														
<table border="1"> <thead> <tr> <th>ตัวชี้วัด/ข้อมูลพื้นฐานประกอบตัวชี้วัด</th> <th>น้ำหนัก (ร้อยละ)</th> <th>ผลการดำเนินงาน</th> <th>ค่าคะแนนที่ได้</th> <th>ค่าคะแนนถ่วงน้ำหนัก</th> </tr> </thead> <tbody> <tr> <td>ร้อยละของอาจารย์ที่ส่งผลการเรียนตามเวลาที่กำหนด</td> <td>ร้อยละ 5</td> <td>56.30%</td> <td>4.0000</td> <td>0.2000</td> </tr> </tbody> </table>					ตัวชี้วัด/ข้อมูลพื้นฐานประกอบตัวชี้วัด	น้ำหนัก (ร้อยละ)	ผลการดำเนินงาน	ค่าคะแนนที่ได้	ค่าคะแนนถ่วงน้ำหนัก	ร้อยละของอาจารย์ที่ส่งผลการเรียนตามเวลาที่กำหนด	ร้อยละ 5	56.30%	4.0000	0.2000
ตัวชี้วัด/ข้อมูลพื้นฐานประกอบตัวชี้วัด	น้ำหนัก (ร้อยละ)	ผลการดำเนินงาน	ค่าคะแนนที่ได้	ค่าคะแนนถ่วงน้ำหนัก										
ร้อยละของอาจารย์ที่ส่งผลการเรียนตามเวลาที่กำหนด	ร้อยละ 5	56.30%	4.0000	0.2000										

รายงานผลการปฏิบัติราชการตามคำรับรองฯ (รายตัวชี้วัด)	<input checked="" type="checkbox"/> รอบ 12 เดือน
<p>คำชี้แจงการปฏิบัติงาน/มาตรการที่ได้ดำเนินการ :</p> <p>1. บัณฑิตวิทยาลัย มหาวิทยาลัยราชภัฏวไลยอลงกรณ์ ในพระบรมราชูปถัมภ์ นำหลักเกณฑ์ ว่าด้วยการจัดการศึกษาระดับบัณฑิตศึกษา พ.ศ. 2549 และกำหนดผลการเรียนของปีการศึกษา 2553 มาเป็นกรอบแนวทางในการ</p>	
<p>ปัจจัยสนับสนุนต่อการดำเนินงาน :</p> <p>ผู้บริหารระดับสูง และผู้บริหารระดับคณะ ให้ความสำคัญในการกำกับ ติดตามการดำเนินงาน การส่งผลการเรียนของอาจารย์ผู้สอนระดับบัณฑิตศึกษา</p>	
<p>อุปสรรคต่อการดำเนินงาน :</p> <p>อาจารย์ไม่ส่งผลการเรียนตามกำหนด</p>	
<p>หลักฐานอ้างอิง :</p> <ol style="list-style-type: none"> 1. สมุดรับ-ส่งเกรด 2. กำหนดการส่งเกรด 	

รายงานผลการปฏิบัติราชการตามคำรับรองฯ (รายตัวชี้วัด)		<input checked="" type="checkbox"/> รอบ 12 เดือน
ชื่อตัวชี้วัด : 1.15 ร้อยละของนักศึกษาระดับบัณฑิตศึกษาที่ใช้ฐานข้อมูลออนไลน์		
ผู้กำกับดูแลตัวชี้วัด : อ.ดร.ปิยะวรรณ เลิศพานิช	ผู้จัดเก็บข้อมูล : น.ส.สิริพร บุญพา นางทิพชญา คุณธรรมรักษ์, น.ส.เอกธิตา แดงปรก น.ส.สมลักษณ์ เทินสระเกษ	
โทรศัพท์ : 081-6333435	โทรศัพท์ : 089-444-2695	
คำอธิบาย : ข้อมูลอ้างอิงสำหรับผู้ประเมิน : ข้อมูลพื้นฐานและเอกสารหลักฐานอ้างอิงที่เกี่ยวข้องสำหรับร้อยละของนักศึกษาระดับบัณฑิตศึกษาที่ใช้ฐานข้อมูลออนไลน์ 1. จำนวนนักศึกษาระดับบัณฑิตศึกษา 2. จำนวนฐานข้อมูลออนไลน์ที่สนับสนุนโดยสำนักงานคณะกรรมการการอุดมศึกษา จำนวน 8 ฐานข้อมูล ดังนี้ <p style="text-align: center;"><u>ฐานข้อมูลออนไลน์ : ที่สนับสนุนโดย สำนักงานคณะกรรมการการอุดมศึกษา (สกอ.)</u></p> ระบบฐานข้อมูลจัดเก็บเอกสารในรูปแบบอิเล็กทรอนิกส์ <div style="display: flex; align-items: center;">  <div> <p>ชื่อฐานข้อมูล : ฐานข้อมูล Digital Collection</p> <p>รายละเอียด : เป็นฐานข้อมูลที่จัดเก็บและแสดงเอกสารฉบับเต็ม (Full Text) พร้อมภาพโดยเฉพาะข้อมูลวิทยานิพนธ์ งานวิจัยของสถาบันอุดมศึกษา ในประเทศไทย ตลอดจนให้บริการ เอกสารอิเล็กทรอนิกส์ ระหว่างห้องสมุดมหาวิทยาลัย/สถาบันกว่า 70 แห่งเพื่ออำนวยความสะดวก แก่ผู้ใช้ในการเข้าถึงข้อมูล สารสนเทศฉบับเต็ม พร้อมภาพที่ต้องการได้ทันทีโดยปัจจุบัน มีการจัดเก็บข้อมูล ในระบบจัดเก็บเอกสารใน รูปแบบอิเล็กทรอนิกส์จำนวนกว่า 50,000 รายการ</p> <p>(โครงการพัฒนาเครือข่าย ห้องสมุดมหาวิทยาลัยไทย (ThaiLI)</p> <p>เข้าใช้งานได้ที่ : http://tdc.thailis.or.th/tdc/basic.php</p> </div> </div>		

รายงานผลการปฏิบัติราชการตามคำรับรองฯ (รายตัวชี้วัด)

รอบ 12 เดือน

ระบบฐานข้อมูลอิเล็กทรอนิกส์เพื่อการสืบค้น (Reference Database)



ชื่อฐานข้อมูล : ABI/INFORM Complete

รายละเอียด : เป็นฐานข้อมูลที่รวบรวมข้อมูลทางด้านธุรกิจ การโฆษณา การตลาด เศรษฐศาสตร์ การจัดการทรัพยากรมนุษย์ การเงิน ภาษี คอมพิวเตอร์ มากกว่า 1,100 รายชื่อ รวมถึงสารสนเทศของบริษัทต่างๆ อีกมากกว่า 60,000 บริษัท และสามารถสืบค้นบทความฉบับเต็มได้จากวารสารทั่วโลกกว่า 800 รายชื่อ

เข้าใช้งานได้ที่ : <http://proquest.umi.com/login/ipaut>

ช่วงเวลาให้บริการ : 1 พ.ย 53 - 31 ต.ค. 54



ชื่อฐานข้อมูล : H.W. Wilson

รายละเอียด : เป็นฐานข้อมูลดรรชนี สารสนเทศและเอกสารฉบับเต็มครอบคลุมทุกสาขาวิชา ดังนี้ Applied Science & Technology , Art , Business, Education, General Science, Humanities, Library and information Science, Social Science, Law, General Interest, Biological & Agricultural Science

เข้าใช้งานได้ที่ : <http://vnweb.hwilsonweb.com/hww/jumpstart.jhtml>



ชื่อฐานข้อมูล : SpringerLink – Journal

รายละเอียด : เป็นฐานข้อมูลวารสารอิเล็กทรอนิกส์ วิทยาศาสตร์เทคโนโลยีและวิทยาศาสตร์สุข ภาพครอบคลุมวารสาร จำนวนเอกสารฉบับเต็ม 1,130 ชื่อ ข้อมูลปี 1997 – ปัจจุบัน

เข้าใช้งานได้ที่ : <http://www.springerlink.com>

ช่วงเวลาให้บริการ : 1 พ.ย 53 - 31 ต.ค. 54

รายงานผลการปฏิบัติราชการตามคำรับรองฯ (รายตัวชี้วัด)

รอบ 12 เดือน



ชื่อฐานข้อมูล : Academic Search Premi

รายละเอียด : เป็นฐานข้อมูลที่ครอบคลุมสาขาวิชา ได้แก่ ศึกษาศาสตร์ ประวัติศาสตร์ สังคมศาสตร์ มนุษยศาสตร์ ศิลปศาสตร์ จิตวิทยา ศาสนา นิติศาสตร์ บริหารธุรกิจ วิศวกรรมศาสตร์ วิทยาศาสตร์เทคโนโลยี วิทยาศาสตร์ สุขภาพ วิทยาศาสตร์สิ่งแวดล้อม วิทยาศาสตร์ทั่วไป

เข้าใช้งานได้ที่ : <https://search.ebscohost.com>

ช่วงเวลาให้บริการ : 1 ม.ค. 54 - 31 ธ.ค. 54



ชื่อฐานข้อมูล : Education Research Complete

รายละเอียด : เป็นฐานข้อมูลเฉพาะทางด้านการศึกษามีเนื้อหาครอบคลุม การศึกษาทั้งในและต่างประเทศ โดยให้ข้อมูลวารสารทั้งหมดมากกว่า 1,870 ชื่อ เรื่อง เป็นวารสารฉบับเต็มมากกว่า 1,060 ชื่อเรื่อง ซึ่งรวบรวมวารสารหลัก (Core journals) ตั้งแต่ระดับอนุบาลไปจนถึงระดับการศึกษาขั้นสูง และรวมถึง หนังสือ (Books and monographs) และงานวิจัยเฉพาะทางต่างๆ อีกมากมาย

เข้าใช้งานได้ที่ : <https://search.ebscohost.com>

ช่วงเวลาให้บริการ : 1 ม.ค. 54 - 31 ธ.ค. 54



ชื่อฐานข้อมูล : EMERALD MANAGEMENT E-JOURNAL รายละเอียด : เป็น

ฐานข้อมูลครอบคลุมสาขาวิชาทางการจัดการ ได้แก่ การเงินและการบัญชี ระบบอัตโนมัติขั้นสูง กฎหมายและจริยธรรมทางธุรกิจ คณิตศาสตร์คอมพิวเตอร์ เศรษฐศาสตร์การศึกษา การผลิต และการบรรจุภัณฑ์อิเล็กทรอนิกส์ บริษัทและ นวัตกรรม การดูแลสุขภาพ การจัดการทรัพยากรมนุษย์ อุตสาหกรรมการจัดการ ภาครัฐบาล การจัดการข้อมูลข่าวสารและความรู้ ธุรกิจระหว่างประเทศ การ เรียนรู้และการพัฒนาการบรรณารักษศาสตร์ และสารสนเทศ วิทยาศาสตร์การ จัดการ การจัดการคุณภาพการตลาด วัสดุศาสตร์และวิศวกรรม การปฏิบัติการ และการจัดการการขนส่งสินค้า การจัดการองค์กร การจัดการและประเมินผล การเมืองและนโยบาย อสังหาริมทรัพย์ สังคมวิทยาและมานุษยวิทยา

เข้าใช้งานได้ที่ : <http://www.emeraldinsight.com>

ช่วงเวลาให้บริการ : 1 ม.ค. 54 - 31 ธ.ค. 54

รายงานผลการปฏิบัติราชการตามคำรับรองฯ (รายตัวชี้วัด)

รอบ 12 เดือน



ชื่อฐานข้อมูล : ScienceDirect

รายละเอียด : เป็นฐานข้อมูลที่ครอบคลุมสาขาวิชา Physical and Engineering, Life Science, Health Sciences and Humanities ย้อนหลังตั้งแต่ปี 1995

เข้าใช้งานได้ที่ : <http://www.sciencedirect.com>

ช่วงเวลาให้บริการ : 1 ม.ค. 54 - 31 ธ.ค. 54

ข้อมูลผลการดำเนินงาน :

1. โครงการอบรมฐานข้อมูลออนไลน์
2. สถิติการใช้ฐานข้อมูลของระดับบัณฑิตศึกษา

เกณฑ์การให้คะแนน :

ระดับ 1	ระดับ 2	ระดับ 3	ระดับ 4	ระดับ 5
20%	30%	40%	50%	60%

การคำนวณคะแนนจากผลการดำเนินงาน

ตัวชี้วัด/ข้อมูลพื้นฐานประกอบตัวชี้วัด	น้ำหนัก (ร้อยละ)	ผลการดำเนินงาน	ค่าคะแนนที่ได้	ค่าคะแนนถ่วงน้ำหนัก
ร้อยละของนักศึกษาระดับบัณฑิตศึกษาที่ใช้ฐานข้อมูลออนไลน์	ร้อยละ 10	1330/2,000 = 66.50%	5.0000	0.5000

คำชี้แจงการปฏิบัติงาน/มาตรการที่ได้ดำเนินการ :

1. โครงการอบรมฐานข้อมูลออนไลน์
2. ตรวจสอบสถิติการใช้ฐานข้อมูลนักศึกษาระดับบัณฑิตศึกษา

รายงานผลการปฏิบัติราชการตามคำรับรองฯ (รายตัวชี้วัด)	<input checked="" type="checkbox"/> รอบ 12 เดือน
<p>ปัจจัยสนับสนุนต่อการดำเนินงาน :</p> <ol style="list-style-type: none"> 1. ผู้บริหารระดับสูงและผู้บริหารระดับคณะ ให้ความสำคัญในการกำกับติดตามการดำเนินงานการใช้ฐานข้อมูลออนไลน์ของนักศึกษาระดับบัณฑิตศึกษา 2. งบประมาณสนับสนุน จำนวน 11,000 บาท งบบัณฑิตศึกษา 	
<p>อุปสรรคต่อการดำเนินงาน :</p> <p style="text-align: center;">-</p>	
<p>หลักฐานอ้างอิง :ข้อมูลอ้างอิงสำหรับผู้ประเมิน :</p> <ol style="list-style-type: none"> 1. สถิติการใช้ฐานข้อมูลออนไลน์ของนักศึกษาระดับบัณฑิตศึกษา 2. สรุปรายโครงการอบรมฐานข้อมูลออนไลน์ 	

รายงานผลการปฏิบัติราชการตามคำรับรองฯ (รายตัวชี้วัด)		<input checked="" type="checkbox"/> รอบ 12 เดือน
ชื่อตัวชี้วัด : 2.4 ระดับความสำเร็จของการประกันคุณภาพภายในที่ก่อให้เกิดการพัฒนาคุณภาพการศึกษาอย่างต่อเนื่อง		
ผู้กำกับดูแลตัวชี้วัด : ผศ.คชินทร์ โภกนุทาภรณ์ อ.ดร.วิรามศรี ศรีพจนารถ	ผู้จัดเก็บข้อมูล : น.ส.ภัทรนิษฐ์ ฐิระโกมลศักดิ์ น.ส.กชนันท์ พิมปรุ	
โทรศัพท์ : 085-062-8963	โทรศัพท์ : 086-041-6401, 085-854-1848	
<p>คำอธิบาย :</p> <ul style="list-style-type: none"> ● การประกันคุณภาพการศึกษาภายในเป็นภารกิจของสถาบันอุดมศึกษาตามที่กำหนดไว้ในพระราชบัญญัติการศึกษาแห่งชาติ พ.ศ. 2542 แก้ไขเพิ่มเติม (ฉบับที่ 2) พ.ศ. 2545 ซึ่งสถาบันต้องสร้างระบบและกลไกในการควบคุม ตรวจสอบ ประเมินและพัฒนาการดำเนินงานของสถาบันให้เป็นไปตามนโยบาย เป้าประสงค์ และระดับคุณภาพตามมาตรฐานที่กำหนดโดยสถาบันและหน่วยงานต้นสังกัด ตลอดจนหน่วยงานที่เกี่ยวข้อง มีการวัดผลสำเร็จของการประกันคุณภาพการศึกษาภายใน รวมทั้งการรายงานผลการประกันคุณภาพต่อหน่วยงานที่เกี่ยวข้อง และเปิดเผยต่อสาธารณชน มีการประเมินและปรับปรุงอย่างต่อเนื่อง และมีนวัตกรรมที่เป็นแบบอย่างที่ดี ● การประกันคุณภาพการศึกษาภายในถือเป็นส่วนหนึ่งของกระบวนการบริหารการศึกษาที่ต้องดำเนินการอย่างต่อเนื่อง โดยมีการสร้างจิตสำนึกให้เห็นว่าเป็นความรับผิดชอบร่วมกันของทุกคนในการพัฒนาคุณภาพการศึกษา ทั้งนี้ เพื่อเป็นหลักประกันแก่สาธารณชนให้มั่นใจได้ว่าสถาบันสามารถสร้างผลผลิตทางการศึกษาที่มีคุณภาพ ● เกณฑ์มาตรฐานทั่วไป : <ol style="list-style-type: none"> 1. มีระบบและกลไกการประกันคุณภาพการศึกษาภายในที่เหมาะสมและสอดคล้องกับพันธกิจและพัฒนาการของสถาบัน ตั้งแต่ระดับภาควิชาหรือหน่วยงานเทียบเท่า และดำเนินการตามระบบที่กำหนด 2. มีการกำหนดนโยบายและให้ความสำคัญเรื่องการประกันคุณภาพการศึกษาภายใน โดยคณะกรรมการระดับนโยบายและผู้บริหารสูงสุดของสถาบัน 3. มีการกำหนดตัวบ่งชี้เพิ่มเติมตามอัตลักษณ์ของสถาบัน 4. มีการดำเนินงานด้านการประกันคุณภาพการศึกษาภายในที่ครบถ้วน ประกอบด้วย 1) การควบคุมติดตามการดำเนินงาน และประเมินคุณภาพ 2) การจัดทำรายงานประจำปีที่เป็นรายงานประเมินคุณภาพเสนอต่อสภาสถาบันและสำนักงานคณะกรรมการการอุดมศึกษาตามกำหนดเวลา โดยเป็นรายงานที่มีข้อมูลครบถ้วนตามที่สำนักงานคณะกรรมการการอุดมศึกษากำหนดใน CHE QA Online และ 3) การนำผลการประเมินคุณภาพไปทำแผนการพัฒนาคุณภาพการศึกษาของสถาบัน 		

รายงานผลการปฏิบัติราชการตามคำรับรองฯ (รายตัวชี้วัด) รอบ 12 เดือน

- 5. มีการนำผลการประกันคุณภาพการศึกษาภายในมาปรับปรุงการทำงาน และส่งผลให้มีการพัฒนาผลการดำเนินงานตามตัวบ่งชี้ของแผนกลยุทธ์ทุกตัวบ่งชี้
- 6. มีระบบสารสนเทศที่ให้ข้อมูลสนับสนุนการประกันคุณภาพการศึกษาภายในครบทั้ง 9 องค์ประกอบคุณภาพ
- 7. มีส่วนร่วมของผู้มีส่วนได้ส่วนเสียในการประกันคุณภาพการศึกษา โดยเฉพาะนักศึกษา ผู้ใช้บัณฑิต และผู้ใช้บริการตามพันธกิจของสถาบัน
- 8. มีเครือข่ายการแลกเปลี่ยนเรียนรู้ด้านการประกันคุณภาพการศึกษาระหว่างสถาบัน และมีกิจกรรมร่วมกัน
- 9. มีแนวปฏิบัติที่ดีหรืองานวิจัยด้านการประกันคุณภาพการศึกษาที่หน่วยงานพัฒนาขึ้น และเผยแพร่ให้หน่วยงานอื่นสามารถนำไปใช้ประโยชน์

เกณฑ์การให้คะแนน :

คะแนน 1	คะแนน 2	คะแนน 3	คะแนน 4	คะแนน 5
มีการดำเนินการ 1 ข้อ	มีการดำเนินการ 2 หรือ 3 ข้อ	มีการดำเนินการ 4 หรือ 5 หรือ 6 ข้อ	มีการดำเนินการ 7 หรือ 8 ข้อ	มีการดำเนินการ 9 ข้อ

ข้อมูลผลการดำเนินงาน

คะแนน	ผลการดำเนินงาน (จำนวนข้อ)
1	1. บัณฑิตวิทยาลัยมีระบบและกลไกการประกันคุณภาพการศึกษาภายในที่เหมาะสมและสอดคล้องกับพันธกิจและพัฒนาการของบัณฑิตวิทยาลัย ในแต่ละฝ่าย และดำเนินการตามระบบที่กำหนด
2	2. บัณฑิตวิทยาลัยมีการกำหนดนโยบายและให้ความสำคัญเรื่องการประกันคุณภาพการศึกษาภายใน โดยคณะกรรมการระดับนโยบายและผู้บริหารสูงสุด
	3. บัณฑิตวิทยาลัยมีการกำหนดตัวบ่งชี้เพิ่มเติมตามอัตลักษณ์ของบัณฑิตวิทยาลัย

รายงานผลการปฏิบัติราชการตามคำรับรองฯ (รายตัวชี้วัด)		<input checked="" type="checkbox"/> รอบ 12 เดือน		
3	4. บัณฑิตวิทยาลัยมีการดำเนินงานด้านการประกันคุณภาพการศึกษาภายในที่ครบถ้วน ประกอบด้วย 1) การควบคุม ติดตามการดำเนินงาน และประเมินคุณภาพ 2) การจัดทำรายงานประจำปีที่เป็นรายงานประเมินคุณภาพเสนอต่อสภามหาวิทยาลัยและสำนักงานคณะกรรมการการอุดมศึกษาตามกำหนดเวลา โดยเป็นรายงานที่มีข้อมูลครบถ้วนตามที่สำนักงานคณะกรรมการการอุดมศึกษากำหนดใน CHE QA Online 3) การนำผลการประเมินคุณภาพไปทำแผนการพัฒนาคุณภาพการศึกษาของบัณฑิตวิทยาลัย			
	5. บัณฑิตวิทยาลัยมีการนำผลการประกันคุณภาพการศึกษาภายในมาปรับปรุงการทำงาน และส่งผลให้มีการพัฒนาผลการดำเนินงานตามตัวบ่งชี้ของแผนกลยุทธ์ ทุกตัวบ่งชี้			
4	6. บัณฑิตวิทยาลัย มีส่วนร่วมของผู้มีส่วนได้ส่วนเสียในการประกันคุณภาพการศึกษา โดยเฉพาะนักศึกษา ผู้ใช้บัณฑิต และผู้ใช้บริการตามพันธกิจของบัณฑิตวิทยาลัย			
	7. บัณฑิตวิทยาลัยมีเครือข่ายการแลกเปลี่ยนเรียนรู้ด้านการประกันคุณภาพการศึกษาระหว่างสถาบัน และมีกิจกรรมร่วมกัน			
การคำนวณคะแนนจากผลการดำเนินงาน				
ตัวชี้วัด/ข้อมูลพื้นฐานประกอบตัวชี้วัด	น้ำหนัก (ร้อยละ)	ผลการดำเนินงาน	ค่าคะแนนที่ได้	ค่าคะแนนถ่วงน้ำหนัก
ระดับความสำเร็จของการประกันคุณภาพภายในที่ก่อให้เกิดการพัฒนาคุณภาพการศึกษาอย่างต่อเนื่อง	10	7 ข้อ	4.0000	0.2000

<p>รายงานผลการปฏิบัติราชการตามคำรับรองฯ (รายตัวชี้วัด)</p>	<p><input checked="" type="checkbox"/> รอบ 12 เดือน</p>
<p>คำชี้แจงการปฏิบัติงาน/มาตรการที่ได้ดำเนินการ :</p> <ol style="list-style-type: none"> 1. มีการจัดทำตัวบ่งชี้เฉพาะที่เป็นอัตลักษณ์ของบัณฑิตวิทยาลัยในเรื่องของระบบและกลไกการพัฒนาสัมฤทธิ์ผลการเรียนตามคุณลักษณะของบัณฑิต ในส่วนของบทความวิทยานิพนธ์ ภาคนิพนธ์ ปริญญาโทและปริญญาเอกที่ตีพิมพ์เผยแพร่ต่อจำนวนวิทยานิพนธ์ปริญญาโทและปริญญาเอกทั้งหมด 2. มีการจัดทำแผนและการกำหนดเวลาในการดำเนินงานอย่างชัดเจน พร้อมทั้งชี้แจงประชาสัมพันธ์ให้บุคลากรและผู้ที่เกี่ยวข้องรับทราบและได้รับความร่วมมือเป็นอย่างดีจากบุคลากรของบัณฑิตวิทยาลัย 	
<p>ปัจจัยสนับสนุนต่อการดำเนินงาน :</p> <p>บุคลากรของบัณฑิตวิทยาลัยให้ความร่วมมือเป็นอย่างดี</p>	
<p>อุปสรรคต่อการดำเนินงาน :</p> <ol style="list-style-type: none"> 1. ขาดการแลกเปลี่ยนความรู้ด้านประกันคุณภาพ 2. ยังไม่มีงานวิจัยด้านการประกันคุณภาพเพื่อการพัฒนา 3. เนื่องจากงานประจำมีมากจึงทำให้บุคลากรบัณฑิตวิทยาลัยทำงานประกันได้ยังไม่เต็มความสามารถ 	
<p>หลักฐานอ้างอิง :</p> <ol style="list-style-type: none"> 1. คำสั่งแต่งตั้งคณะกรรมการประกันคุณภาพโดยมี บุคลากรบัณฑิตวิทยาลัย นักศึกษาปัจจุบัน ศิษย์เก่า บุคคลภายนอก เข้าร่วมเป็นกรรมการ 2. คู่มือประกันคุณภาพการศึกษา 3. คำสั่งแต่งตั้งคณะกรรมการประกันคุณภาพโดยมีหน้าที่วางแผน จัดระบบประกันคุณภาพ ดำเนินการตรวจสอบ ปรับปรุงพัฒนา บันทึกรายงานการประชุมคณะกรรมการประกันคุณภาพ 4. แผนการพัฒนาคุณภาพ(Improvements plan) 5. ตัวบ่งชี้ที่ 2.7.1เป็นอัตลักษณ์ของบัณฑิตวิทยาลัย 6. คำสั่งแต่งตั้งคณะกรรมการพัฒนาระบบและกลไกการประกันคุณภาพบัณฑิตวิทยาลัยที่ระบุ <ul style="list-style-type: none"> - นโยบายการประกันคุณภาพระบบการประกันคุณภาพ - หลักเกณฑ์และแนวปฏิบัติในการประกันคุณภาพ(การประเมินคุณ การติดตามและการพัฒนาประกันคุณภาพ) - ผู้รับผิดชอบ ระบบประกันคุณภาพ องค์กรประกอบและตัวบ่งชี้ ในแต่ละระดับ - คำสั่งแต่งตั้งคณะกรรมการที่เกี่ยวข้องกับงานประกันคุณภาพ - ปฏิทินการดำเนินงานประกันคุณภาพ 	

รายงานผลการปฏิบัติราชการตามคำรับรองฯ (รายตัวชี้วัด)	<input checked="" type="checkbox"/> รอบ 12 เดือน
<p>7. แผนประกันคุณภาพภายในของบัณฑิตวิทยาลัย</p> <p>8. การรายงานผล ติดตาม ตรวจสอบผลการดำเนินงานเป็นระยะ 6, 9 และ 12 เดือน ต่อคณะกรรมการบริหาร บัณฑิตวิทยาลัย</p> <p>9. มีการส่งรายงานผ่านระบบออนไลน์ (CHE QA Online)</p> <p>10. คำสั่งแต่งตั้งผู้รับผิดชอบและประสานงานด้านประกันคุณภาพของบัณฑิตวิทยาลัยตามองค์ประกอบและตัวบ่งชี้</p> <p>11. รายงานการประชุมคณะกรรมการบริหารและบุคลากรบัณฑิตวิทยาลัย</p> <p>12. คำสั่งแต่งตั้งคณะกรรมการเครือข่ายการแลกเปลี่ยนเรียนรู้ด้านการประกันคุณภาพการศึกษา</p> <p>13. คำสั่งแต่งตั้งคณะกรรมการประกันคุณภาพของบัณฑิตวิทยาลัย</p> <p>14. ผลการดำเนินการติดตามความก้าวหน้าการประกันคุณภาพการศึกษาภายใน รอบ 3 เดือน รอบ 6 เดือน</p>	

รายงานผลการปฏิบัติราชการตามคำรับรองฯ (รายตัวชี้วัด)		<input checked="" type="checkbox"/> รอบ 12 เดือน										
ชื่อตัวชี้วัด : 2.5 คะแนนผลการประเมินคุณภาพภายในตามเกณฑ์ของ สกอ.												
ผู้กำกับดูแลตัวชี้วัด : ผศ.คชินทร์ โภคนุทาภรณ์ อ.ดร.วิรามศรี ศรีพจนารถ	ผู้จัดเก็บข้อมูล : น.ส.ภัทรนิษฐ์ ฐิระโกมลศักดิ์ น.ส.กชนันท์ พิมปรุ											
โทรศัพท์ : 085-062-8963	โทรศัพท์ : 086-041-6401, 085-854-1848											
<p>คำอธิบาย :</p> <p>พิจารณาจากคะแนนการประเมินคุณภาพภายในของสกอ. ที่ได้รับมอบหมายให้เป็นคณะกรรมการประเมินคุณภาพการศึกษาภายในระดับคณะ/หน่วยงาน/ศูนย์ให้การศึกษา</p>												
<p>เกณฑ์การให้คะแนน :</p> <p>พิจารณาจากผลการประเมินคุณภาพการศึกษาภายในสถานศึกษา พ.ศ. 2553 ที่ได้รับ โดยใช้คะแนนจริงที่ได้รับตามเกณฑ์การให้คะแนนตามตัวชี้วัด เช่น คณะ/หน่วยงานที่ได้ประเมินคุณภาพการศึกษาภายในสถานศึกษา เท่ากับ 3.5000 จะได้รับคะแนนตามตัวชี้วัดนี้ เท่ากับ 3.5000 เป็นต้น</p>												
<table border="1" style="width: 100%; border-collapse: collapse;"> <thead> <tr> <th style="width: 20%;">ระดับ 1</th> <th style="width: 20%;">ระดับ 2</th> <th style="width: 20%;">ระดับ 3</th> <th style="width: 20%;">ระดับ 4</th> <th style="width: 20%;">ระดับ 5</th> </tr> </thead> <tbody> <tr> <td style="text-align: center;">1 คะแนน</td> <td style="text-align: center;">2 คะแนน</td> <td style="text-align: center;">3 คะแนน</td> <td style="text-align: center;">4 คะแนน</td> <td style="text-align: center;">5 คะแนน</td> </tr> </tbody> </table>			ระดับ 1	ระดับ 2	ระดับ 3	ระดับ 4	ระดับ 5	1 คะแนน	2 คะแนน	3 คะแนน	4 คะแนน	5 คะแนน
ระดับ 1	ระดับ 2	ระดับ 3	ระดับ 4	ระดับ 5								
1 คะแนน	2 คะแนน	3 คะแนน	4 คะแนน	5 คะแนน								
<p>การคำนวณคะแนนจากผลการดำเนินงาน</p>												
<table border="1" style="width: 100%; border-collapse: collapse;"> <thead> <tr> <th style="width: 40%;">ตัวชี้วัด/ข้อมูลพื้นฐานประกอบตัวชี้วัด</th> <th style="width: 10%;">น้ำหนัก (ร้อยละ)</th> <th style="width: 10%;">ผลการดำเนินงาน</th> <th style="width: 15%;">ค่าคะแนน ที่ได้</th> <th style="width: 25%;">ค่าคะแนน ถ่วงน้ำหนัก</th> </tr> </thead> <tbody> <tr> <td>คะแนนผลการประเมินคุณภาพภายในตาม เกณฑ์ของ สกอ.</td> <td style="text-align: center;">ร้อยละ 10</td> <td style="text-align: center;">4.33</td> <td style="text-align: center;">4.0000</td> <td style="text-align: center;">0.4000</td> </tr> </tbody> </table>			ตัวชี้วัด/ข้อมูลพื้นฐานประกอบตัวชี้วัด	น้ำหนัก (ร้อยละ)	ผลการดำเนินงาน	ค่าคะแนน ที่ได้	ค่าคะแนน ถ่วงน้ำหนัก	คะแนนผลการประเมินคุณภาพภายในตาม เกณฑ์ของ สกอ.	ร้อยละ 10	4.33	4.0000	0.4000
ตัวชี้วัด/ข้อมูลพื้นฐานประกอบตัวชี้วัด	น้ำหนัก (ร้อยละ)	ผลการดำเนินงาน	ค่าคะแนน ที่ได้	ค่าคะแนน ถ่วงน้ำหนัก								
คะแนนผลการประเมินคุณภาพภายในตาม เกณฑ์ของ สกอ.	ร้อยละ 10	4.33	4.0000	0.4000								
<p>คำชี้แจงการปฏิบัติงาน/มาตรการที่ได้ดำเนินการ :</p> <p>จากการรายงานผลการตรวจประเมินคุณภาพการศึกษาภายใน ประจำปีการศึกษา 2553 (ข้อมูล 1 มิถุนายน 2553 – 31 พฤษภาคม 2554) ได้ทำการประเมินคุณภาพการศึกษาของบัณฑิตวิทยาลัย มหาวิทยาลัยราชภัฏวไลยอลงกรณ์ ในพระบรมราชูปถัมภ์ ในวันที่ 4 กรกฎาคม 2554 โดยค้นหาข้อมูลประกอบการตัดสินผล จากการวิเคราะห์รายงานการประเมินตนเอง หลักฐานอ้างอิงต่างๆ ของบัณฑิตวิทยาลัย ได้คะแนน 4.33</p>												

รายงานผลการปฏิบัติราชการตามคำรับรองฯ (รายตัวชี้วัด)	<input checked="" type="checkbox"/> รอบ 12 เดือน
<p>ปัจจัยสนับสนุนต่อการดำเนินงาน :</p> <p>บุคลากรของบัณฑิตวิทยาลัยให้ความร่วมมือเป็นอย่างดี</p>	
<p>อุปสรรคต่อการดำเนินงาน :</p> <p>เนื่องจากงานประจำมีมาก จึงทำให้บุคลากรบัณฑิตวิทยาลัยทำงานประกนได้ยังไม่เต็มความสามารถ</p>	
<p>หลักฐานอ้างอิง :</p> <p>จากการรายงานผลการตรวจประเมินคุณภาพการศึกษาภายใน ประจำปีการศึกษา 2553 (ข้อมูล 1 มิถุนายน 2553 – 31 พฤษภาคม 2554)</p>	

รายงานผลการปฏิบัติราชการตามคำรับรองฯ (รายตัวชี้วัด)		<input checked="" type="checkbox"/> รอบ 12 เดือน		
ชื่อตัวชี้วัด : 3.1 ร้อยละของการเบิกจ่ายเงินงบประมาณรายจ่ายภาพรวม				
ผู้กำกับดูแลตัวชี้วัด ผศ.ดร.สุธี พรรณหาญ:		ผู้จัดเก็บข้อมูล น.ส.กฤษณาพร ประชาริโก:		
โทรศัพท์ : 086-7718918		โทรศัพท์ : 084-1659892		
ข้อมูลผลการดำเนินงาน : <p>การพิจารณาผลสำเร็จของการเบิกจ่ายเงินงบประมาณรายจ่ายภาพรวม จะใช้อัตราการเบิกจ่ายเงินงบประมาณรายจ่ายภาพรวมของบัณฑิตวิทยาลัย ทั้งนี้ ไม่รวมเงินงบประมาณที่ได้รับการจัดสรรเพิ่มเติมระหว่างปีงบประมาณ</p> <p>การให้คะแนนจะพิจารณาตามความสามารถในการเบิกจ่ายเงินงบประมาณรายจ่ายภาพรวมของบัณฑิตวิทยาลัยวงเงินงบประมาณรายจ่ายภาพรวมที่หน่วยงานได้รับ หากมีการโอนเปลี่ยนแปลงงบประมาณระหว่างปี (รายจ่ายประจำปีไปเป็นรายจ่ายลงทุน หรือรายจ่ายลงทุนไปรายจ่ายประจำ) จะนำยอดงบประมาณหลังโอนเปลี่ยนแปลงแล้วมาเป็นฐานในการคำนวณ</p>				
เกณฑ์การให้คะแนน : <p>การคำนวณวงเงินงบประมาณรายจ่ายภาพรวม ไม่รวมเงินงบประมาณที่ได้รับการจัดสรรเพิ่มเติมระหว่างปีงบประมาณ และเงินงบประมาณที่สถาบันอุดมศึกษาประหยัดได้ และไม่ได้นำไปใช้จ่ายในการภารกิจหรือโครงการอื่นๆต่อ ช่วงปรับเกณฑ์การให้คะแนน +/- ร้อยละ 1 ต่อ 1 คะแนน โดยกำหนดเกณฑ์การให้คะแนน ดังนี้</p>				
ระดับ 1	ระดับ 2	ระดับ 3	ระดับ 4	ระดับ 5
ดำเนินการครบ 91	ดำเนินการครบ 92	ดำเนินการครบ 93	ดำเนินการครบ 94	ดำเนินการครบ 95

รายงานผลการปฏิบัติราชการตามคำรับรองฯ (รายตัวชี้วัด)		<input checked="" type="checkbox"/> รอบ 12 เดือน					
การคำนวณคะแนนจากผลการ							
<table border="1"> <tr> <td>เงินงบประมาณรายจ่ายภาพรวมที่คณะ หน่วยงานเบิกจ่าย</td> <td rowspan="2">X 100</td> </tr> <tr> <td>วงเงินงบประมาณรายจ่ายภาพรวมที่คณะ หน่วยงานได้รับ</td> </tr> </table>		เงินงบประมาณรายจ่ายภาพรวมที่คณะ หน่วยงานเบิกจ่าย	X 100	วงเงินงบประมาณรายจ่ายภาพรวมที่คณะ หน่วยงานได้รับ			
เงินงบประมาณรายจ่ายภาพรวมที่คณะ หน่วยงานเบิกจ่าย	X 100						
วงเงินงบประมาณรายจ่ายภาพรวมที่คณะ หน่วยงานได้รับ							
ตัวชี้วัด/ข้อมูลพื้นฐานประกอบตัวชี้วัด	น้ำหนัก (ร้อยละ)	ผลการ ดำเนินงาน	ค่าคะแนน ที่ได้	ค่าคะแนน ถ่วงน้ำหนัก			
ร้อยละของการเบิกจ่ายเงินงบประมาณ รายจ่ายภาพรวม	10%	100%	5.0000	0.5000			
ข้อมูลผลการดำเนินงาน :							
1. เงินงบประมาณรายจ่ายที่บัณฑิตวิทยาลัยเบิกจ่าย		1,924,942.33 บาท					
จำแนกเป็น							
1.1 ค่าสาธารณูปโภค		25,000 บาท					
1.2 ค่าใช้จ่ายเพื่อดำเนินงานตามภารกิจ		875,000 บาท					
1.3 งบวัสดุการศึกษาระดับบัณฑิตศึกษา		1,024,942.33 บาท					
2. เงินงบประมาณรายจ่ายที่บัณฑิตวิทยาลัยได้รับทั้งหมด		1,927,116 บาท					
จำแนกเป็น							
2.1 ค่าสาธารณูปโภค		25,000 บาท					
2.2 ค่าใช้จ่ายเพื่อดำเนินงานตามภารกิจ		875,000 บาท					
3.3 งบวัสดุการศึกษาระดับบัณฑิตศึกษา		1,027,116 บาท					

รายงานผลการปฏิบัติราชการตามคำรับรองฯ (รายตัวชี้วัด)

รอบ 12 เดือน

ข้อมูลพื้นฐานประกอบตัวชี้วัด	ผลการดำเนินงาน ปีงบประมาณ พ.ศ.		
	2552	2553	2554
● เงินงบประมาณรายจ่ายลงทุนที่บัณฑิตวิทยาลัย เบิกจ่าย	1,596,448.80	1,719,211.96	1,981,116
● วงเงินงบประมาณรายจ่ายที่ได้รับทั้งหมด	2,463,000	1,795,000	1,927,116
● ร้อยละของอัตราการเบิกจ่ายเงินงบประมาณรายจ่าย	65%	87%	97.27%

คำชี้แจงการปฏิบัติงาน/มาตรการที่ได้ดำเนินการ :

1. มีคำสั่งแต่งตั้งคณะกรรมการบริหารงบประมาณประจำหน่วยงาน
2. มีคำสั่งแต่งตั้งคณะกรรมการจัดซื้อจัดจ้าง และตรวจรับวัสดุ/ครุภัณฑ์
3. มีการรายงานผลการใช้จ่ายต่อกองนโยบายและแผนเป็นไตรมาส
4. มีการรายงานผลการใช้จ่ายงบประมาณต่อคณะกรรมการบริหารและบุคลากรบัณฑิตวิทยาลัยประจำ

ปัจจัยสนับสนุนต่อการดำเนินงาน :

1. ผู้บริหารของหน่วยงานภายในที่ได้รับการจัดสรรงบประมาณ มีการกำกับ ติดตามผลการเบิกจ่าย
2. ผู้บริหารมีความสามารถในการวางแผนการใช้งบประมาณ กำกับ ติดตามแผนการเบิกจ่าย

อุปสรรคต่อการดำเนินงาน :

1. ผู้รับจ้างไม่สามารถส่งมอบงานตามงวดงาน เนื่องจากอยู่ระหว่าง

หลักฐานอ้างอิง :

1. เอกสารงบประมาณรายจ่าย ประจำปีงบประมาณ 2554 (กองนโยบายและแผน)
2. เอกสารรายงานการใช้จ่ายงบประมาณประจำเดือน ทุกเดือน (คณะกรรมการบริหารและบุคลากรบัณฑิตวิทยาลัย)
3. เอกสารรายงานการใช้จ่ายงบประมาณประจำไตรมาส (กองนโยบายและแผน)
4. แผนการดำเนินงานประจำปีงบประมาณ 2554 โครงการ/กิจกรรม (แผนปฏิบัติราชการ 2554)

รายงานผลการปฏิบัติราชการตามคำรับรองฯ (รายตัวชี้วัด)		<input checked="" type="checkbox"/> รอบ 12 เดือน
ชื่อตัวชี้วัด : 3.4 จำนวนคู่มือการปฏิบัติงานที่จัดทำใช้ในการพัฒนาระบบงาน		
ผู้กำกับดูแลตัวชี้วัด : ผศ.ดร.สุธี พรหมหาญ	ผู้จัดเก็บข้อมูล : น.ส.กฤษณาพร ประชาริโก นายวิชิต แสงอัมพรรุ่ง	
โทรศัพท์ : 086-7718918	โทรศัพท์ : 084-1659892	
ข้อมูลผลการดำเนินงาน : <ul style="list-style-type: none"> ● คู่มือการปฏิบัติงาน หมายถึง คู่มือในระบบบริหารคุณภาพ หรือการบริหารงานในด้านต่างๆที่จัดทำขึ้นสำหรับเป็นกลไกในการยกระดับคุณภาพการปฏิบัติงาน และให้รวมถึงเป็นงานเขียนทางวิชาการของข้าราชการสายสนับสนุนในมหาวิทยาลัย ที่ใช้ในการกำหนดตำแหน่งที่สูงขึ้น และ/หรือ ใช้ในการขอกำหนดตำแหน่ง ซึ่งเป็นไปตามหนังสือของสำนักงาน คณะกรรมการการอุดมศึกษาที่ ศธ 0509.4/ว.4 ลงวันที่ 9 กุมภาพันธ์ 2550 ประกาศ กพ.อ. เรื่อง มาตรฐานการกำหนดระดับตำแหน่งและการแต่งตั้งข้าราชการพลเรือน ในสถาบันอุดมศึกษาให้ดำรงตำแหน่งที่สูงขึ้น จึงได้กำหนดให้ผู้ปฏิบัติงานสายสนับสนุนในมหาวิทยาลัยต้องมีคู่มือในการปฏิบัติงานเป็นผลงานที่ต้องนำเสนอ <ul style="list-style-type: none"> ● ความสำคัญของคู่มือการปฏิบัติงาน <ol style="list-style-type: none"> 1. ใช้ในการสร้างมาตรฐานการปฏิบัติงานและการสร้างความเข้าใจที่ตรงกันในการดำเนินงาน หรือกิจกรรมต่างๆ 2. ใช้ในการสอน เพื่อให้ผู้อ่าน ผู้ปฏิบัติงาน หรือผู้ใช้ สามารถศึกษาได้ด้วยตัวเอง 3. ใช้เป็นเครื่องมือการประกันคุณภาพการทำงานอย่างมีระบบ การศึกษา เวลาที่ใช้ อันจะนำไปสู่การคิดคำนวณต้นทุน จุดคุ้มทุน ● ลักษณะสำคัญของคู่มือการปฏิบัติงาน <ol style="list-style-type: none"> 1. ใช้คู่กับการกระทำกิจกรรมในกิจกรรมหนึ่ง หรือสิ่งใดสิ่งหนึ่ง 2. ใช้เป็นแนวทางการปฏิบัติ แสดงกระบวนการหรือขั้นตอนการปฏิบัติงานมีคำแนะนำ รายละเอียด เพื่อให้สามารถศึกษาและทำได้ด้วยตนเอง 		

รายงานผลการปฏิบัติราชการตามคำรับรองฯ (รายตัวชี้วัด)			<input checked="" type="checkbox"/> รอบ 12 เดือน	
เกณฑ์การให้คะแนน :				
ระดับ 1	ระดับ 2	ระดับ 3	ระดับ 4	ระดับ 5
1 เล่ม	-	2 เล่ม	-	3 เล่ม
การคำนวณคะแนนจากผลการดำเนินงาน				
ตัวชี้วัด/ข้อมูลพื้นฐานประกอบตัวชี้วัด	น้ำหนัก (ร้อยละ)	ผลการ ดำเนินงาน	ค่าคะแนน ที่ได้	ค่าคะแนน ถ่วงน้ำหนัก
จำนวนคู่มือการปฏิบัติงานที่จัดทำใช้ในการพัฒนาระบบงาน	ร้อยละ 5	4 เล่ม	ระดับ 5	0.2500
คำชี้แจงการปฏิบัติงาน/มาตรการที่ได้ดำเนินการ :				
<ol style="list-style-type: none"> 1. ผู้ปฏิบัติงานทราบรายละเอียดและปฏิบัติงานได้ถูกต้อง 2. ทำให้ทราบตำแหน่งงานที่รับผิดชอบ 3. ทำให้ทราบเทคนิคการทำงาน 4. เป็นเอกสารอ้างอิงสำหรับการทำงาน 5. ทำให้งานไม่ผิดขั้นตอน 6. ทำให้งานสมบูรณ์ครบถ้วน 				
ปัจจัยสนับสนุนต่อการดำเนินงาน :				
<ol style="list-style-type: none"> 1. งบประมาณ 2. ประสบการณ์การทำงาน 				

รายงานผลการปฏิบัติราชการตามคำรับรองฯ (รายตัวชี้วัด)

รอบ 12 เดือน

อุปสรรคต่อการดำเนินงาน :

1. ผู้รับจ้างไม่สามารถส่งมอบงานตามงวดงาน เนื่องจากอยู่ระหว่างการรอวัสดุ อุปกรณ์ ครุภัณฑ์
2. คณะกรรมการตรวจรับ มีการตรวจรับล่าช้ากว่ากำหนดในใบสั่งซื้อ/ใบสั่งจ้าง

หลักฐานอ้างอิง :

1. คู่มือการปฏิบัติงานสารบรรณ
2. คู่มือการปฏิบัติงานซื้อ/จ้าง
3. คู่มือการปฏิบัติงานการประชุม
4. คู่มือการเงิน

รายงานผลการปฏิบัติราชการตามคำรับรองฯ (รายตัวชี้วัด)		<input checked="" type="checkbox"/> รอบ 12 เดือน
ชื่อตัวชี้วัด : 3.5 ร้อยความสำเร็จการดำเนินงานตามแผนปฏิบัติราชการประจำปี 2554		
ผู้กำกับดูแลตัวชี้วัด : ผศ.ดร.สุธี พรรณหาญ	ผู้จัดเก็บข้อมูล : นางบุญยงนุช เทียบแสน น.ส.กฤษณาพร ประชาริโก นายวิจิตแสงอัมพรรุ่ง	
โทรศัพท์ : 086-7718918	โทรศัพท์ : 084-1659892	
คำอธิบาย แผนปฏิบัติราชการประจำปี ที่บัณฑิตวิทยาลัยเสนอต่อสภามหาวิทยาลัย จะต้องมีการดำเนินงานตามแผนงานโครงการ และตามตัวชี้วัดให้ครบถ้วน เพื่อขับเคลื่อนประเด็นยุทธศาสตร์ให้บรรลุเป้าประสงค์ และมีการติดตามประเมินผล แผนงาน/โครงการ กิจกรรม และตัวชี้วัดตามที่กำหนดไว้ รายงานผลการปฏิบัติราชการตามแผนสิ้นปีงบประมาณ		
<ul style="list-style-type: none"> ● เกณฑ์การพิจารณา เกณฑ์มาตรฐานในการประเมินความสำเร็จของการดำเนินโครงการแต่ละโครงการในแผนปฏิบัติราชการประจำปี ให้พิจารณาจากเกณฑ์ทุกข้อดังต่อไปนี้ <ol style="list-style-type: none"> 1. ดำเนินกิจกรรมครบถ้วนตามแผนงาน/โครงการที่กำหนด 2. ดำเนินกิจกรรมของโครงการได้แล้วเสร็จตามกรอบเวลาที่กำหนดในแผน 3. มีการประเมินและจัดทำรายงานการประเมินผลสำเร็จของโครงการกิจกรรม 4. มีผลสัมฤทธิ์ของการดำเนินการตามตัวชี้วัดของแต่ละโครงการที่กำหนดไม่น้อยกว่าร้อยละ 80 		
การคำนวณคะแนนจากผลการดำเนินงาน		
จำนวนโครงการตามแผนที่มีผลสำเร็จตามเกณฑ์		
จำนวนโครงการทั้งหมดที่กำหนดไว้ตามแผนปฏิบัติราชการประจำปีงบประมาณของบัณฑิตวิทยาลัย		X100

รายงานผลการปฏิบัติราชการตามคำรับรองฯ (รายตัวชี้วัด)			<input checked="" type="checkbox"/> รอบ 12 เดือน	
เกณฑ์การให้คะแนน :				
ระดับ 1	ระดับ 2	ระดับ 3	ระดับ 4	ระดับ 5
75%	80%	85%	90%	95%
การคำนวณคะแนนจากผลการดำเนินงาน				
ตัวชี้วัด/ข้อมูลพื้นฐานประกอบตัวชี้วัด	น้ำหนัก (ร้อยละ)	ผลการ ดำเนินงาน	ค่าคะแนน ที่ได้	ค่าคะแนน ถ่วงน้ำหนัก
ร้อยละความสำเร็จการดำเนินงานตาม แผนปฏิบัติราชการประจำปี	ร้อยละ 5	100%	5.0000	0.2500
คำชี้แจงการปฏิบัติงาน/มาตรการที่ได้ดำเนินการ :				
<p>บัณฑิตวิทยาลัยได้ดำเนินการจัดโครงการตามประเด็นยุทธศาสตร์ จำนวน 14 โครงการ</p> <ol style="list-style-type: none"> 1. โครงการนำเสนอผลงานวิจัยระดับบัณฑิตศึกษา 2. โครงการประชาสัมพันธ์และรับสมัครนักศึกษา 3. โครงการปฐมนิเทศนักศึกษาในระดับบัณฑิตศึกษา 4. โครงการจัดทำคู่มือวิทยานิพนธ์ 5. โครงการจัดทำคู่มือบัณฑิตศึกษา 6. โครงการพัฒนาและสนับสนุนระบบการเรียนการสอนระดับบัณฑิตศึกษา 7. โครงการพัฒนาระบบประกันคุณภาพการศึกษา 8. โครงการพัฒนาระบบฐานข้อมูลงานสารบรรณและงานการเงิน 9. โครงการส่งเสริมการเข้าร่วมประชุมสัมมนาทางวิชาการ 10. โครงการพัฒนาปรับปรุงแผนปฏิบัติราชการ 2 ระยะ 11. โครงการจัดทำวารสารบัณฑิตศึกษา 12. โครงการจัดหาและซ่อมแซมวัสดุ ครุภัณฑ์ วัสดุสำนักงาน 13. การประชุมคณะกรรมการประจำบัณฑิตวิทยาลัยและกรรมการบริหารบัณฑิตวิทยาลัย 14. โครงการศึกษาดูงานเพื่อเทียบเคียงองค์กรสมรรถนะสูง 				

รายงานผลการปฏิบัติราชการตามคำรับรองฯ (รายตัวชี้วัด)	<input checked="" type="checkbox"/> รอบ 12 เดือน
<p>ปัจจัยสนับสนุนต่อการดำเนินงาน :</p> <ol style="list-style-type: none"> 1. ผู้บริหารให้ความสำคัญในการจัดทำแผนปฏิบัติราชการ 2. งบประมาณสนับสนุนจากมหาวิทยาลัย 	
<p>อุปสรรคต่อการดำเนินงาน :</p> <p style="text-align: center;">-</p>	
<p>หลักฐานอ้างอิง :</p> <ol style="list-style-type: none"> 1. แผนปฏิบัติราชการประจำปี 2554 2. สรุปค่าใช้จ่ายในการดำเนินงานตามโครง/กิจกรรม 	

รายงานผลการปฏิบัติราชการตามคำรับรองฯ (รายตัวชี้วัด)		<input checked="" type="checkbox"/> รอบ 12 เดือน										
ชื่อตัวชี้วัด : 4.1 ระดับความสำเร็จของการจัดทำข้อตกลงผลงานและการติดตามประเมินผล (PM)												
ผู้กำกับดูแลตัวชี้วัด : ผศ.ดร.สุธี พรหมหาญ	ผู้จัดเก็บข้อมูล : นางบุญยงนุช เทียบแสน น.ส.กฤษณาพร ประชาริโก นายวิชิต แสงอัมพรรุ่ง											
โทรศัพท์ : 086-7718918	โทรศัพท์ : 087-7064580 , 084-1659892											
<p>คำอธิบาย</p> <ul style="list-style-type: none"> ● หลักเกณฑ์ วิธีการประเมินผลการปฏิบัติราชการของราชการพลเรือนในสถาบันอุดมศึกษา กำหนดให้มีการนำระบบบริหารบุคคลที่มุ่งผลงานและการพัฒนาสมรรถนะ ระบบการบริหารผลการปฏิบัติงานมาใช้เป็นกรอบในการบริหารงานบุคคลของสถาบันอุดมศึกษาทุกกลุ่ม โดยให้มีผลบังคับใช้นับตั้งแต่เดือนตุลาคม 2553 ที่ผ่านมา ● การทำคำรับรองผลการปฏิบัติงานระดับบุคคล หมายถึง การมอบหมายงานให้บุคลากรแต่ละคนจัดทำแผนปฏิบัติงานประจำของบุคลากรโดยผู้บังคับบัญชา พร้อมทั้งพิจารณาคัดเลือกตัวชี้วัดผลงานหลักที่จะใช้ในการประเมินผลสำเร็จของงานมาเป็นกรอบในการติดตามผลการประเมินผลในแต่ละรอบเวลา 												
<p>เกณฑ์การให้คะแนน :</p> <table border="1" style="width: 100%; text-align: center; border-collapse: collapse;"> <thead> <tr> <th>ระดับ 1</th> <th>ระดับ 2</th> <th>ระดับ 3</th> <th>ระดับ 4</th> <th>ระดับ 5</th> </tr> </thead> <tbody> <tr> <td>ดำเนินการครบ 1 ข้อ</td> <td>ดำเนินการครบ 2 ข้อ</td> <td>ดำเนินการครบ 3 ข้อ</td> <td>ดำเนินการครบ 4 ข้อ</td> <td>ดำเนินการครบ 5 ข้อ</td> </tr> </tbody> </table>			ระดับ 1	ระดับ 2	ระดับ 3	ระดับ 4	ระดับ 5	ดำเนินการครบ 1 ข้อ	ดำเนินการครบ 2 ข้อ	ดำเนินการครบ 3 ข้อ	ดำเนินการครบ 4 ข้อ	ดำเนินการครบ 5 ข้อ
ระดับ 1	ระดับ 2	ระดับ 3	ระดับ 4	ระดับ 5								
ดำเนินการครบ 1 ข้อ	ดำเนินการครบ 2 ข้อ	ดำเนินการครบ 3 ข้อ	ดำเนินการครบ 4 ข้อ	ดำเนินการครบ 5 ข้อ								
<p>การคำนวณคะแนนจากผลการดำเนินงาน</p> <table border="1" style="width: 100%; border-collapse: collapse;"> <thead> <tr> <th>ตัวชี้วัด/ข้อมูลพื้นฐานประกอบตัวชี้วัด</th> <th>น้ำหนัก (ร้อยละ)</th> <th>ผลการดำเนินงาน</th> <th>ค่าคะแนน ที่ได้</th> <th>ค่าคะแนน ถ่วงน้ำหนัก</th> </tr> </thead> <tbody> <tr> <td>ระดับความสำเร็จของการจัดทำข้อตกลงผลงานและการ</td> <td>ร้อยละ 10</td> <td style="text-align: center;">5</td> <td style="text-align: center;">5.0000</td> <td style="text-align: center;">0.5000</td> </tr> </tbody> </table>			ตัวชี้วัด/ข้อมูลพื้นฐานประกอบตัวชี้วัด	น้ำหนัก (ร้อยละ)	ผลการดำเนินงาน	ค่าคะแนน ที่ได้	ค่าคะแนน ถ่วงน้ำหนัก	ระดับความสำเร็จของการจัดทำข้อตกลงผลงานและการ	ร้อยละ 10	5	5.0000	0.5000
ตัวชี้วัด/ข้อมูลพื้นฐานประกอบตัวชี้วัด	น้ำหนัก (ร้อยละ)	ผลการดำเนินงาน	ค่าคะแนน ที่ได้	ค่าคะแนน ถ่วงน้ำหนัก								
ระดับความสำเร็จของการจัดทำข้อตกลงผลงานและการ	ร้อยละ 10	5	5.0000	0.5000								

รายงานผลการปฏิบัติราชการตามคำรับรองฯ (รายตัวชี้วัด)	<input checked="" type="checkbox"/> รอบ 12 เดือน
<p>คำชี้แจงการปฏิบัติงาน/มาตรการที่ได้ดำเนินการ :</p> <ol style="list-style-type: none"> 1. บัณฑิตวิทยาลัยมีการจัดประชุมชี้แจงเกณฑ์การประเมินผลและแนวทางการจัดทำแผนปฏิบัติงานให้แก่บุคลากรทุกกลุ่ม 2. บุคลากร ผู้บริหารภายในบัณฑิตวิทยาลัยทุกคนจัดทำคำรับรองการปฏิบัติงานระดับบุคคลตามแบบ ปม. 1 ครบถ้วน และส่งสำเนาแบบปม. 1 ให้ฝ่ายการเจ้าหน้าที่ภายในเดือน กันยายน 54 3. บัณฑิตวิทยาลัยมีการประชุมติดตามผล ความก้าวหน้าและให้คำปรึกษาในการปรับปรุงพัฒนาผลการปฏิบัติงานอย่างน้อยหนึ่งครั้ง 4. บุคลากรและผู้บริหารภายในบัณฑิตวิทยาลัยทุกคนจัดทำแบบประเมินผลการปฏิบัติงานประจำปีตามแบบฟอร์มมาตรฐานของมหาวิทยาลัยครบถ้วนทุกแบบส่งให้งานการเจ้าหน้าที่ภายในเดือน กันยายน 2554 5. บัณฑิตวิทยาลัยส่งคะแนนรายงานผลการประเมินผลการปฏิบัติงานประจำปีของบุคลากรให้ฝ่ายการเจ้าหน้าที่ภายในเดือนกันยายน 2554 	
<p>ปัจจัยสนับสนุนต่อการดำเนินงาน :</p> <ol style="list-style-type: none"> 1. ผู้บริหารให้ความสำคัญในการจัดทำแผนปฏิบัติราชการ 2. งบประมาณสนับสนุนจากมหาวิทยาลัย 	
<p>อุปสรรคต่อการดำเนินงาน :</p> <p style="text-align: center;">-</p>	
<p>หลักฐานอ้างอิง :</p> <ol style="list-style-type: none"> 1. แฟ้มสะสมงานของพนักงานสายสนับสนุน 2. มีคำสั่งแต่งตั้งพนักงานมหาวิทยาลัย สายสนับสนุนให้ปฏิบัติงาน 3. มีการจัดทำสรุป สถิติ การขาดลามาสาย ของบุคลากรสายสนับสนุน 4. มีการจัดทำฐานข้อมูลบุคลากร 	

รายงานผลการปฏิบัติราชการตามคำรับรองฯ (รายตัวชี้วัด)		<input checked="" type="checkbox"/> รอบ 12 เดือน
ชื่อตัวชี้วัด : 4.2 ระดับความสำเร็จของแผนพัฒนาบุคลากร การจัดการความรู้เพื่อพัฒนาบุคลากร และการปฏิบัติตามจรรยาบรรณวิชาชีพคณาจารย์ของบัณฑิตวิทยาลัย		
ผู้กำกับดูแลตัวชี้วัด : ผศ.ดร.สุธี พรหมหาญ	ผู้จัดเก็บข้อมูล : นางบุญยงนุช เทียบแสน นางทิพชญา แก้วอุ้นเมือง	
โทรศัพท์ : 086-7718918	โทรศัพท์ : 087-7064580, 087-0065755	
คำอธิบาย <ul style="list-style-type: none"> ● เกณฑ์มาตรฐาน : ตัวบ่งชี้ 2.4 ระบบการพัฒนาคณาจารย์และบุคลากรสายสนับสนุน <ol style="list-style-type: none"> 1. คณะ หน่วยงานมีแผนการบริหารและการพัฒนาคณาจารย์ทั้งด้านวิชาการ เทคนิคการสอนและการวัดผล และมีแผนการบริหารและพัฒนาบุคลากรสายสนับสนุนที่มีการวิเคราะห์ข้อมูลเชิงประจักษ์ 2. คณะ หน่วยงานมีการบริหารและการพัฒนาคณาจารย์และบุคลากรสายสนับสนุนให้เป็นไปตามแผนที่กำหนด 3. คณะ หน่วยงานมีสวัสดิการเสริมสร้างสุขภาพที่ดี และสร้างขวัญและกำลังใจให้คณาจารย์และบุคลากรสายสนับสนุนสามารถทำงานได้อย่างมีประสิทธิภาพ 4. คณะ หน่วยงานมีระบบการติดตามให้คณาจารย์และบุคลากรสายสนับสนุนนำความรู้และทักษะที่ได้จากการพัฒนาไปใช้ในการจัดการเรียนการสอนและการวัดผลการเรียนรู้ของนักศึกษา ตลอดจนการปฏิบัติงานที่เกี่ยวข้อง 5. คณะ หน่วยงานมีการให้ความรู้ด้านจรรยาบรรณอาจารย์และบุคลากรสายสนับสนุน และดูแลควบคุมให้คณาจารย์และบุคลากรสายสนับสนุนถือปฏิบัติ 6. คณะ หน่วยงานมีการประเมินผลความสำเร็จของแผนการบริหารและการพัฒนาคณาจารย์และบุคลากรสายสนับสนุน 7. คณะ หน่วยงานมีการนำผลการประเมินไปปรับปรุงแผนหรือปรับปรุงการบริหารและการพัฒนาคณาจารย์และบุคลากรสายสนับสนุน ● หลักฐานสำหรับการประเมินในเกณฑ์มาตรฐานข้อที่ 3 เช่นผลการประเมิน หรือผลการสำรวจความพึงพอใจของคณาจารย์และบุคลากร ด้านสวัสดิการ การเสริมสร้างสุขภาพที่ดี และการสร้างขวัญและกำลังใจ หรือหลักฐานเชิงประจักษ์อื่นๆ ที่เชื่อมโยงให้เห็นการทำงานได้ดีขึ้น ● มาตรฐานการอุดมศึกษาข้อที่ 3 กำหนดให้สถาบันมีการสร้างและพัฒนาสังคมฐานความรู้และ 		

รายงานผลการปฏิบัติราชการตามคำรับรองฯ (รายตัวชี้วัด)

รอบ 12 เดือน

สังคมแห่งการเรียนรู้ ซึ่งต้องมีการจัดการความรู้เพื่อมุ่งสู่สถาบันแห่งการเรียนรู้ โดยมีการรวบรวมองค์ความรู้ที่มีอยู่ในสถาบันซึ่งกระจัดกระจายอยู่ในตัวบุคคลหรือเอกสารมาพัฒนาให้เป็นระบบ เพื่อให้ทุกคนในสถาบันสามารถเข้าถึงความรู้ และพัฒนาตนเองให้เป็นผู้รู้ รวมทั้งปฏิบัติงานได้อย่างมีประสิทธิภาพ อันจะส่งผลให้สถาบันอุดมศึกษามีความสามารถในเชิงแข่งขันสูงสุด กระบวนการในการบริหารจัดการความรู้ในสถาบัน ประกอบด้วย การระบุมุมมอง การคัดเลือก การรวบรวม การจัดเก็บความรู้ การเข้าถึงข้อมูล และการแลกเปลี่ยนความรู้ทั้งภายในและภายนอกสถาบัน การสร้างบรรยากาศและวัฒนธรรมการเรียนรู้ภายในสถาบัน การกำหนดแนววิถีปฏิบัติงาน ตลอดจนการใช้เทคโนโลยีสารสนเทศเพื่อเพิ่มประสิทธิภาพการบริหารจัดการความรู้ในสถาบันให้ดียิ่งขึ้น

● เกณฑ์มาตรฐาน : ตัวบ่งชี้ 7.2 การพัฒนาคณะ/สถาบันสู่สถาบันการเรียนรู้

1. มีการกำหนดประเด็นความรู้และเป้าหมายของการจัดการความรู้ที่สอดคล้องกับแผนกลยุทธ์ของสถาบันอย่างน้อยครอบคลุมพันธกิจด้านการผลิตบัณฑิตและด้านการวิจัย
2. กำหนดบุคลากรกลุ่มเป้าหมายที่จะพัฒนาความรู้และทักษะด้านการผลิตบัณฑิตและด้านการวิจัยอย่างชัดเจนตามประเด็นความรู้ที่กำหนดในข้อ 1
3. มีการแบ่งปันและแลกเปลี่ยนเรียนรู้จากความรู้ ทักษะของผู้มีประสบการณ์ตรง (tacit knowledge) เพื่อค้นหาแนวปฏิบัติที่ดีตามประเด็นความรู้ที่กำหนดในข้อ 1 และเผยแพร่ไปสู่บุคลากรกลุ่มเป้าหมายที่กำหนด
4. มีการรวบรวมความรู้ตามประเด็นความรู้ที่กำหนดในข้อ 1 ทั้งที่มีอยู่ในตัวบุคคลและแหล่งเรียนรู้อื่นๆ ที่เป็นแนวปฏิบัติที่ดีมาพัฒนาและจัดเก็บอย่างเป็นระบบโดยเผยแพร่ออกมาเป็นลายลักษณ์อักษร (explicit knowledge)
5. มีการนำความรู้ที่ได้จากการจัดการความรู้ในปีการศึกษาปัจจุบันหรือปีการศึกษาที่ผ่านมา ที่เป็นลายลักษณ์อักษร (explicit knowledge) และจากความรู้ ทักษะของผู้มีประสบการณ์ตรง (tacit knowledge) ที่เป็นแนวปฏิบัติที่ดีมาปรับใช้ในการปฏิบัติงานจริง

● เกณฑ์การให้คะแนน : สกอ.

1. ตัวบ่งชี้ 2.4 ระบบการพัฒนาคณาจารย์และบุคลากรสายสนับสนุน

คะแนน 1	คะแนน 2	คะแนน 3	คะแนน 4	คะแนน 5
มีการดำเนินการ 1 ข้อ	มีการดำเนินการ 2 ข้อ	มีการดำเนินการ 3 หรือ 4 ข้อ	มีการดำเนินการ 5 หรือ 6 ข้อ	มีการดำเนินการ 7 ข้อ

รายงานผลการปฏิบัติราชการตามคำรับรองฯ (รายตัวชี้วัด)						<input checked="" type="checkbox"/> รอบ 12 เดือน			
2. ตัวบ่งชี้ 7.2 การพัฒนาสถาบันสู่สถาบันเรียนรู้									
คะแนน 1	คะแนน 2	คะแนน 3	คะแนน 4	คะแนน 5					
มีการดำเนินการ 1 ข้อ	มีการดำเนินการ 2 ข้อ	มีการดำเนินการ 3 ข้อ	มีการดำเนินการ 4 ข้อ	มีการดำเนินการ 5 ข้อ					
วิธีการคิดค่าคะแนน									
ตัวชี้วัด	น้ำหนัก (A)	ระดับความสำเร็จของ การดำเนินงานตามแผน					ผลการ ดำเนินงาน (B)	คะแนนที่ได้ (C)	คะแนนเฉลี่ยถ่วงน้ำหนัก (D) = (A) x (C)
		1	2	3	4	5			
ระบบการพัฒนา คณาจารย์และบุคลากร สายสนับสนุน	50	1	2	3	4	5	C ₁	A ₁ X C ₁	
การพัฒนาสถาบันสู่ สถาบันเรียนรู้	50	1	2	3	4	5	C ₂	A ₂ X C ₂	
น้ำหนักรวม	1	ผลรวม						Σ(A) x (C)	
การคำนวณคะแนนจากผลการดำเนินงาน									
ตัวชี้วัด/ข้อมูลพื้นฐานประกอบตัวชี้วัด	น้ำหนัก (ร้อยละ)	ผลการ ดำเนินงาน	ค่าคะแนน ที่ได้	ค่าคะแนน ถ่วงน้ำหนัก					
ระดับความสำเร็จของแผนพัฒนาบุคลากร การจัดการความรู้เพื่อพัฒนาบุคลากรและ การปฏิบัติตามจรรยาบรรณวิชาชีพ คณาจารย์ของบัณฑิตวิทยาลัย	5	ตัวบ่งชี้ 2.4 7 ข้อ ตัวบ่งชี้ 7.2 5 ข้อ (5+5)/2=5	5.0000	0.2500					

<p>รายงานผลการปฏิบัติราชการตามคำรับรองฯ (รายตัวชี้วัด)</p>	<p><input checked="" type="checkbox"/> รอบ 12 เดือน</p>
<p>คำชี้แจงการปฏิบัติงาน/มาตรการที่ได้ดำเนินการ :</p> <p>บัณฑิตวิทยาลัยได้ดำเนินการจัดทำแผนพัฒนาบุคลากร และได้จัดส่งบุคลากรไปพัฒนาความรู้ความสามารถอย่างต่อเนื่อง</p>	
<p>ปัจจัยสนับสนุนต่อการดำเนินงาน :</p> <ol style="list-style-type: none"> 1. ผู้บริหารให้ความสำคัญในการพัฒนาบุคลากร 2. งบประมาณสนับสนุนจากมหาวิทยาลัย 	
<p>อุปสรรคต่อการดำเนินงาน :</p> <p style="text-align: center;">-</p>	
<p>หลักฐานอ้างอิง :</p> <ol style="list-style-type: none"> 1. แผนพัฒนาบุคลากรของบัณฑิตวิทยาลัย ประจำปีงบประมาณ 2554 2. บุคลากรสายสนับสนุนของบัณฑิตวิทยาลัยนำความรู้และทักษะที่ได้จากการพัฒนามาใช้ เช่น <ol style="list-style-type: none"> 2.1 การอบรมนางบุญยง เทียบแสน เข้ารับการฝึกอบรมหลักสูตรงานเลขานุการ ณ สำนักการศึกษาต่อเนื่อง มหาวิทยาลัยสุโขทัยธรรมาธิราช วันที่ ๑๗ - ๑๙ สิงหาคม ๒๕๕๔ 2.2 นางทิพชญา คุณธรรมรักษ์ เข้ารับการฝึกอบรมเชิงปฏิบัติการ การพัฒนาสมรรถนะบุคลากร มหาวิทยาลัยสายสนับสนุน : กำลังเสริมเชิงยุทธศาสตร์เพื่อความได้เปรียบทางการแข่งขัน รุ่นที่ ๑๓ วันที่ ๒๔-๒๖ สิงหาคม ๒๕๕๔ ณ โรงแรมเอส.ดี.อเวนิว ปิ่นเกล้า เขตบางพลัด กรุงเทพมหานคร 3. คำสั่งมหาวิทยาลัยราชภัฏวไลยอลงกรณ์ ในพระบรมราชูปถัมภ์ ที่ ๑๗๓๘/๒๕๕๔ เรื่องให้บุคลากรข้าราชการ และบุคลากรเข้าร่วมอบรม โครงการส่งเสริมการปฏิบัติตามจรรยาบรรณวิชาชีพของคณาจารย์และบุคลากร ในวันที่ ๑๔ กันยายน ๒๕๕๔ ณ ห้องประชุมราชชนครินทร์ ชั้น ๕ อาคาร ๑๐๐ ปี สมเด็จพระศรีนครินทร์ จำนวน ๕ คน ผศ.ดร.สุธี พรรณหาญ นางทิพชญา คุณธรรมรักษ์ นางสาวกฤษณาพร ประชาริโก นางสาวสิริพร บุญพา นางสาวสมลักษณ์ เทินสระเกศ 	