



รายงานผลการประเมินคุณภาพการศึกษาภายใน

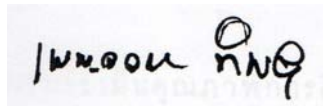
บัณฑิตวิทยาลัย
มหาวิทยาลัยราชภัฏวไลยอลงกรณ์
ในพระบรมราชูปถัมภ์

ประจำปีการศึกษา 2551
(1 มิถุนายน 2551 – 31 พฤษภาคม 2552)

หนังสือรับรองการประเมินและการตัดสินผล

คณะผู้ประเมินขอรับรองว่า

1. ได้ทำการประเมินคุณภาพการศึกษาของบัณฑิตวิทยาลัย มหาวิทยาลัยราชภัฏวไลยอลงกรณ์ ในพระบรมราชูปถัมภ์ ในระหว่างวันที่ 29-30 สิงหาคม 2552 โดยค้นหาข้อมูลประกอบการตัดสินผลจากการวิเคราะห์รายงานการประเมินตนเอง หลักฐานอ้างอิงต่างๆ ตรวจสอบเยี่ยมคณะ ร่วมกับข้อมูลที่ได้จากการสัมภาษณ์ ผู้แทนผู้บริหาร ผู้แทนอาจารย์ เจ้าหน้าที่สายสนับสนุน และผู้แทนนักศึกษา
2. เห็นชอบกับรายงานผลการประเมินคุณภาพการศึกษาฉบับนี้ ทุกประการ



(ดร. เบญจวรรณ ทิมสุวรรณ)

ข้าราชการบำนาญ กระทรวงสาธารณสุข
ประธานกรรมการ



(ผู้ช่วยศาสตราจารย์ประภา ชีระกาญจน์)

อาจารย์คณะมนุษยศาสตร์และสังคมศาสตร์
กรรมการ



(นางสาววันเพ็ญ ปิขุนทด)

กรรมการและผู้ช่วยเลขานุการ



(นางวิไลลักษณ์ พงษ์แพทย์)

กรรมการและเลขานุการ

รายงานผลการประเมินคุณภาพการศึกษาภายใน
ปีการศึกษา 2551

บทสรุปผู้บริหาร

บัณฑิตวิทยาลัย มหาวิทยาลัยราชภัฏวไลยอลงกรณ์ ในพระบรมราชูปถัมภ์ เปิดสอนในระดับบัณฑิตศึกษาตั้งแต่ปี พ.ศ. 2545 โดยร่วมมือกับ University of Northernbria of Newcastle (UNN) ประเทศอังกฤษ โดยสอนในสาขา บริหารธุรกิจ ในปี 2548 ได้ยุบบัณฑิตวิทยาลัย ให้หลักสูตรต่าง ๆ ไปสังกัดคณะ และมาจัดตั้งอีกครั้งในปี 2550 จนถึงปัจจุบัน บัณฑิตวิทยาลัยได้พัฒนาการจัดการศึกษาให้มีความเจริญก้าวหน้ามาโดยตลอด ในปีการศึกษา 2551 เปิดสอนระดับปริญญาโท จำนวน 5 หลักสูตร 10 สาขาวิชา และปริญญาเอก จำนวน 3 สาขาวิชา มีอาจารย์ทั้งหมด 11 คน มีนักศึกษา 965 คน เป็นนักศึกษاپริญญาโท 685 คน ปริญญาเอก 271 คน

ในปีการศึกษา 2551 ขอรับการประเมินคุณภาพการศึกษาใน 8 องค์ประกอบ 34 ตัวบ่งชี้เป็นตัวบ่งชี้ของสำนักงานคณะกรรมการอุดมศึกษา 23 ตัวบ่งชี้ของมหาวิทยาลัย 11 ตัวบ่งชี้ ผลการประเมินภาพรวมคุณภาพอยู่ในระดับดี ค่าเฉลี่ย 2.32 เมื่อพิจารณาในเชิงระบบพบว่า ปัจจัยนำเข้าคุณภาพอยู่ในระดับ ดี ค่าเฉลี่ย 2.33 กระบวนการคุณภาพอยู่ในระดับดี ค่าเฉลี่ย 2.25 ผลลัพธ์ คุณภาพอยู่ในระดับ ดี ค่าเฉลี่ย 2.45

เมื่อพิจารณาผลการประเมินตามมุมมองต่างๆ พบว่า

ผลการประเมินรายองค์ประกอบคุณภาพพบว่า องค์ประกอบที่มีคุณภาพอยู่ในระดับดีมาก คือ ด้านกิจกรรมการพัฒนานักศึกษา ด้านการวิจัย (3.00,3.00) องค์ประกอบที่มีคุณภาพอยู่ในระดับดี คือ องค์ประกอบด้านการเรียนการสอน ด้านการบริการวิชาการ ด้านการบริหารจัดการ (2.38,2.50,2.50) องค์ประกอบที่มีคุณภาพอยู่ในระดับพอใช้ คือ องค์ประกอบด้านปรัชญา วัฒนธรรม วัตถุประสงค์ และแผนดำเนินการ และ ด้านระบบและกลไกการประกันคุณภาพ (2.00,2.00) องค์ประกอบที่ยังไม่ได้คุณภาพ คือ องค์ประกอบด้านการเงินและงบประมาณ (1.00)

ผลการประเมินคุณภาพภายในตามมาตรฐานอุดมศึกษา พบว่า มาตรฐานด้านคุณภาพบัณฑิต มาตรฐานด้านการบริหารจัดการอุดมศึกษา ก มาตรฐานด้านธรรมาภิบาลของการบริหารการอุดมศึกษา และ ข มาตรฐานด้านพันธกิจของการบริหารการอุดมศึกษา อยู่ในระดับดี (2.43, 2.33,2.46) และมาตรฐานด้านการสร้างและพัฒนาสังคมฐานความรู้และสังคมแห่งการเรียนรู้ อยู่ในระดับยังไม่ได้คุณภาพ (1.00)

ผลการประเมินคุณภาพการศึกษาตามมุมมองด้านการบริหารจัดการ พบว่า มุมมองด้านนักศึกษาและผู้มีส่วนได้ส่วนเสีย ด้านกระบวนการภายใน ด้านบุคลากรการเรียนรู้และนวัตกรรม อยู่ในระดับดี (2.40,2.21,2.50) และด้านการเงินยังไม่ได้คุณภาพ (1.00)

รายงานผลการประเมินคุณภาพการศึกษาภายใน
ปีการศึกษา 2551

จุดเด่น

1. ผู้บริหารมีวิสัยทัศน์ มีภาวะผู้นำ บริหารจัดการด้วยหลักธรรมาภิบาล เน้นการกระจายอำนาจ และการมีส่วนร่วมของบุคลากรทุกภาคส่วน
2. นักศึกษามีความรัก ความผูกพัน และความภาคภูมิใจในตัวอาจารย์
3. การให้บริการแก่นักศึกษาของบัณฑิตวิทยาลัยเป็นที่พอใจแก่นักศึกษา และมีการประชาสัมพันธ์ที่ดีในการให้ข้อมูลข่าวสาร
4. นักศึกษามีความพึงพอใจในการจัดการเรียนการสอนของอาจารย์ และการให้บริการของบุคลากร
5. มีระบบและกลไกสนับสนุนการทำวิทยานิพนธ์ที่มีคุณภาพ

จุดอ่อน

1. การจัดทำแผนดำเนินงานและการกำหนดเป้าหมายตัวบ่งชี้ยังไม่ชัดเจน
2. กระบวนการติดตาม ตรวจสอบ และประเมินผลการดำเนินงานตามตัวบ่งชี้ยังไม่ชัดเจน
3. สิ่งสนับสนุนการเรียนรู้ยังไม่เพียงพอสำหรับให้นักศึกษาในระดับบัณฑิตศึกษาค้นคว้าและเรียนรู้ด้วยตนเอง (ข้อเสนอของนักศึกษา)
4. การจัดทำแผนและการดำเนินการจัดการความรู้ยังไม่ชัดเจน
5. ขาดกลยุทธ์ทางการเงิน

ข้อเสนอแนะ

1. ควรดำเนินการจัดทำแผนงานให้สอดคล้องกับประเด็นยุทธศาสตร์และพันธกิจของบัณฑิตวิทยาลัย และเลือกตัวบ่งชี้ของแผนงานแต่ละแผนงานพร้อมทั้งกำหนดเป้าหมายให้ชัดเจน
2. ควรกำหนดแนวทางการติดตามตรวจสอบ และประเมินผล การดำเนินงานตามตัวบ่งชี้ให้ชัดเจนว่าจะมีกระบวนการติดตามอย่างไร ติดตามเมื่อใด แบบฟอร์มการติดตามควรเป็นอย่างไร และควรมีการแต่งตั้งคณะกรรมการหรือคณะทำงาน เป็นผู้ติดตามประเมินผล สรุปผล และต้องนำผลการติดตามเสนอเพื่อพิจารณาในคณะกรรมการบริหารบัณฑิตวิทยาลัยที่มีคุณสมบัติเป็นประธานอย่างน้อยปีละ 2 ครั้ง ในช่วง 6 เดือน และ 12 เดือน

3. บัณฑิตวิทยาลัยควรพัฒนาระบบเทคโนโลยีสารสนเทศ ให้มีความสะดวกและรวดเร็วในการทำงานเพื่อการค้นคว้า ควรพัฒนาระบบ E-learning E-Journal E – book และฐานข้อมูลสำหรับการสืบค้น ให้เพิ่มมากขึ้น รวมทั้งหนังสือในห้องสมุด เพื่อให้นักศึกษาทุกคนสามารถเข้าถึงข้อมูลการเรียนรู้ได้อย่างสะดวก
4. ควรมีการทบทวนและจัดทำแผนปฏิบัติการในการจัดการความรู้ โดยกำหนดชื่อเรื่อง เป้าหมาย ตัวบ่งชี้ให้ชัดเจน และดำเนินการจัดการความรู้ตามกระบวนการให้ครบถ้วน จัดให้มีชุมชนนักปฏิบัติและเครือข่ายด้านการจัดการความรู้ทั้งภายในและภายนอกสถาบัน
5. ควรเร่งจัดทำแผนยุทธศาสตร์ทางการเงิน

คำนำ

การประเมินคุณภาพภายใน บัณฑิตวิทยาลัย มหาวิทยาลัยราชภัฏวไลยอลงกรณ์ ประจำปี การศึกษา 2551 คณะผู้ประเมินซึ่งประกอบด้วย บุคลากรจากสถาบันอุดมศึกษาภายนอก และ คณาจารย์จากมหาวิทยาลัย ได้ร่วมกันประเมิน โดยดำเนินการประเมินระหว่างวันที่ 29-30 สิงหาคม 2552

คณะผู้ประเมินได้ทำรายงานผลการประเมินคุณภาพการศึกษาภายในฉบับนี้ เพื่อสรุปผลที่ คณะกรรมการได้ประเมินตามสภาพจริงในช่วงปีการศึกษา 2551 ที่พบจากการวิเคราะห์รายงาน การประเมินตนเอง การแลกเปลี่ยนเรียนรู้กับผู้บริหาร คณาจารย์ เจ้าหน้าที่ นักศึกษา การศึกษา ร่องรอยหลักฐาน เอกสารต่าง ๆ ทั้งนี้คณะผู้ประเมินได้ใช้มุมมองโดยปรับการประเมินให้เหมาะสม กับสภาพความเป็นจริง โดยคำนึงถึงปรัชญา วิสัยทัศน์และลักษณะเฉพาะของมหาวิทยาลัยราชภัฏ กาญจนบุรี

คณะกรรมการประเมินหวังว่าบัณฑิตวิทยาลัย จะได้นำผลการประเมินนี้ ไปใช้ในการรักษา จุดเด่น และพัฒนาจุดที่ควรปรับปรุง ตามบทบาทหน้าที่ของสถาบันอุดมศึกษา และนำไปสู่การพัฒนา ผลงานในทุกพันธกิจ ตามความมุ่งหมาย ปรัชญา วิสัยทัศน์ และเป้าประสงค์ของบัณฑิตวิทยาลัย ต่อไป

(ดร.เบญจวรรณ ทิมสุวรรณ)

ประธานคณะกรรมการประเมินคุณภาพภายใน

31 สิงหาคม 2552

สารบัญ

	หน้า
หนังสือส่งมอบการตัดสินผล	
บทสรุปผู้บริหาร	
ส่วนที่ 1 ส่วนนำ	1
ประวัติและความเป็นมา	1
ปรัชญาวิสัยทัศน์ พันธกิจและวัตถุประสงค์	2
นโยบายคุณภาพที่เกี่ยวกับผลผลิต	2
โครงสร้างองค์กรและการบริหาร	3
อาจารย์ บุคลากร และนักศึกษา	4
หลักสูตรที่เปิดสอน	4
วิธีการประเมินผล	4
เกณฑ์การตัดสินผล	5
ส่วนที่ 2 ผลการประเมิน	6
ผลการประเมินรายตัวบ่งชี้และรายองค์ประกอบ	6
ผลการประเมินตามองค์ประกอบคุณภาพ 8 ด้าน	8
ผลการประเมินตามมาตรฐานอุดมศึกษา	9
ผลการประเมินตามมุมมองด้านการบริหารจัดการ	10
จุดเด่น แนวทางเสริม จุดอ่อน ข้อเสนอแนะรายองค์ประกอบ	10
ภาคผนวก	17
ข้อเสนอแนะการเขียนรายงานการประเมินตนเอง	18
กำหนดการตรวจการประเมิน	19
รายชื่อผู้ให้สัมภาษณ์	21
คำสั่งแต่งตั้งคณะกรรมการประเมินผล	22

ส่วนที่ 1

ส่วนนำ

บัณฑิตวิทยาลัย มหาวิทยาลัยราชภัฏวไลยอลงกรณ์ ในพระบรมราชูปถัมภ์ จังหวัดปทุมธานี จัดตั้งเมื่อปี 2540 ในปี 2548 ได้ยุบไปและกลับมาจัดตั้งใหม่อีกครั้งในปี 2550 ได้พัฒนาการจัดการเรียนการสอนให้มีความเจริญก้าวหน้ามีสาขาที่เปิดสอน หลากหลาย ดังนี้

พ.ศ.2540 มหาวิทยาลัยทำความร่วมมือกับ University of Northumbria at Newcastle (UNN) ประเทศอังกฤษ เปิดสอนระดับปริญญาโท หลักสูตรบริหารธุรกิจมหาบัณฑิต (บธ.ม.) สาขาวิชาบริหารธุรกิจ

พ.ศ.2541 เปิดสอนระดับปริญญาโท หลักสูตรครุศาสตรมหาบัณฑิต (ค.ม.) สาขาวิชาการบริหารการศึกษา และร่วมมือกับ UNN

เปิดสอนระดับปริญญาเอกสาขาวิชา Human Resource Development ให้กับอาจารย์มหาวิทยาลัยราชภัฏทั่วประเทศ

พ.ศ.2543 เปิดสอนระดับปริญญาโทหลักสูตรศิลปศาสตรมหาบัณฑิต (ศศ.ม.) สาขาวิชาสังคมศาสตร์เพื่อการพัฒนา

พ.ศ.2544 เปิดสอนระดับปริญญาโท หลักสูตรวิทยาศาสตรมหาบัณฑิต (วท.ม.) สาขาวิชาวิทยาศาสตร์ศึกษา หลักสูตรครุศาสตรมหาบัณฑิต (ค.ม.) สาขาวิชาหลักสูตรและการสอน ที่มหาวิทยาลัยและศูนย์สระแก้ว หลักสูตรประกาศนียบัตรบัณฑิตวิชาชีพครู (ป.บัณฑิต) และดำเนินการจัดโครงการประกาศนียบัตรบัณฑิตกองทุนหมู่บ้านตามนโยบายรัฐบาลโดยรับผิดชอบเขตพื้นที่จังหวัดปทุมธานี จังหวัดปราจีนบุรี และจังหวัดสระแก้ว

พ.ศ. 2545 เปิดสอนระดับปริญญาโท หลักสูตรบริหารธุรกิจมหาบัณฑิต (บธ.ม.) สาขาวิชาการจัดการทั่วไปและสาขาวิชาการตลาด

พ.ศ.2548 เปิดสอนระดับปริญญาโท หลักสูตรครุศาสตรมหาบัณฑิต (ค.ม.) สาขาวิชาการส่งเสริมสุขภาพ

พ.ศ.2549 เปิดสอนระดับปริญญาโท หลักสูตรศิลปศาสตรมหาบัณฑิต (ศศ.ม.) สาขาวิชาการจัดการความขัดแย้งแบบบูรณาการหลักสูตรรัฐประศาสนศาสตรมหาบัณฑิต(รป.ม) สาขาวิชารัฐประศาสนศาสตร์ และเปิดสอนระดับปริญญาเอกหลักสูตรรัฐประศาสนศาสตรดุษฎีบัณฑิต (รป.ด) สาขาวิชารัฐประศาสนศาสตร์ หลักสูตรครุศาสตรดุษฎีบัณฑิต (ค.ด.) สาขาวิชาการบริหารการศึกษา หลักสูตรปรัชญาดุษฎีบัณฑิต (ปร.ด.) สาขาวิชาหลักสูตรและการสอน

พ.ศ. 2550 เปิดสอนระดับปริญญาโทหลักสูตรวิทยาศาสตร์มหาบัณฑิต (วท.ม.) สาขาวิชาเทคโนโลยีพอลิเมอร์ (วท.ม.) สาขาวิชาเทคโนโลยีการจัดการเกษตร (วท.ม.) และ มหาวิทยาลัย ได้ทำความร่วมมือกับองค์กรปกครองส่วนท้องถิ่นพัฒนาบุคลากรระดับปริญญาโท หลักสูตรรัฐประศาสนศาสตรมหาบัณฑิต (รป.ม.) สาขาวิชารัฐประศาสนศาสตร์ และหลักสูตร บริหารธุรกิจมหาบัณฑิต (บธ.ม.) สาขาวิชาบริหารธุรกิจ

ปรัชญา วิสัยทัศน์ พันธกิจ และวัตถุประสงค์

ปรัชญา

"คุณธรรมเด่น เน้นวิชาการ สร้างงานวิจัย เพื่อองค์ความรู้ใหม่ นำไปใช้พัฒนาท้องถิ่น"

วิสัยทัศน์

มุ่งผลิตบัณฑิตในระดับสูงกว่าปริญญาตรี ให้มีคุณลักษณะในการคิดวิเคราะห์ สามารถทำงานวิจัยและนำไปใช้เพื่อพัฒนาท้องถิ่น รู้จักเลือกใช้เทคโนโลยีตลอดจนใช้ภาษาต่างประเทศในการค้นคว้าสื่อสารได้ มีความสามารถในการทำงานร่วมกับผู้อื่น และเป็นผู้มีคุณธรรม จริยธรรม ซื่อสัตย์ในวิชาชีพ

พันธกิจ

1. ผลิตบัณฑิตระดับบัณฑิตศึกษา โดยเน้นคุณภาพเป็นสำคัญ
2. ส่งเสริมการทำงานวิจัยของคณาจารย์และนักศึกษาระดับบัณฑิตศึกษา
3. บริการวิชาการแก่ชุมชน โดยการจัดอบรมด้านวิจัยและพัฒนา ตลอดจนการจัดสัมมนา ทางวิชาการต่างๆ ให้แก่บุคลากรของหน่วยงานที่เกี่ยวข้อง
4. จัดกิจกรรมต่างๆ ให้นักศึกษามีส่วนร่วม
5. ทำนุบำรุงศิลปวัฒนธรรม โดยสนับสนุนให้มีการศึกษาวิจัยและจัดการเรียนการสอน ทางด้านศิลปวัฒนธรรม และภูมิปัญญาท้องถิ่น

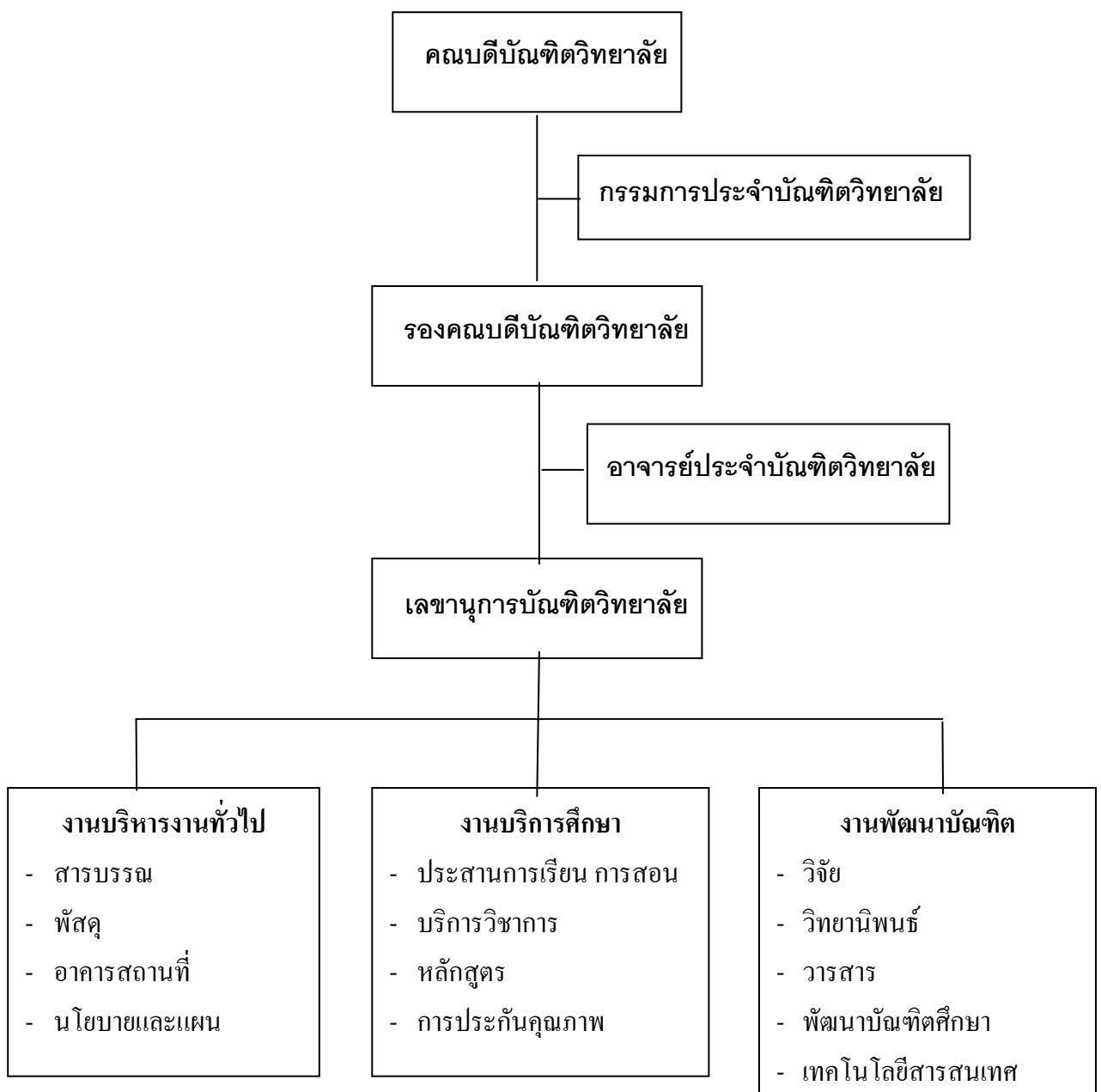
วัตถุประสงค์

1. นักศึกษามีความสามารถในการวิจัยและใช้ผลการวิจัยเพื่อการพัฒนาท้องถิ่น
2. นักศึกษามีความสามารถในการคิดวิเคราะห์อย่างลึกซึ้ง
3. นักศึกษา มีคุณธรรม จริยธรรม ซื่อสัตย์ในวิชาชีพ
4. นักศึกษามีความสามารถในการทำงานร่วมกับผู้อื่นได้
5. นักศึกษามีความสามารถที่จะเลือกใช้เทคโนโลยีได้อย่างเหมาะสม
6. นักศึกษามีความรู้ความสามารถในการใช้ภาษาต่างประเทศเพื่อการค้นคว้า การสื่อสารและการถ่ายทอดความคิด

นโยบายคุณภาพที่เกี่ยวกับผลผลิต

1. ผลิตบัณฑิตในระดับสูงกว่าปริญญาตรี
- 2 ผลิตบัณฑิตให้มีความสามารถในการคิดวิเคราะห์สามารถทำงานวิจัยและนำไปใช้เพื่อพัฒนาท้องถิ่น
- 3 ผลิตบัณฑิตให้รู้จักเลือกใช้เทคโนโลยีตลอดจนใช้ภาษาต่างประเทศในการค้นคว้าสื่อสารได้
- 4 ผลิตบัณฑิตที่มีคุณธรรม จริยธรรม ซื่อสัตย์ในวิชาชีพ

โครงสร้างองค์กรและการบริหาร



คณาจารย์และบุคลากร

บัณฑิตวิทยาลัยมีอาจารย์ประจำ 11 คน บุคลากรสายสนับสนุน 6 คน

หลักสูตรการศึกษา

บัณฑิตวิทยาลัยเปิดสอนหลักสูตรระดับปริญญาโท จำนวน 5 หลักสูตร 10 สาขาวิชาและปริญญาเอก จำนวน 3 หลักสูตร 3 สาขาวิชา คือ

ระดับปริญญาโท

1. หลักสูตรครุศาสตรมหาบัณฑิต (ค.ม.) สาขาวิชาการบริหารการศึกษา สาขาวิชาหลักสูตรและการสอน สาขาวิชาส่งเสริมสุขภาพ
2. หลักสูตรบริหารธุรกิจมหาบัณฑิต (บธ.ม.) สาขาวิชาการจัดการทั่วไปและสาขาวิชาการตลาด
3. หลักสูตรรัฐประศาสนศาสตรมหาบัณฑิต (รป.ม.) สาขาวิชาวิชารัฐประศาสนศาสตร์
4. หลักสูตรวิทยาศาสตรมหาบัณฑิต (วท.ม.) สาขาวิชาวิทยาศาสตรศึกษา สาขาวิชาเทคโนโลยีการจัดการเกษตร สาขาวิชาเทคโนโลยีพอลิเมอร์
5. หลักสูตรศิลปศาสตรมหาบัณฑิต (ศศ.ม.) สาขาวิชาการจัดการความขัดแย้งแบบบูรณาการ สาขาวิชาการส่งเสริมสุขภาพ สาขาวิชาสังคมศาสตร์เพื่อการพัฒนา

ระดับปริญญาเอก

1. หลักสูตรครุศาสตรดุษฎีบัณฑิต (ค.ด.) สาขาวิชาการบริหารการศึกษา
2. หลักสูตรปรัชญาดุษฎีบัณฑิต (ปร.ด.) สาขาวิชาหลักสูตรและการสอน
3. หลักสูตรรัฐประศาสนศาสตรดุษฎีบัณฑิต (รป.ด.) สาขาวิชาวิชารัฐประศาสนศาสตร์

วิธีการประเมิน

การวางแผนการประเมิน

การเตรียมและวางแผนก่อนการตรวจเยี่ยม คณะผู้ประเมินได้กำหนดตารางวัน เวลา ที่จะเข้าประเมิน โดยตกลงร่วมกันกับงานประกันคุณภาพการศึกษาของบัณฑิตวิทยาลัย และเมื่อได้รับรายงานการประเมินตนเองของบัณฑิตวิทยาลัยแล้ว คณะผู้ประเมินศึกษารายงานการประเมินตนเอง ตามที่ได้รับมอบหมาย ประธานได้ประชุมชี้แจงคณะกรรมการประเมิน ถึงวิธีการประเมิน และการเขียนรายงาน

การดำเนินการระหว่างการตรวจเยี่ยม คณะผู้ประเมินได้ดำเนินการตามลำดับ
ดังนี้

1. คณะผู้ประเมินพบผู้บริหารและทีมงานในวันแรกของการประเมิน ประธาน
ชี้แจง วัตถุประสงค์ของการประเมิน ชี้แจงกำหนดเวลาการประเมิน และแนะนำคณะผู้ประเมินกับ
ทีมบริหารของบัณฑิตวิทยาลัย คณะบดีบรรยายสรุปผลการดำเนินงานให้คณะผู้ประเมินทราบ
และซักถาม

2. การสัมภาษณ์ ได้ดำเนินการสัมภาษณ์ คณะบดี อดีตคณะบดี ผู้แทน
อาจารย์ ผู้แทนนักศึกษา

3. ศึกษาเอกสารหลักฐาน จากรายงานการประเมินตนเอง คู่มือต่าง ๆ ผลการ
ประเมินคุณภาพภายในของบัณฑิตวิทยาลัยในปีที่ผ่านมา และหลักฐานเชิงประจักษ์อื่น ๆ

4. เยี่ยมชมสถานที่ต่าง ๆ ของบัณฑิตวิทยาลัย

การดำเนินงานหลังการตรวจเยี่ยม

1. เมื่อเสร็จการตรวจเยี่ยมในวันแรกประธานได้กำหนดให้ทุกคนมาประชุม
สรุปผลงานประจำวันและทบทวนแผนการเยี่ยมในวันต่อไป

2. สรุปผลการประเมินและนำเสนอปากเปล่า ให้ทีมบริหาร คณาจารย์ ของ
บัณฑิตวิทยาลัยรับทราบและร่วมอภิปรายผลการประเมิน

3. สรุปรายงานการประเมิน จัดทำรูปเล่มส่งให้กับคณะกรรมการประกัน
คุณภาพการศึกษาของบัณฑิตวิทยาลัย

วิธีการตรวจสอบความถูกต้องน่าเชื่อถือของข้อมูล กำหนดให้กรรมการที่ตรวจ
ประเมิน ศึกษาเอกสารเชิงประจักษ์ และสอบถามข้อมูลโดยการสัมภาษณ์ จากนั้นนำข้อมูลมา
เสนอต่อคณะกรรมการทุกคน เพื่อตัดสินผลในทุกองค์ประกอบและทุกตัวบ่งชี้ และในการนำเสนอ
ผู้บริหารและทีมงานของบัณฑิตวิทยาลัย ได้เปิดโอกาสให้บุคลากรของบัณฑิตวิทยาลัย สามารถ
แสดงความคิดเห็นได้แย้งในผลการประเมินได้ โดยต้องมีหลักฐานเชิงประจักษ์มาแสดง

เกณฑ์การตัดสินผลการประเมิน

≤ 1.50	การดำเนินงานของหน่วยงาน	ยังไม่ได้คุณภาพ
1.51-2.00	การดำเนินงานของหน่วยงาน ได้คุณภาพในระดับ	พอใช้
2.01-2.50	การดำเนินงานของหน่วยงาน ได้คุณภาพใน	ระดับดี
2.51-3.00	การดำเนินงานของหน่วยงาน ได้คุณภาพใน	ระดับดีมาก

ส่วนที่ 2 ผลการประเมิน

ผลการประเมินรายตัวบ่งชี้

ผลการประเมินคุณภาพการศึกษาขององค์ประกอบและรายตัวบ่งชี้ ดังแสดงในตารางที่ 1

ตารางที่ 1 ผลการประเมินคุณภาพการศึกษาขององค์ประกอบและรายตัวบ่งชี้

ตัวบ่งชี้	เป้าหมาย	ผลการดำเนินงาน		บรรลุ เป้าหมาย ✓บรรลุ ✗ไม่บรรลุ	คะแนน ประเมิน	หมายเหตุ
		ตัวตั้ง/ ตัวหาร	ผลลัพธ์			
1.1	ระดับ 2		ระดับ 6	✓	3	
1.2	ร้อยละ 80	62/92*100	ร้อยละ 67.3	✗	1	ไม่บรรลุ 22 ตัวบ่งชี้ ไม่ได้ดำเนินการ 8 ตัวบ่งชี้
2.1	ระดับ 5		ระดับ 6	✓	3	
2.1.1	ร้อยละ 60	72/100*100	ร้อยละ 72	✓	3	
2.1.2	ระดับ 3		ระดับ 3	✓	1	ไม่พบระดับ 4-6
2.1.3	ระดับ 2		ระดับ 5	✓	3	
2.1.4	ระดับ 2		ระดับ 5	✓	2	ไม่พบระดับ 6
2.1.5	ร้อยละ 50	75/127*100	ร้อยละ59.05	✓	2	
2.1.6	ร้อยละ 50	129/138*100	ร้อยละ93.48	✓	3	
2.1.7	ร้อยละ 30	65/190*100	ร้อยละ34.21	✓	2	
2.1.8	ร้อยละ 20	12/49*100	ร้อยละ24.48	✓	2	
2.1.9	2 ผลงาน		2 ผลงาน	✓	2	รางวัลระดับชาติ
2.2	ระดับ 5		ระดับ 6	✓	2	ไม่พบระดับ 7
2.3	ระดับ 4		ระดับ 4	✓	2	ไม่พบระดับ 5
2.6	(ผศ.รศ. ศ.) ร้อยละ49-59	6/11*100 5/11*100	(ผศ.รศ. ศ.) ร้อยละ54.54 (รศ.และ ศ.) ร้อยละ45.45	✓	2	
2.7	ระดับ 3		ระดับ 4	✓	3	ไม่พบระดับ 5
2.11	ค่าเฉลี่ย 2.50		ค่าเฉลี่ย 4.40	✓	3	

ตัวบ่งชี้	เป้าหมาย	ผลการดำเนินงาน		บรรลุ เป้าหมาย ✓บรรลุ ✗ไม่บรรลุ	คะแนน ประเมิน	หมายเหตุ
		ตัวตั้ง/ ตัวหาร	ผลลัพธ์			
2.12	ร้อยละ 0.015	4/1,238*100	ร้อยละ 0.032	✓	3	
3.1	ระดับ 6		ระดับ 8	✓	3	
4.3.1	3 คน		5 คน	✓	3	
4.3.2	3 ผลงาน		6 ผลงาน	✓	3	
5.1	ระดับ 2		ระดับ 5	✓	3	ไม่พบระดับ 6 และ 7
5.3.3	ระดับ 3		ระดับ 5	✓	2	ไม่พบระดับ 6
7.1	3 ข้อ		5 ข้อ	✓	3	
7.2	ระดับ 2		ระดับ 4	✓	3	
7.3	ระดับ 2		ระดับ 2	✓	1	
7.4	ระดับ 2		ระดับ 5	✓	3	ไม่พบระดับ 6
7.5	ระดับ 3		ระดับ 3	✓	3	ไม่พบระดับ 4 - 6
7.8	ระดับ 2		ระดับ 4	✓	2	ไม่พบระดับ 5
8.1	ระดับ 3		ระดับ 0	✗	0	ขาดแผนกลยุทธ์ทางการเงิน
81.1	5,000 บาท		8,131 บาท	✓	2	
9.1	ระดับ 3		ระดับ 1	✗	1	ไม่พบภาคีภายนอก และ ระดับ 7
9.2	ระดับ 4		ระดับ 4	✓	2	ไม่พบระดับ 5 - 7
9.3	ระดับ 4		ระดับ 4	✓	3	ไม่พบระดับ 5

ผลการประเมินรายองค์ประกอบคุณภาพ

ผลการประเมินรายองค์ประกอบคุณภาพ 9 ด้าน ดังแสดงในตารางที่ 2
ตารางที่ 2 ผลการประเมินรายองค์ประกอบคุณภาพ 9 ด้าน

องค์ประกอบ	จำนวนตัวบ่งชี้			รวม	ผลการประเมิน
	ปัจจัย นำเข้า	กระบวนการ	ผลผลิต		
1. ปรัชญา ปณิธาน วัตถุประสงค์ และแผนการดำเนินการ		3	1	2.00	พอใช้
2. การเรียนการสอน	2	19	17	2.38	ดี
3. กิจกรรมการพัฒนานักศึกษา		3		3.00	ดีมาก
4. การวิจัย			6	3.00	ดีมาก
5. การบริการวิชาการ แก่สังคม		5		2.50	ดี
7. การบริหารและการจัดการ	3	12		2.50	ดี
8. การเงินและงบประมาณ	2	0		1.00	ยังต้องปรับปรุง
9. ระบบและกลไกการประกันคุณภาพ		3	3	2.00	พอใช้
รวม	2.33	2.25	2.45	2.32	ดี
ผลการประเมิน	ดี	ดี	ดี		

ผลการประเมินตามมาตรฐานอุดมศึกษา

ผลการประเมินตามมาตรฐานอุดมศึกษา ดังแสดงในตารางที่ 3
ตารางที่ 3 ผลการประเมินตามมาตรฐานอุดมศึกษา

มาตรฐาน	ตัวบ่งชี้ด้าน ปัจจัยนำเข้า	ตัวบ่งชี้ด้าน กระบวนการ	ตัวบ่งชี้ด้าน ผลผลิตหรือ ผลลัพธ์	รวม	ผลการ ประเมิน
1 มาตรฐานด้านคุณภาพ บัณฑิต (4)			17	2.43	ดี
2. มาตรฐานด้านการบริหาร จัดการอุดมศึกษา (34) ก. มาตรฐานด้านธรรมาภิ บาลของการบริหารการ อุดมศึกษา (16)	5	20	4	2.23	ดี
ข. มาตรฐานด้านพันธ กิจ ของการบริหาร การ อุดมศึกษา (18)	2	24	6	2.46	ดี
3. มาตรฐานด้านการสร้างและ พัฒนาสังคมฐานความรู้ (2)		1		1.00	ยังไม่ได้คุณภาพ
รวม	2.33	2.25	2.45	2.32	ดี
ผลการประเมิน	ดี	ดี	ดี		

ผลการประเมินคุณภาพภายในตามมุมมองด้านการบริหารจัดการ

ผลการประเมินคุณภาพภายในตามมุมมองด้านการบริหารจัดการ ดังแสดงในตารางที่ 4
ตารางที่ 4 ผลการประเมินคุณภาพการศึกษาภายในตามมุมมองด้านการบริหารจัดการ

มุมมองด้านการบริหารจัดการ	ตัวบ่งชี้ด้านปัจจัยนำเข้า	ตัวบ่งชี้ด้านกระบวนการ	ตัวบ่งชี้ด้านผลผลิตหรือผลลัพธ์	รวม	ผลการประเมิน
1. ด้านนักศึกษาและผู้มีส่วนได้ส่วนเสีย		12		2.40	ดี
2. ด้านกระบวนการ ภายใน		21	21	2.21	ดี
3. ด้านการเงิน	2	0		1.00	ยังไม่ได้คุณภาพ
4. ด้านบุคลากรการเรียนรู้และนวัตกรรม	5	9	6	2.50	ดี
รวม	2.33	2.25	2.45	2.32	ดี
ผลการประเมิน	ดี	ดี	ดี		

จุดเด่น แนวทางเสริม จุดอ่อน แนวทางพัฒนา

องค์ประกอบที่ 1 ปรัชญา ปณิธาน วัตถุประสงค์

จุดอ่อน

1. กระบวนการติดตาม ตรวจสอบ และประเมินผลการดำเนินงานตามตัวบ่งชี้ยังไม่ชัดเจน
2. บุคลากรยังไม่เข้าใจกระบวนการติดตาม ประเมินผลตามตัวบ่งชี้ รายงานผลไม่สอดคล้องกับเจตนาของตัวบ่งชี้
3. มีตัวบ่งชี้ที่วัดผลการดำเนินงานตามแผน (ของ ก.พ.ร.) ยังไม่บรรลุ 22 ตัว และไม่ได้ดำเนินการ 8 ตัว
4. การบันทึกรายงานประชุมผู้บริหารยังไม่ครอบคลุมประเด็นหลักของเรื่อง

ข้อเสนอแนะ

1. บัณฑิตวิทยาลัย ต้องกำหนดแนวทางการติดตามตรวจสอบ และประเมินผลการดำเนินงานตามตัวบ่งชี้ให้ชัดเจนว่าจะมีกระบวนการติดตามอย่างไร ติดตาม

เมื่อใด แบบฟอร์มการติดตามควรเป็นอย่างไร และควรมีการแต่งตั้งคณะกรรมการหรือคณะทำงาน เป็นผู้ติดตามประเมินผล สรุปผล และต้องนำผลการติดตามเสนอเพื่อพิจารณาในคณะกรรมการบริหารบัณฑิตวิทยาลัย ที่มีคณบดีเป็นประธานอย่างน้อยปีละ 2 ครั้ง ในช่วง 6 เดือน 12 เดือน

2. ผู้รับผิดชอบต้องทำความเข้าใจกับเจตนาของตัวบ่งชี้ให้ชัดเจน เพื่อการดำเนินการได้ถูกต้อง บัณฑิตวิทยาลัยต้องกำหนดตัวบ่งชี้ของแผนงานทุกแผนให้ครอบคลุมทุกประเด็นยุทธศาสตร์ ทุกพันธกิจ กำหนดกิจกรรม โครงการให้ชัดเจน เลือกตัวบ่งชี้ที่จะวัดผลการดำเนินงาน โดยเน้นตัวบ่งชี้ที่บัณฑิตวิทยาลัย ยังดำเนินการไม่บรรลุเป้าหมาย ตัวบ่งชี้ที่รับมาจากการทำข้อตกลง ก.พ.ร.ของมหาวิทยาลัย ตัวบ่งชี้ที่บัณฑิตวิทยาลัยต้องการเน้น เป็น Highlight และ Chang ของการพัฒนาบัณฑิตวิทยาลัย เป็นต้น
3. บัณฑิตวิทยาลัย ควรพิจารณาตัวบ่งชี้ที่ยังไม่ได้ดำเนินการ และที่ดำเนินการไม่บรรลุว่าเกิดจากสาเหตุใด และกำหนดแนวทางแก้ไข
4. การบันทึกรายงานการประชุมควรบันทึกผลของการประชุม มติให้ชัดเจน การนำเรื่องเข้าที่ประชุมในเรื่องการติดตามงานควรนำเข้าวาระพิจารณา

องค์ประกอบที่ 2 การเรียนการสอน

จุดเด่น

1. มีการพัฒนาหลักสูตรที่ทันสมัย มีความหลากหลาย
2. มีการจัดการเรียนการสอนที่เน้นผู้เรียนเป็นสำคัญ เป็นที่พอใจของนักศึกษา
3. มีระบบและกลไกสนับสนุนการทำวิทยานิพนธ์ที่มีคุณภาพ
4. บัณฑิตมีคุณภาพเป็นที่พึงพอใจของนายจ้าง ผู้ประกอบการและผู้ใช้บัณฑิต
5. มีกระบวนการส่งเสริมการปฏิบัติตามจรรยาบรรณวิชาชีพคณาจารย์

แนวทางเสริม

1. ควรพัฒนาหลักสูตรที่เน้นการจัดการเรียนการสอนแผน ก ให้มากขึ้น
2. ควรมีการจัดการเรียนการสอนที่เน้นผู้เรียนเป็นสำคัญด้วยวิธีที่หลากหลาย และดำเนินการอย่างต่อเนื่องทุกหลักสูตร
3. ควรสนับสนุนให้นักศึกษาได้ไปนำเสนอผลงานวิจัยในการประชุมหรือสัมมนาวิชาการระดับชาติและนานาชาติให้มากขึ้น

4. ควรนำผลการสำรวจความพึงพอใจของนายจ้าง ผู้ประกอบการและผู้ใช้บัณฑิตมาปรับปรุงและพัฒนาหลักสูตร ปรับปรุงกระบวนการเรียนการสอนอย่างต่อเนื่องทุกหลักสูตร
5. ควรมีการดำเนินการวางแผนป้องกัน หรือหาแนวทางแก้ไขการกระทำผิดจรรยาบรรณวิชาชีพคณาจารย์

จุดอ่อน

1. สัดส่วนของอาจารย์ที่ปรึกษาวิทยานิพนธ์ต่อจำนวนนักศึกษายังไม่เป็นตามเกณฑ์ในบางสาขาวิชาที่มีนักศึกษาจำนวนมาก
2. สิ่งสนับสนุนการเรียนรู้ยังไม่เพียงพอสำหรับให้นักศึกษาในระดับบัณฑิตศึกษาค้นคว้าและเรียนรู้ด้วยตนเอง (ข้อเสนอของนักศึกษา)
3. จำนวนนักศึกษาที่ไปนำเสนอผลงานวิจัยในการประชุมวิชาการระดับชาติและนานาชาติยังมีจำนวนน้อย
4. รายงานผลการสำรวจความพึงพอใจของนายจ้าง ผู้ประกอบการและผู้ใช้บัณฑิตไม่ได้แยกประเด็นเป็น 3 ด้านให้ชัดเจน
5. ตัวบ่งชี้ที่กำหนดเพิ่มเติมบางตัวมีลักษณะซ้ำซ้อน และการกำหนดเกณฑ์ของตัวบ่งชี้ ยังไม่ชัดเจน การจัดลำดับไม่เป็นไปขั้นตอน PDCA

ข้อเสนอแนะ

6. บัณฑิตวิทยาลัยควรมีการประสานงานและสร้างเครือข่ายผู้ทรงคุณวุฒิภายนอกในสาขาวิชาต่าง ๆ ให้เป็นที่ปรึกษาวิทยานิพนธ์เพิ่มมากขึ้น
7. บัณฑิตวิทยาลัยควรพัฒนาระบบเทคโนโลยีสารสนเทศ ให้มีความสะดวกและรวดเร็วในการทำงานเพื่อการค้นคว้า ควรพัฒนาระบบ E-learning E-Journal E – book และฐานข้อมูลสำหรับการสืบค้น ให้เพิ่มมากขึ้น รวมทั้งหนังสือในห้องสมุด เพื่อให้นักศึกษาทุกคนสามารถเข้าถึงข้อมูลการเรียนรู้ได้อย่างสะดวก
8. บัณฑิตวิทยาลัยควรช่วยติดต่อประสานงานและสนับสนุนเงินทุนในการนำเสนอผลงานวิจัยในที่ประชุมวิชาการระดับชาติและนานาชาติ
9. ควรมีการศึกษาความพึงพอใจของนายจ้าง ผู้ประกอบการและผู้ใช้บัณฑิตโดยใช้กระบวนการวิจัย และควรแยกประเด็นการศึกษาให้ครอบคลุม 3 ด้าน คือ ความรู้ความสามารถทางวิชาการตามลักษณะงานในสาขา ความรู้ความสามารถพื้นฐานที่ส่งผลต่อการทำงาน คุณธรรมจริยธรรมตลอดจนจรรยาบรรณวิชาชีพ ในการสรุปผลควรนำเสนอทั้งภาพรวม และรายด้าน

10. ควรพิจารณาตัวบ่งชี้ที่เพิ่มเติม โดยอาจยุบรวม หรือปรับแก้ให้ชัดเจน การกำหนดเกณฑ์ ควรเรียงลำดับก่อนหลังของการปฏิบัติให้เห็นในลักษณะ PDCA

องค์ประกอบที่ 3 การจัดบริการนักศึกษาและศิษย์เก่า

จุดเด่น

บัณฑิตวิทยาลัยมีการจัดบริการให้กับนักศึกษาได้อย่างครอบคลุม ผลการประเมินความพึงพอใจของการจัดบริการค่อนข้างสูง มีค่าเฉลี่ยต่ำสุด 3.21 สูงสุด 4.80

แนวทางเสริมจุดเด่น

บัณฑิตวิทยาลัยควรพิจารณานำตัวบ่งชี้ 3.2 มาประเมินด้วย เนื่องจากเป็นตัวบ่งชี้ที่ส่งเสริมการจัดกิจกรรมของนักศึกษา เพื่อให้ให้นักศึกษาได้พัฒนาสติปัญญา สังคม อารมณ์ คุณธรรม จริยธรรม และจะเชื่อมโยงไปสู่ตัวชี้วัด 9.2 ที่เน้นให้นักศึกษานำกระบวนการ PDCA มาใช้ในการจัดกิจกรรม

องค์ประกอบที่ 4 การวิจัย

จุดเด่น

บัณฑิตวิทยาลัยดำเนินงานด้านการวิจัยบรรลุความสำเร็จที่กำหนดไว้อย่างชัดเจน

ข้อเสนอแนะ

ควรพิจารณาการกำหนดตัวบ่งชี้ของการวิจัยโดยนำตัวบ่งชี้ของ สกอ. และ สมศ. มาเป็นตัวตั้ง เช่นตัวบ่งชี้ที่ 4.3.2 ของบัณฑิตวิทยาลัย เป็นตัวบ่งชี้ที่ 4.4 ของ สกอ. จึงควรนำตัวบ่งชี้นี้มาใช้ในการประเมินมากกว่าการตั้งตัวบ่งชี้เพิ่ม

องค์ประกอบที่ 5 การบริการวิชาการแก่สังคม

จุดอ่อน

1. แผนดำเนินงานบริการวิชาการแก่สังคมไม่ชัดเจน โครงการที่ดำเนินการไม่ได้นำมาบรรจุไว้ในแผน
2. ยังไม่ได้ดำเนินการจัดทำแผนเชื่อมโยงและบูรณาการบริการวิชาการกับพันธกิจอื่น
3. ยังไม่ได้นำผลการประเมินโครงการไปปรับปรุงและประสานความร่วมมือกับชุมชนและองค์กรปกครองส่วนท้องถิ่น

ข้อเสนอแนะ

รายงานผลการประเมินคุณภาพการศึกษาภายใน
ปีการศึกษา 2551

1. บัณฑิตวิทยาลัยควรจัดทำแผนบริการวิชาการแก่สังคมไม่ชัดเจน โครงการ/กิจกรรมทุกเรื่องควรนำมาบรรจุไว้ในแผน
2. ควรจัดทำแผนเชื่อมโยงและบูรณาการบริการวิชาการกับพันธกิจอื่น โดยแสดงให้เห็นความเชื่อมโยงซึ่งกันและกันในแต่ละพันธกิจให้ชัดเจน
3. ควรนำผลการประเมินโครงการไปปรับปรุงและประสานความร่วมมือกับชุมชนและองค์กรปกครองส่วนท้องถิ่น เพื่อให้เห็นพัฒนาการของการทำงาน

องค์ประกอบที่ 7 การบริหารและการจัดการ

จุดอ่อน

1. การติดตามผลการปฏิบัติงานยังไม่ชัดเจน
2. ไม่มีแผนและกลไกการพัฒนาศักยภาพของผู้บริหารตามผลการประเมิน
3. แผนการจัดการความรู้ไม่ชัดเจน
4. ระบบส่งเสริมสนับสนุนบุคลากรให้มีศักยภาพสูงและมีโอกาสประสบความสำเร็จยังไม่ชัดเจน บุคลากรมีการเปลี่ยนหน่วยงานบ่อย
5. ขาดการประเมินความพึงพอใจของผู้ใช้ฐานข้อมูล
6. ขาดการสรุปผลการดำเนินงานตามแผนบริหารความเสี่ยง

ข้อเสนอแนะ

1. กรรมการบริหารบัณฑิตวิทยาลัยควรมีการติดตามผลการปฏิบัติงานที่สำคัญ เช่น การติดตามผลการดำเนินงานตามแผน ติดตามการควบคุมภายในและการตรวจสอบภายในของบัณฑิตวิทยาลัย ติดตามผลการบริหารสารสนเทศและระบบบริหารงานทรัพยากรบุคคล
2. ควรจัดทำแผนและกลไกการพัฒนาศักยภาพผู้บริหารตามผลการประเมินโดยในแผนอาจจะมีทั้งการอบรมการพัฒนาตนเองของผู้บริหาร และให้มีการติดตามประเมินผลของการเพิ่มศักยภาพของผู้นำ
3. บัณฑิตวิทยาลัยควรมีการทบทวนและจัดทำแผนปฏิบัติการในการจัดการความรู้ โดยกำหนดชื่อเรื่อง เป้าหมาย ตัวบ่งชี้ให้ชัดเจน และดำเนินการจัดการความรู้ตามกระบวนการให้ครบถ้วน จัดให้มีชุมชนนักปฏิบัติและเครือข่ายด้านการจัดการความรู้ทั้งภายในและภายนอกสถาบัน

4. ควรจัดระบบส่งเสริมสนับสนุนบุคลากรให้มีความก้าวหน้า โดยเฉพาะบุคลากรที่มีศักยภาพสูงควรสรรหามองรักษาไว้ นอกจากนี้ควรมีระบบสร้างแรงจูงใจ เช่น การยกย่องเชิดชูเกียรติ การให้รางวัล หรือให้ไปศึกษาดูงาน
5. ควรนำผลการประเมินประสิทธิภาพ ความปลอดภัยของระบบฐานข้อมูลและความพึงพอใจของผู้ใช้ฐานข้อมูลมาปรับปรุงฐานข้อมูล
6. ควรสรุปผลการดำเนินงานตามแผนบริหารความเสี่ยง และกำหนดแนวทางข้อเสนอแนะในการปรับปรุงแผนบริหารความเสี่ยงมาดำเนินการปรับปรุงแผนบริหารความเสี่ยง

องค์ประกอบที่ 8 การเงินและงบประมาณ

จุดอ่อน

ขาดแผนกลยุทธ์ทางการเงิน

ข้อเสนอแนะ

บัณฑิตวิทยาลัยต้องเร่งจัดทำแผนกลยุทธ์ทางการเงิน

องค์ประกอบที่ 9 ระบบกลไกการประกันคุณภาพการศึกษา

จุดอ่อน

1. ยังขาดกระบวนการมีส่วนร่วมของภาคีภายนอกและนักศึกษาในประกันคุณภาพการศึกษาที่ชัดเจน
2. ยังไม่มีการสร้างเครือข่ายประกันคุณภาพการศึกษาระหว่างหน่วยงาน และภายนอกสถาบัน
3. ระบบการให้ความรู้ ทักษะ และระบบส่งเสริมให้นักศึกษานำความรู้ด้านประกันคุณภาพการศึกษาไปใช้ในกิจกรรมยังไม่ชัดเจน
4. ยังไม่มีการสร้างเครือข่ายการพัฒนาคุณภาพของนักศึกษา ทั้งภายในและภายนอกสถาบัน
5. ยังไม่ได้ค้นหาวัฒนธรรม หรือแนวปฏิบัติที่เป็นเลิศด้านการประกันคุณภาพการศึกษา

ข้อเสนอแนะ

1. บัณฑิตวิทยาลัยควรแต่งตั้งบุคลากรภายนอกหน่วยงาน และนักศึกษาเข้ามาเป็นกรรมการ ระดับนโยบายบริหารคุณภาพของบัณฑิตวิทยาลัย
2. ควรดำเนินการสร้างเครือข่าย การประกันคุณภาพการศึกษาระหว่างหน่วยงาน

ภายใน และภายนอกสถาบัน และทำข้อตกลงความร่วมมือร่วมกันว่าจะ
ดำเนินการทำงานอะไรในเครือข่ายประกันคุณภาพพร้อมกัน เมื่อทำข้อตกลงแล้ว
ควรทำแผนร่วมกัน ว่าใครจะทำอะไร เมื่อใด อย่างไร

3. บัณฑิตวิทยาลัยต้องจัดระบบการให้ความรู้ ทักษะและระบบส่งเสริมให้นักศึกษานำความรู้ไปใช้ให้ชัดเจน โดยเน้นให้นักศึกษาใช้กระบวนการ PDCA ในการทำกิจกรรม โดยเชื่อมโยงกับตัวบ่งชี้ที่ 3.2
4. ควรให้นักศึกษาดำเนินสร้างเครือข่ายการประกันคุณภาพการศึกษา ที่เป็นเครือข่ายของนักศึกษา และดำเนินการทำข้อตกลง ทำแผนร่วมกัน เช่นเดียวกับเครือข่ายในข้อ 2
6. ควรค้นหาวัฒนธรรม หรือแนวปฏิบัติที่ดีในงานประกันคุณภาพการศึกษา จัดให้มีการประกวด ในหน่วยงานของตน และส่งประกวดระดับมหาวิทยาลัย และส่งประกวดนอกมหาวิทยาลัย

ภาคผนวก

ข้อเสนอแนะการเขียนรายงานการประเมินตนเอง

1. ส่วนที่เป็นคำนำ ควรระบุองค์ประกอบจำนวนตัวบ่งชี้ของแต่ละองค์ประกอบ และจำนวนตัวบ่งชี้ของ สำนักงานคณะกรรมการการอุดมศึกษา ของมหาวิทยาลัย และจำนวนตัวบ่งชี้รวมทั้งหมด
2. การเขียนรายงานผลการดำเนินงานของแต่ละตัวบ่งชี้ควรเขียนตามเกณฑ์ที่ละข้อ พร้อมอ้างอิงเอกสารหลักฐาน
3. หลักฐานอ้างอิงควรจัดให้เป็นระบบเรียงตามตัวบ่งชี้ เกณฑ์แต่ละระดับ เช่น องค์ประกอบที่ 2 ตัวบ่งชี้ที่ 2.1 เกณฑ์ที่ 1 อาจกำหนดหมายเลขเอกสาร ดังนี้
 - 2.1.1-1 ระบบการเปิดและปิดหลักสูตร
 - 2.1 หมายถึง ตัวบ่งชี้ที่ 2.1
 - .1 หมายถึง เกณฑ์ระดับที่ 1
 - 1 หมายถึง หลักฐานชั้นที่ 1 ของเกณฑ์ระดับ 1
4. การเขียนควรเป็นแนวทางเดียวกันทุกตัวบ่งชี้
5. หลักฐานเอกสารต้องอยู่ในช่วงระยะเวลาของการประเมินในปีการศึกษา 2551
6. ควรใส่ข้อมูลพื้นฐาน (Commondata set) ไว้ท้ายเล่มของรายงานการประเมินตนเอง

กำหนดการตรวจประเมินคุณภาพการศึกษาภายใน
บัณฑิตวิทยาลัย ประจำปีการศึกษา ๒๕๕๑

วันเสาร์ที่ ๒๕ สิงหาคม ๒๕๕๒

เวลา	กิจกรรม	สถานที่
๐๘.๐๐ - ๐๙.๐๐ น.	ประชุมกรรมการตรวจประเมินคุณภาพ การศึกษาภายใน หน่วยงานสนับสนุนเท่าเท่า คณะ *ยกเว้นกรรมการตรวจศูนย์กทม. และศูนย์ สระแก้ว	ห้องประชุมสภา มหาวิทยาลัย
๐๙.๐๐ - ๑๐.๐๐ น.	คณะกรรมการผู้ตรวจประเมินประชุมร่วมกับ ผู้บริหารหน่วยงาน(แนะนำผู้บริหารและ สรุปผลงาน)	ห้องประชุม หน่วยงาน
๑๐.๐๐ - ๑๒.๐๐ น.	คณะกรรมการผู้ตรวจประเมิน ตรวจสอบ เอกสารหลักฐาน	ห้องประชุม หน่วยงาน
๑๒.๐๐ - ๑๓.๐๐ น.	พักรับประทานอาหาร	ห้องประชุม หน่วยงาน
๑๓.๐๐ - ๑๔.๓๐ น.	คณะกรรมการผู้ตรวจประเมิน ตรวจสอบ เอกสารหลักฐาน(ต่อ)	ห้องประชุม หน่วยงาน
๑๔.๓๐ - ๑๕.๐๐ น.	สัมภาษณ์ผู้บริหารหน่วยงาน	ห้องประชุม หน่วยงาน
๑๕.๐๐ - ๑๕.๓๐ น.	สัมภาษณ์อาจารย์	ห้องประชุม หน่วยงาน
๑๕.๓๐ - ๑๖.๐๐ น.	สัมภาษณ์เจ้าหน้าที่สายสนับสนุน	ห้องประชุม หน่วยงาน
๑๖.๐๐ - ๑๗.๐๐ น.	สัมภาษณ์นักศึกษา	ห้องประชุม หน่วยงาน
๑๗.๐๐ - ๑๘.๐๐ น.	คณะกรรมการผู้ตรวจประเมินประชุมสรุปผล การตรวจประเมิน	ห้องประชุม หน่วยงาน

รายงานผลการประเมินคุณภาพการศึกษาภายใน
ปีการศึกษา 2551

วันอาทิตย์ที่ ๓๐ สิงหาคม ๒๕๕๒

เวลา	กิจกรรม	สถานที่
๐๘.๐๐ – ๑๑.๐๐ น.	คณะกรรมการผู้ตรวจประเมิน สรุปผลการประเมินแต่ละตัวบ่งชี้	ห้องประชุมสภามหาวิทยาลัย
๑๑.๐๐ – ๑๒.๐๐ น.	คณะกรรมการตรวจประเมิน ประชุมพิจารณาผลการประเมินแต่ละหน่วยงาน	ห้องประชุมหน่วยงาน
๑๒.๐๐ – ๑๓.๐๐ น.	พักรับประทานอาหารกลางวัน	ห้องประชุมหน่วยงาน
๑๓.๐๐ – ๑๖.๓๐ น.	คณะกรรมการตรวจประเมินเขียนรายงานการประเมิน เพื่อเสนอเป็นลายลักษณ์อักษร	ห้องประชุมหน่วยงาน
๑๖.๓๐ น.	เสร็จสิ้นการตรวจประเมินคุณภาพการศึกษาภายในระดับหน่วยงานสนับสนุนเทียบเท่าคณะ	-

รายชื่อผู้ให้สัมภาษณ์

ลำดับ	ชื่อ - สกุล	ตำแหน่ง
ผู้บริหาร		
1	รศ.ดร.มานะ ชาวเมฆ	คณบดีบัณฑิตวิทยาลัย
2	ดร.อรวรรณ ภัสสรศิริ	รองคณบดี
3	ผศ.ดร.สุธี พรรณหาญ	รองคณบดี
4	ดร.ปิยะวรรณ เลิศพานิช	รองคณบดี
ตัวแทนอาจารย์		
5	รศ.ดร.จุไร โชคประสิทธิ์	กรรมการสาขาวิชา
6	อาจารย์ภิกษุศักดิ์ กัลยาณมิตร	กรรมการสาขาวิชา
ตัวแทนสายสนับสนุน		
7	นางเอี่ยมพร ศิวานนท์	นักวิชาการการศึกษา
8	นางสาวกชนันท์ พิมปรุ	เจ้าหน้าที่โครงการMBA
9	นางสาวบุญยนุช ฉันทน์ผ่อง	เลขานุการบัณฑิตวิทยาลัย
10	นายคงศักดิ์ บัวบาน	นักวิชาการการศึกษา
ตัวแทนนักศึกษา		
11	นางจารุวรรณ เปรมสวัสดิ์	นักศึกษาปริญญาเอก
12	นายวีระ ธีประเสริฐ	นักศึกษาปริญญาเอก
13	นางสาวจุไรรัตน์ จรรยา	นักศึกษาปริญญาเอก
14	นายชรินทร์ สีทับทิม	นักศึกษาปริญญาเอก

คำสั่งแต่งตั้งคณะกรรมการตรวจประเมินคุณภาพการศึกษาภายใน
ประจำปีการศึกษา 2551