

บัณฑิตวิทยาลัย

มหาวิทยาลัยราชภัฏวไลยอลงกรณ์  
ในพระบรมราชูปถัมภ์



THE GRADUATE SCHOOL

VALAYA ALONGKORN RAJABHAT UNIVERSITY  
UNDER THE ROYAL PATRONAGE

## แผนบริหารความเสี่ยงบัณฑิตวิทยาลัย

มหาวิทยาลัยราชภัฏวไลยอลงกรณ์ ในพระบรมราชูปถัมภ์

ประจำปีงบประมาณ พ.ศ. 2559

มหาวิทยาลัยราชภัฏวไลยอลงกรณ์  
ในพระบรมราชูปถัมภ์

## คำนำ

แผนบริหารความเสี่ยง บัณฑิตวิทยาลัยมหาวิทยาลัยราชภัฏวไลยอลงกรณ์ ในพระบรมราชูปถัมภ์ พ.ศ.2559 (ประจำปีงบประมาณ พ.ศ. 2559)จัดทำขึ้นเพื่อให้บัณฑิตวิทยาลัยมีระบบการบริหารความเสี่ยง โดยบริหารปัจจัยและควบคุมกิจกรรม รวมทั้งกระบวนการดำเนินงานต่างๆ เพื่อลดมูลเหตุของโอกาส ที่องค์กรจะเกิดความเสียหาย ทั้งในรูปของตัวเงิน และไม่ใช่ตัวเงิน เพื่อให้ระดับความเสี่ยง และขนาดของความเสียหาย ที่เกิดขึ้นอยู่ในระดับที่องค์กรยอมรับได้ ประเมินได้ ควบคุมได้ และตรวจสอบได้อย่างมีระบบ โดยคำนึงถึงการบรรลุเป้าหมายขององค์กร หรือยุทธศาสตร์เป็นสำคัญ

การจัดทำแผนบริหารความเสี่ยง บัณฑิตวิทยาลัยมหาวิทยาลัยราชภัฏวไลยอลงกรณ์ ในพระบรมราชูปถัมภ์ พ.ศ.2559 (ประจำปีงบประมาณ พ.ศ. 2559) ได้มีการแต่งตั้งคณะกรรมการบริหารความเสี่ยงเพื่อระบบการบริหารความเสี่ยง และกลไกของแผนบริหารความเสี่ยง ผนวกกับการประกันคุณภาพการศึกษาภายใน ประจำปีการศึกษา 2559 องค์ประกอบที่ 2 การบริหารและจัดการ ตัวบ่งชี้ที่ 2.3 ระบบบริหารความเสี่ยง และการปฏิบัติราชการของสถาบันอุดมศึกษา ประจำปีงบประมาณ พ.ศ. 2559 ตัวชี้วัดที่ 12 ระดับคุณภาพของการกำกับดูแลตามหน้าที่ และบทบาทของคณะกรรมการบริหารคณะ และการถ่ายทอดเป้าหมายจากคณะกรรมการบริหารคณะสู่คณะ ตัวย่อยที่ 12.2 ระดับคุณภาพของการถ่ายทอดเป้าหมายของคณะกรรมการบริหารคณะสู่การปฏิบัติ เป็นแนวทางในการดำเนินงานต่อไป

บัณฑิตวิทยาลัย

มหาวิทยาลัยราชภัฏวไลยอลงกรณ์ ในพระบรมราชูปถัมภ์ จังหวัดปทุมธานี

## สารบัญ

	หน้า
แผนบริหารความเสี่ยง	4
บทนำ	4
นิยามความเสี่ยง	6
กระบวนการบริหารความเสี่ยง	6
วัตถุประสงค์	8
นโยบายการบริหารความเสี่ยง	8
บทสรุปผู้บริหาร	9
แบบรายงานผลการจัดการความเสี่ยง	11
แผนการจัดการความเสี่ยง	13
กำหนดการควบคุมความเสี่ยง	15

**แผนบริหารความเสี่ยง คณะบัณฑิตวิทยาลัย**  
**มหาวิทยาลัยราชภัฏวไลยอลงกรณ์ ในพระบรมราชูปถัมภ์**  
**ประจำปีงบประมาณ พ.ศ. 2559**

**บทนำ**

บัณฑิตวิทยาลัยมหาวิทยาลัยราชภัฏวไลยอลงกรณ์ ในพระบรมราชูปถัมภ์ ให้ความสำคัญของการบริหารความเสี่ยงและการควบคุมภายใน จึงจัดให้มีการจัดทำแผนบริหารความเสี่ยงขึ้น เพื่อให้การปฏิบัติงานที่สนับสนุนการดำเนินงานของคณะ ให้เป็นไปตามแผน และเพื่อให้การบริหารปัจจัยและควบคุมกิจกรรม รวมทั้งกระบวนการต่าง ๆ เพื่อลดสาเหตุและโอกาสที่จะเกิดความเสี่ยง เกิดความเสียหาย ให้มีระดับความเสี่ยงและขนาดของความเสียหายที่อาจจะเกิดขึ้นในอนาคตได้อยู่ในระดับที่ยอมรับได้ ประเมินได้ ควบคุมได้ และตรวจสอบได้อย่างเป็นระบบ โดยคำนึงถึงการบรรลุเป้าหมายของมหาวิทยาลัยเป็นสำคัญ

ทั้งนี้ สำนักงานคณะกรรมการการอุดมศึกษาได้จัดทำมาตรฐานที่เป็นแนวปฏิบัติในการจัดการศึกษาให้มีคุณภาพมาตรฐานเพื่อตอบสนองต่อเจตนารมณ์แห่งพระราชบัญญัติการศึกษาแห่งชาติ พ.ศ.2553 แก้ไขเพิ่มเติม (ฉบับที่ 2) พ.ศ. 2545 ที่ให้สถาบันอุดมศึกษามีระบบในการบริหารความเสี่ยง โดยการบริหารปัจจัยและควบคุมกิจกรรม รวมทั้งกระบวนการดำเนินงานต่าง ๆ เพื่อลดมูลเหตุของแต่ละโอกาสที่องค์กรจะเกิดความเสียหาย (ทั้งในรูปตัวเงินหรือไม่ใช่ตัวเงิน เช่น ชื่อเสียง และการฟ้องร้อง จากการไม่ปฏิบัติตามกฎหมาย ระเบียบ ข้อบังคับ ประสิทธิภาพ ประสิทธิผล หรือความคุ้มค่า) ให้ระดับความเสี่ยง และขนาดของความเสียหายที่เกิดขึ้นในอนาคตให้อยู่ในระดับที่องค์กรยอมรับได้ ประเมินได้ ควบคุมได้ และตรวจสอบได้อย่างมีระบบโดยคำนึงถึงการบรรลุเป้าหมายขององค์กรตามยุทธศาสตร์หรือกลยุทธ์เป็นสำคัญ โดยกำหนดเป็นแนวปฏิบัติ ดังนี้

1. ระเบียบคณะกรรมการตรวจเงินแผ่นดินว่าด้วยการกำหนดมาตรฐานการควบคุมภายใน พ.ศ. 2544 ที่กำหนดให้หน่วยงานของรัฐต้องรายงานผลการประเมินความความเพียงพอและประสิทธิผลของระบบการควบคุมภายในต่อคณะกรรมการตรวจเงินแผ่นดินอย่างน้อยปีละหนึ่งครั้ง

2. ระบบการประกันคุณภาพการศึกษาภายในประจำปีการศึกษา 2554 องค์ประกอบที่ 2 การบริหารและจัดการ ตัวบ่งชี้ที่ 2.3 ระบบบริหารความเสี่ยง ซึ่งเกณฑ์มาตรฐานมีดังนี้

2.1 มีการแต่งตั้งคณะกรรมการหรือคณะทำงานบริหารความเสี่ยงโดยมีผู้บริหารระดับสูงและตัวแทนที่รับผิดชอบพันธกิจหลักของสถาบันรวมเป็นคณะกรรมการหรือคณะทำงาน

2.2 มีการวิเคราะห์และระบุความเสี่ยงและปัจจัยที่ก่อให้เกิดความเสี่ยงอย่างน้อย 3 ด้าน ตามบริบทของสถาบัน จากตัวอย่างต่อไปนี้

2.2.1 ความเสี่ยงด้านทรัพยากร (การเงิน งบประมาณ ระบบเทคโนโลยีสารสนเทศ อาคาร สถานที่ ฯลฯ)

2.2.2 ความเสี่ยงด้านยุทธศาสตร์หรือกลยุทธ์ของสถาบัน

2.2.3 ความเสี่ยงด้านนโยบาย กฎหมาย ระเบียบ ขอบบังคับ

2.2.4 ความเสี่ยงด้านการปฏิบัติงาน เช่น ความเสี่ยงของกระบวนการบริหารหลักสูตร การบริหารงานวิจัย ระบบงาน ระบบประกันคุณภาพ

การศึกษา บุคลากรในหน่วยงาน ความปลอดภัย เทคโนโลยี/นวัตกรรม สิ่งแวดล้อม

2.2.5 ความเสี่ยงด้านบุคลากรและความเสี่ยงด้านธรรมาภิบาล โดยเฉพาะ จรรยาบรรณของอาจารย์และบุคลากร

2.2.6 ความเสี่ยงอื่น ๆ ตามบริบทของสถาบันและจากเหตุการณ์ภายนอก

3. มีการประเมินโอกาสและผลกระทบของความเสี่ยงและจัดลำดับความเสี่ยงที่ได้จากการวิเคราะห์ ในข้อ 2

4. มีการจัดทำแผนบริหารความเสี่ยงที่มีระดับความเสี่ยงสูง และดำเนินการตามแผน

5. มีการติดตาม และประเมินผลการดำเนินงานตามแผน และรายงานต่อสภาสถาบันเพื่อพิจารณา อย่างน้อยปีละ 1 ครั้ง

6. มีการนำผลการประเมินและข้อเสนอแนะจากสภาสถาบันไปใช้ในการปรับแผนหรือวิเคราะห์ความเสี่ยงในรอบปีถัดไป

### ภาพรวมการบริหารความเสี่ยงปีงบประมาณ พ.ศ. 2559

บัณฑิตวิทยาลัยมหาวิทยาลัยราชภัฏวไลยอลงกรณ์ ในพระบรมราชูปถัมภ์ ให้ความสำคัญของการบริหารความเสี่ยงและการควบคุมภายในเพื่อทำหน้าที่ดำเนินการเกี่ยวกับ กิจกรรมการบริหารความเสี่ยง การกำกับติดตามการบริหารความเสี่ยงและการประเมินการบริหารความเสี่ยง ทั้ง ในระดับโปรแกรม สาขาวิชาและระดับคณะรวมไปถึงการรายงานผลต่อสภาสถาบัน โดยคณะกรรมการฯ ประกอบด้วย



## นิยามความเสี่ยง

ความเสี่ยง คือ ความไม่แน่นอนที่อาจนำไปสู่ความสูญเสียทั้งที่เป็นตัวเงินและไม่เป็นตัวเงิน ความเสี่ยงมีทั้งประเภทที่เป็นความเสี่ยงที่แท้จริงที่เป็นความเสี่ยงที่มีโดยธรรมชาติ และความเสี่ยงที่เกิดจากการแก่งำไร ความหมายของความเสี่ยงอาจมีการตีความแตกต่างกันไปหลายอย่างตามแต่ความเชี่ยวชาญผู้ให้คำจำกัดความ

การบริหารความเสี่ยง เป็นการบริหารปัจจัย และควบคุมกิจกรรม หรือกระบวนการต่าง ๆ เพื่อลดโอกาสที่จะทำให้เกิดความเสียหาย หรือล้มเหลว ดังนั้นเพื่อควบคุมให้ระดับความเสียหาย และผลกระทบที่อาจเกิดขึ้นในอนาคตอยู่ในระดับที่สามารถรับได้ ประเมินได้ ควบคุมได้ และสามารถตรวจสอบได้อย่างมีระบบ โดยคำนึงถึงการบรรลุเป้าหมายตามภารกิจหลักตามกฎหมายจัดตั้งส่วนราชการ และเป้าหมายตามแผนปฏิบัติราชการ ประจำปีงบประมาณของส่วนราชการ

ความเสี่ยงในการบริหารองค์กร หมายถึงเหตุการณ์ที่ไม่มีความแน่นอน ที่อาจเกิดขึ้นและส่งผลกระทบต่อการบรรลุวัตถุประสงค์หรือเป้าหมายขององค์กร

ความเสี่ยงในแผนปฏิบัติราชการ คือเหตุการณ์ใดๆ ที่อาจเกิดขึ้นภายใต้สถานการณ์ที่ไม่แน่นอน และส่งผลกระทบต่อหรือสร้างความเสียหาย(ที่เป็นตัวเงินและไม่เป็นตัวเงิน) หรือความล้มเหลว หรือลดโอกาสที่จะบรรลุเป้าหมาย และวัตถุประสงค์ตามแผนปฏิบัติราชการประจำปี

ปัจจัยเสี่ยง หมายถึง ต้นเหตุ หรือ สาเหตุที่มาของความเสี่ยงที่จะทำให้ไม่บรรลุวัตถุประสงค์ที่กำหนดไว้

การประเมินความเสี่ยง หมายถึง การคาดคะเน หรือคำนวณโอกาสที่จะเป็นเหตุให้เกิดความเสียหาย และหรือความเสียหายที่จะส่งผลกระทบต่อการทำงานที่ไม่บรรลุเป้าหมายที่วางไว้ เพื่อให้ทราบความสำคัญของความเสี่ยงที่แตกต่างกัน และใช้การพิจารณาในการกำหนดจุดควบคุมความเสี่ยงที่มีนัยสำคัญ

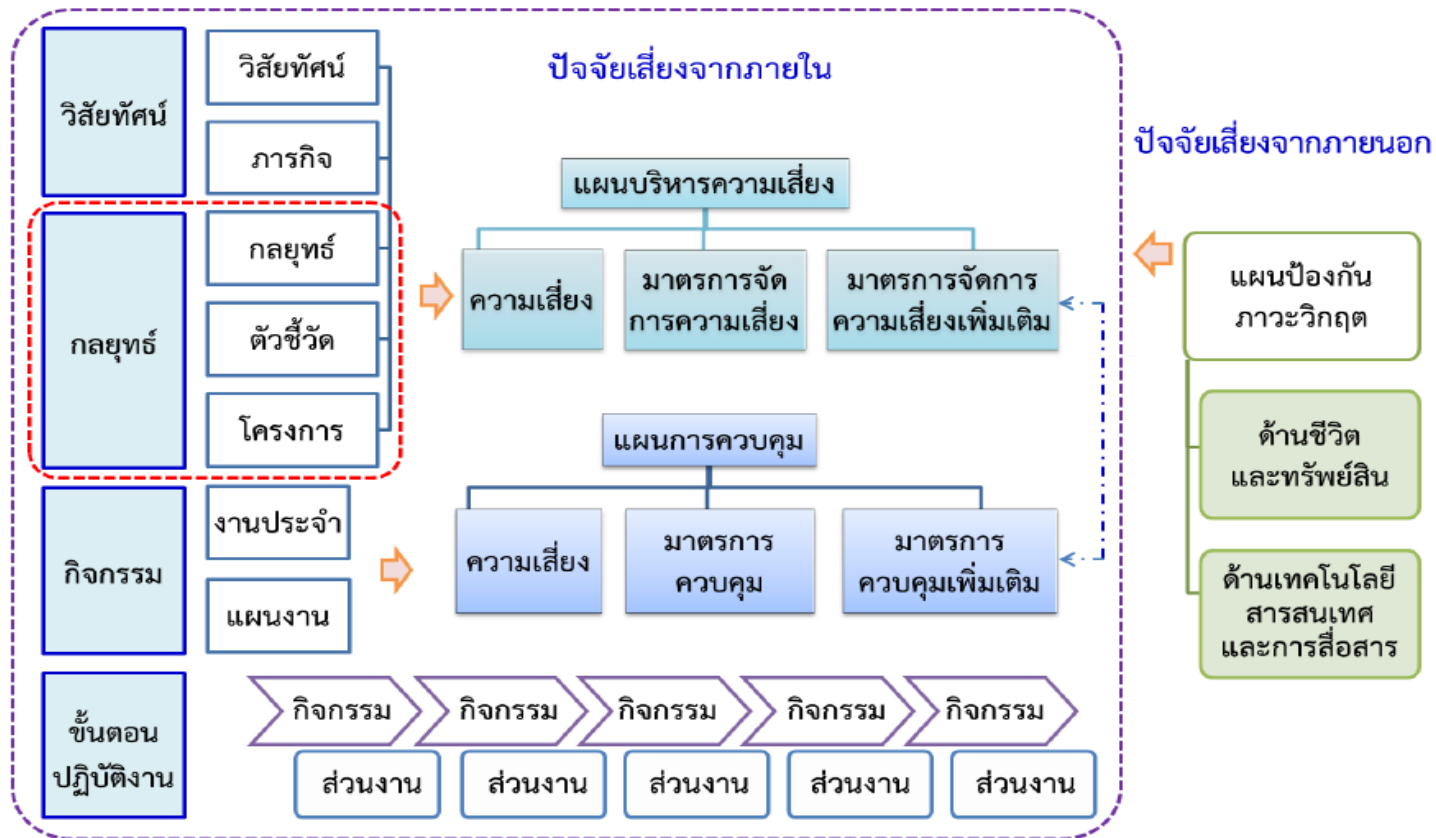
กิจกรรมควบคุม หมายถึง กระบวนการปฏิบัติที่ทุกคนในองค์กรร่วมกันพิจารณากำหนดขึ้นเพื่อสร้างความมั่นใจในระดับที่สมเหตุสมผล ในการบรรลุวัตถุประสงค์ของหน่วยงาน

## กระบวนการบริหารความเสี่ยง

- 1.ระบุความเสี่ยง
- 2.การประเมินและวิเคราะห์ความเสี่ยง
- 3.การกำหนดกิจกรรมควบคุมความเสี่ยง
- 4.แผนการดำเนินงานการจัดการความเสี่ยง

การระบุความเสี่ยง ปัจจัยเสี่ยง ควรประกอบด้วยความเสี่ยงที่ครอบคลุมในด้านต่างๆ ดังนี้

1. ความเสี่ยงเชิงนโยบาย และยุทธศาสตร์
2. ความเสี่ยงจากปัจจัยภายนอก
3. ความเสี่ยงจากการดำเนินงาน



## วัตถุประสงค์การบริหารความเสี่ยง

1. เพื่อให้ฝ่ายบริหาร / ฝ่ายปฏิบัติการ เข้าใจหลักการและกระบวนการบริหารความเสี่ยง
2. เพื่อให้ผู้ปฏิบัติงานได้รับทราบขั้นตอนและกระบวนการในการวางแผนบริหารความเสี่ยง
3. เพื่อให้มีการปฏิบัติตามกระบวนการบริหารความเสี่ยงอย่างเป็นระบบและต่อเนื่อง
4. เพื่อเป็นเครื่องมือในการสื่อสาร สร้างความเข้าใจตลอดจนเชื่อมโยงการบริหารความเสี่ยงกับยุทธศาสตร์ของมหาวิทยาลัย
5. เพื่อใช้เป็นเครื่องมือในการบริหารความเสี่ยงในหน่วยงานทุกระดับของมหาวิทยาลัย

## นโยบายการบริหารความเสี่ยง บัณฑิตวิทยาลัย

บัณฑิตวิทยาลัยมหาวิทยาลัยราชภัฏวไลยอลงกรณ์ ในพระบรมราชูปถัมภ์ นำหลักการบริหารกิจการบ้านเมืองที่ดี (หลักธรรมาภิบาล) มาใช้ในการบริหารจัดการ ซึ่งมีระบบในการบริหารความเสี่ยงโดยการบริหารปัจจัย และควบคุมกิจกรรม รวมทั้งกระบวนการดำเนินงานต่างๆ เพื่อลดมูลเหตุของแต่ละโอกาสที่มหาวิทยาลัยฯ จะเกิดความเสียหาย เช่น ชื่อเสียง การฟ้องร้องจากการไม่ปฏิบัติตามกฎหมาย ระเบียบ ข้อบังคับ ประสิทธิภาพ ประสิทธิผลหรือความคุ้มค่า ให้ระดับความเสี่ยงและขนาดของความเสียหายที่เกิดขึ้นในอนาคต อยู่ในระดับที่ยอมรับได้โดยคำนึงถึงการบรรลุเป้าหมายของคณะฯ ตามยุทธศาสตร์ กลยุทธ์ จึงกำหนดนโยบายการบริหารความเสี่ยง ดังนี้

1. มีการกำหนดกระบวนการบริหารความเสี่ยงเป็นระบบมาตรฐานเดียวกับมหาวิทยาลัย
2. มีการบริหารความเสี่ยงที่ทุกคนอย่างต่อเนื่อง
3. มีการติดตามประเมินผลการบริหารความเสี่ยง ทบทวน ปรับปรุงอย่างสม่ำเสมอ
4. มีการสื่อสารและการประชาสัมพันธ์อย่างทั่วถึงเรื่องความเสี่ยงให้กับผู้บริหาร และบุคลากร ในคณะ ให้มีความเข้าใจ และตระหนักถึงความสำคัญในการบริหารความเสี่ยงของคณะ
5. มีการบริหารความเสี่ยงเป็นกิจกรรมของการดำเนินงานของคณะ
6. มีการดำเนินงานบริหารความเสี่ยงตามสถานะเศรษฐกิจได้อย่างมีประสิทธิภาพ
7. มีการดำเนินงานบริหารความเสี่ยงแบบกัลยาณมิตร



## บทสรุปผู้บริหาร (Executive Summary)

บัณฑิตวิทยาลัยมหาวิทยาลัยราชภัฏวไลยอลงกรณ์ ในพระบรมราชูปถัมภ์ ได้นำหลักธรรมาภิบาลมาใช้ในการบริหารจัดการทำให้เกิดผลการปฏิบัติงานที่ได้มาตรฐานเป็นระบบการจัดการที่มีคุณภาพ ซึ่งในการดำเนินงานจัดการบริหารความเสี่ยงของบัณฑิตวิทยาลัยปีงบประมาณ 2559 นี้ คณะได้มีนโยบาย ด้านการบริหารความเสี่ยงตามข้อเสนอแนะของคณะกรรมการตรวจประกันคุณภาพการศึกษาภายในสถานศึกษา ระดับอุดมศึกษา ในปีการศึกษา 2555 และ ปีการศึกษา 2556 ที่ให้วิเคราะห์ความเสี่ยงตามภารกิจของบัณฑิตวิทยาลัยประกอบกับข้อเสนอแนะของกรรมการบริหารคณะ

คณะกรรมการบริหารความเสี่ยงบัณฑิตวิทยาลัยจึงได้มีมติเห็นชอบการวิเคราะห์ความเสี่ยงตามภารกิจ ของคณะและความเสี่ยงด้านภัยธรรมชาติ รวม 3 ด้าน ดังนี้

1. ความเสี่ยงในการใช้งบประมาณของหลักสูตร
2. ความเสี่ยงในการสร้างบัณฑิตที่มีคุณภาพให้ได้มาตรฐานระดับชาติและนานาชาติ เป็นที่ต้องการของสังคมชุมชน ประเทศชาติ
3. ความเสี่ยงในการสร้างสรรค์ผลงานวิจัยให้เป็นที่ยอมรับในระดับชาติ และนานาชาติ

### วัตถุประสงค์ของการบริหารความเสี่ยงแต่ละด้าน

1. ความเสี่ยงในด้านทรัพยากร

#### วัตถุประสงค์

เพื่อให้เป็นไปตามแผนงบประมาณประจำปีที่ย่างไว้

เพื่อให้ใช้งบครบตามจำนวนที่ของงบประมาณประจำปี

2. ความเสี่ยงด้านการปฏิบัติงาน

#### วัตถุประสงค์

เพื่อให้นักศึกษาจบตามกระบวนการตามเกณฑ์

เพื่อมุ่งเน้นการเรียนการสอนที่เป็นเลิศ

### 3. ความเสี่ยงในด้านนโยบาย กฎหมาย ระเบียบ ข้อบังคับ

เพื่อพัฒนาศักยภาพการผลิตผลงานวิจัยและวิทยานิพนธ์นักศึกษาระดับบัณฑิตศึกษา

เพื่อส่งเสริมการตีพิมพ์ผลงานวิจัยระดับชาติหรือนานาชาติ

เพื่อส่งเสริมการนำวิจัยสู่การนำไปใช้ประโยชน์

#### หมายเหตุ

คะแนน 1 เท่ากับ ความเสี่ยงที่ยอมรับได้ (มีค่าระหว่าง 1 – 9 คะแนน)

คะแนน 2 เท่ากับ ความเสี่ยงที่สูง (มีค่าระหว่าง 10 – 19 คะแนน)

คะแนน 3 เท่ากับ ความเสี่ยงที่สูงมาก (มีค่าระหว่าง 20 – 25 คะแนน)

เลือกกิจกรรมที่มีความเสี่ยงสูง (อยู่ในระดับ 2 หรือ 3) ต้องนำมาจัดการความเสี่ยงต่อไป

แบบรายงานผลการวิเคราะห์ความเสี่ยง

ชื่อหน่วยงาน บัณฑิตวิทยาลัย มหาวิทยาลัยราชภัฏวไลยอลงกรณ์ ในพระบรมราชูปถัมภ์

ปัจจัยเสี่ยง	เหตุการณ์ที่จะเกิด/ลักษณะของผลกระทบ	โอกาส เกิดความ เสี่ยง	ระดับ ผลกระทบ	ดัชนี ความเสี่ยง	แนวทางการควบคุม
<b>1. ความเสี่ยงในด้านทรัพยากร</b>					
1. การใช้เงินไม่ตรงกับไตรมาสที่ระบุไว้ในแผนประจำปีงบประมาณ	1. ถึงระยะเวลาที่กำหนดแต่ยังไม่เริ่มจัดทำโครงการ	5	5	25	บัณฑิตวิทยาลัยมีการกำกับติดตามความก้าวหน้าทุกไตรมาส
	2. ขั้นตอนและระบบการจัดซื้อจัดจ้างมีความสับสน	5	5	25	ลดขั้นตอนและกำหนดเงื่อนไขการจัดซื้อจัดจ้าง
<b>2. ความเสี่ยงในด้านการปฏิบัติงาน</b>					
1. บัณฑิตไม่สำเร็จการศึกษาภายในระยะเวลาที่กำหนด	1. นักศึกษาไม่ดำเนินการทำวิจัยอย่างต่อเนื่อง	4	5	20	มีการกำกับติดตาม โดยอาจารย์ที่ปรึกษา
	2. นักศึกษาตีพิมพ์เผยแพร่ผลงานไม่ทันตามระยะเวลาที่กำหนด	3	5	15	มีการกำกับติดตาม โดยอาจารย์ที่ปรึกษา

ปัจจัยเสี่ยง	เหตุการณ์ที่จะเกิด/ลักษณะของผลกระทบ	โอกาส เกิดความ เสี่ยง	ระดับ ผลกระทบ	ดัชนี ความเสี่ยง	แนวทางการควบคุม
<b>3. ความเสี่ยงในด้านนโยบาย กฎหมาย ระเบียบ ข้อบังคับ</b>					
1. นักศึกษาตีพิมพ์ไม่เป็นไปตามเกณฑ์ ข้อบังคับของมหาวิทยาลัย	1. ตีพิมพ์เผยแพร่งานวิจัยโดยไม่มีชื่อที่ปรึกษาเป็น ผู้ร่วมวิจัย	2	3	6	นำข้อบังคับ/หลักเกณฑ์การตีพิมพ์ผลงาน วิทยานิพนธ์และการค้นคว้าอิสระ หรือ ส่วนหนึ่งของผลงานวิทยานิพนธ์และการ ค้นคว้าอิสระเพื่อขอสำเร็จการศึกษาใส่ใน คู่มือบัณฑิตศึกษา
	2. ตีพิมพ์เผยแพร่งานวิจัยโดยไม่มีชื่อมหาวิทยาลัย	2	4	8	นำข้อบังคับ/หลักเกณฑ์การตีพิมพ์ผลงาน วิทยานิพนธ์และการค้นคว้าอิสระ หรือ ส่วนหนึ่งของผลงานวิทยานิพนธ์และการ ค้นคว้าอิสระเพื่อขอสำเร็จการศึกษาใส่ใน คู่มือบัณฑิตศึกษา

ลงชื่อ.....ผู้รายงาน

ลงชื่อ.....ผู้บังคับบัญชา

แผนจัดการความเสี่ยง

ชื่อหน่วยงาน บัณฑิตวิทยาลัย มหาวิทยาลัยราชภัฏวไลยอลงกรณ์ ในพระบรมราชูปถัมภ์

ชื่อยุทธศาสตร์/โครงการ/กิจกรรม

ปัจจัยเสี่ยง	เหตุการณ์ที่จะเกิด/ลักษณะของผลกระทบ	ดัชนีความเสี่ยง	แนวทางการควบคุม	กิจกรรมควบคุม	ระยะเวลาดำเนินการ
<b>1. ความเสี่ยงด้านทรัพยากร</b>					
1. การใช้เงินไม่ตรงกับไตรมาสที่ระบุไว้ในแผนประจำปีงบประมาณ	1. ถึงระยะเวลาที่กำหนดแต่ยังไม่เริ่มจัดทำโครงการ	5	บัณฑิตวิทยาลัยมีการกำกับติดตามความก้าวหน้าทุกไตรมาส	จัดประชุมและรายงานการใช้เงินแต่ละไตรมาส	ทุกสิ้นไตรมาส
	2. ขั้นตอนและระบบการจัดซื้อจัดจ้างมีความสับสน	5	ลดขั้นตอนและกำหนดเงื่อนไขการจัดซื้อจัดจ้าง	ประชุมพิจารณาภายในหน่วยงาน	ทุกสิ้นไตรมาส
<b>2. ความเสี่ยงด้านการปฏิบัติงาน</b>					
1. บัณฑิตไม่สำเร็จการศึกษาภายในระยะเวลาที่กำหนด	1. นักศึกษาไม่ดำเนินการทำวิจัยอย่างต่อเนื่อง	4	มีการกำกับติดตาม โดยอาจารย์ที่ปรึกษา	-	ทุกภาคการศึกษา
	2. นักศึกษาตีพิมพ์เผยแพร่ผลงานไม่ทันตามระยะเวลาที่กำหนด	3	มีการกำกับติดตาม โดยอาจารย์ที่ปรึกษา	มีการประชาสัมพันธ์แนะนำสถานที่เผยแพร่ผลงานวิจัยหรือผลงานวิชาการ (เว็บไซต์/บอร์ดประชาสัมพันธ์)	ทุกเดือน

ปัจจัยเสี่ยง	เหตุการณ์ที่จะเกิด/ลักษณะของผลกระทบ	ดัชนีความเสี่ยง	แนวทางการควบคุม	กิจกรรมควบคุม	ระยะเวลาดำเนินการ
<b>3. 3. ความเสี่ยงด้านนโยบาย กฎหมาย ระเบียบ ข้อบังคับ</b>					
1. นักศึกษาตีพิมพ์ไม่เป็นไป เกณฑ์ข้อบังคับของ มหาวิทยาลัย	1.ตีพิมพ์เผยแพร่งานวิจัยโดยไม่ มีชื่อที่ปรึกษาเป็นผู้ร่วมวิจัย	2	นำข้อบังคับ/หลักเกณฑ์การ ตีพิมพ์ผลงานวิทยานิพนธ์และ การค้นคว้าอิสระ หรือส่วนหนึ่ง ของผลงานวิทยานิพนธ์และการ ค้นคว้าอิสระเพื่อขอสำเร็จ การศึกษาใส่ในคู่มือ บัณฑิตศึกษา	จัดทำโครงการปฐมนิเทศ นักศึกษาใหม่	ทุกภาคการศึกษา
	2.ตีพิมพ์เผยแพร่งานวิจัยโดยไม่ มีชื่อมหาวิทยาลัย	2	นำข้อบังคับ/หลักเกณฑ์การ ตีพิมพ์ผลงานวิทยานิพนธ์และ การค้นคว้าอิสระ หรือส่วนหนึ่ง ของผลงานวิทยานิพนธ์และการ ค้นคว้าอิสระเพื่อขอสำเร็จ การศึกษาใส่ในคู่มือ บัณฑิตศึกษา	จัดทำโครงการปฐมนิเทศ นักศึกษาใหม่	ทุกภาคการศึกษา

ลงชื่อ.....ผู้รายงาน

ลงชื่อ.....ผู้บังคับบัญชา

**การกำหนดกิจกรรมควบคุมความเสี่ยง**  
**บัณฑิตวิทยาลัยมหาวิทยาลัยราชภัฏวไลยอลงกรณ์ ในพระบรมราชูปถัมภ์**

ลำดับ	ความเสี่ยง(ภารกิจหลัก/กิจกรรม) (1)	การควบคุมที่ควรจะมี (2)	การควบคุมที่มี อยู่แล้ว (3)	การควบคุมที่มีอยู่แล้ว ได้ผลหรือไม่ (4)	วิธีการจัดการความ เสี่ยง(5)	หมายเหตุ (6)
<b>1. ความเสี่ยงด้านทรัพยากร (การเงิน งบประมาณ ระบบเทคโนโลยีสารสนเทศ อาคาร สถานที่ ฯลฯ)</b>						
	<u>การเงิน</u>					
1	- บัญชีการเงินไม่เป็นปัจจุบัน	- จัดทำแผนการเงินที่เป็นจริง	มี	ไม่ได้ผล	ควบคุม	
2	- เบิกจ่ายเงินต่อผู้ประกอบการล่าช้า	- ตั้งกำหนดเวลาการตรวจสอบการเงิน - กำหนดมาตรฐานด้านเวลาการเดินเรื่องข้ออ้างในแต่ละขั้นตอน	ไม่สมบูรณ์ ไม่มี	ไม่ได้ผล ได้ผลบ้าง	ควบคุม ควบคุม	
	<u>แผนงบประมาณ</u>					
3	- ใช้งบประมาณล่าช้าไม่ทันกำหนดเวลาตามเป้าหมาย	- มีมาตรการกำกับติดตามและเร่งรัดการใช้งบประมาณ	มี	ไม่ได้ผล	ควบคุม	
4	- ตั้งงบประมาณไม่ตรงตามความต้องการ	- ให้ผู้มีส่วนร่วมในการทำแผนงบประมาณ	ไม่มี	ไม่ได้ผล	ควบคุม	
	<u>ระบบเทคโนโลยีสารสนเทศ</u>					
5	- การจัดเก็บข้อมูลไม่เป็นระบบระเบียบ	- จัดให้มีระบบจัดเก็บข้อมูลกลาง	ไม่สมบูรณ์	ได้ผลบ้าง	ควบคุม	
6	- ไม่มีระบบความปลอดภัยของข้อมูล	- ให้ใช้ผังการจัดเก็บข้อมูลเดียวกัน - จัดหาระบบสำรองข้อมูล (Backup) ข้อมูล - จัดให้มีระบบไฟฟ้าสำรอง	ไม่สมบูรณ์ ไม่สมบูรณ์ ไม่สมบูรณ์ ไม่สมบูรณ์	ได้ผลบ้าง ได้ผลบ้าง ได้ผลบ้าง ได้ผลบ้าง	ควบคุม ควบคุม ควบคุม ควบคุม	

ลำดับ	ความเสี่ยง(ภารกิจหลัก/กิจกรรม) (1)	การควบคุมที่ควรจะมี (2)	การควบคุมที่มี อยู่แล้ว (3)	การควบคุมที่มีอยู่แล้ว ได้ผลหรือไม่ (4)	วิธีการจัดการความ เสี่ยง(5)	หมายเหตุ (6)
7	<u>อาคารสถานที่</u> - การใช้อุปกรณ์ไฟฟ้าไม่มีประสิทธิภาพในการ ประหยัดไฟเบอร์5	- ซ่อมบำรุงเครื่องใช้ไฟฟ้าให้อยู่ในสภาพดี - เปลี่ยนมาใช้เครื่องใช้ไฟฟ้าที่มีประสิทธิภาพในการ ประหยัดไฟ	ไม่สมบูรณ์ ไม่สมบูรณ์	ได้ผลบ้าง ได้ผลบ้าง	ควบคุม ควบคุม	
8	- เปิดเครื่องใช้ไฟฟ้าทิ้งไว้ (ไฟ,เครื่องปรับอากาศ,พัด ลม)	- รณรงค์การปิดเครื่องใช้ไฟฟ้าเมื่อเลิกใช้	ไม่สมบูรณ์	ได้ผลบ้าง	ควบคุม	
9	<u>ภัยแล้ง</u> - ไม่มีมาตรการในการจัดการกับภัยแล้ง	- ทำระบบกักน้ำสำรองรดต้นไม้	ไม่มี	ได้ผล	ควบคุม	
10	<u>ภัยน้ำท่วม</u> - ไม่มีมาตรการในการจัดการกับภัยน้ำท่วม	- ทำระบบป้องกันน้ำท่วมในอาคาร	ไม่มี	ไม่ได้ผล	ถ่ายโอน	โอนให้
11	- ไม่มีมาตรการในการจัดการป้องกันพายุฝน ลมพัด แรง	- มีมาตรการรองรับการบรรเทาสาธารณภัยที่มี ประสิทธิภาพ - ปรับปรุงสถานที่ในการป้องกันพายุฝน ลมพัดแรง	ไม่มี ไม่มี	ไม่ได้ผล ไม่ได้ผล		มหาวิทยาลัย
<b>3. ความเสี่ยงด้านการบุคลากรและความเสี่ยงด้านธรรมาภิบาล โดยเฉพาะ จรรยาบรรณของอาจารย์และบุคลากร</b>						
9	<u>จรรยาบรรณของอาจารย์และบุคลากร</u> - การปฏิบัติหน้าที่ตรงเวลา	- ลงชื่อเข้าทำงาน เติมน้ดื่มตรวจการสอน	ไม่สมบูรณ์	ไม่ได้ผล	ควบคุม	
10	<u>ธรรมาภิบาล</u> - แบ่งพรรคแบ่งพวก ไม่รวมมือในการทำงาน	- จัดกิจกรรมให้มีส่วนร่วมกันทำงาน	ไม่สมบูรณ์	ไม่ได้ผล	ควบคุม	
11	- ปฏิบัติงานล่าช้า	- ตั้งเกณฑ์การส่งผลงาน	ไม่สมบูรณ์	ไม่ได้ผล	ควบคุม	



หมายเหตุ

ช่อง 3    ✓ หมายถึง มี , ○ หมายถึง มีแต่ไม่สมบูรณ์ , X หมายถึง ไม่มี

ช่อง 4    ✓ หมายถึง ได้ผลตามที่คาดหวัง , ○ หมายถึง ได้ผลบ้างแต่ไม่สมบูรณ์ , X หมายถึง ไม่ได้ผลตามที่คาดหวัง

**แผนการดำเนินงานการจัดการความเสี่ยง**  
**บัณฑิตวิทยาลัยมหาวิทยาลัยราชภัฏวไลยอลงกรณ์ ในพระบรมราชูปถัมภ์**

กระบวนการปฏิบัติงาน/โครงการ/ กิจกรรม/ (1)	การควบคุมที่มีอยู่ (2)	ระดับความ เสี่ยง (3)	การจัดการ ความเสี่ยง (4)	ความเสี่ยงที่ยังมีอยู่ (ปัจจัยเสี่ยง) (5)	กิจกรรมการควบคุม (6)	กำหนดเสร็จ/ ผู้รับผิดชอบ (7)
<b>1. ความเสี่ยงด้านทรัพยากร (การเงิน งบประมาณ ระบบเทคโนโลยีสารสนเทศ อาคาร สถานที่ ฯลฯ)</b>						
<u>การเงิน</u> - บัญชีการเงินไม่เป็นปัจจุบัน - เบิกจ่ายเงินต่อผู้ประกอบการล่าช้า	- จัดทำแผนการเงินที่เป็นจริง - ตั้งกำหนดเวลาการตรวจสอบการเงิน - กำหนดมาตรฐานด้านเวลาการ เดินเรื่องซื้อจ้างในแต่ละขั้นตอน	2 (สูง)	ไม่ได้ผล ไม่ได้ผล ได้ผลบ้าง	- การเดินเรื่องช้า - ผู้บริหารไม่ว่างเซ็น เอกสาร	- ระบบบัญชีสามมิติ	
<u>แผนงบประมาณ</u> - ใช้งบประมาณล่าช้าไม่ทันกำหนดเวลา ตามเป้าหมาย - ตั้งงบประมาณไม่ตรงตามความต้องการ	- มีมาตรการกำกับติดตามและเร่งรัด การใช้งบประมาณ - ให้ผู้มีส่วนร่วมในการทำแผน งบประมาณ	2 (สูง)	ไม่ได้ผล ไม่ได้ผล ได้ผลบ้าง	- บางโครงการไม่ได้ใช้ งบประมาณ - งบประมาณบางโครงการ เหลือจ่าย	- รายงานงบประมาณต่อ ผู้บริหารคณะ - ติดตามโครงการเพื่อ โอนย้ายงบประมาณ	
<u>ระบบเทคโนโลยีสารสนเทศ</u> - การจัดเก็บข้อมูลไม่เป็นระบบระเบียบ - ไม่มีระบบความปลอดภัยของข้อมูล	- จัดให้มีระบบจัดเก็บข้อมูลกลาง - ให้ใช้ผังการจัดเก็บข้อมูลเดียวกัน - จัดหาระบบสำรองข้อมูล (Backup) ข้อมูล - จัดให้มีระบบไฟฟ้าสำรอง	2 (สูง)	ไม่สมบูรณ์ ไม่สมบูรณ์ ไม่สมบูรณ์ ไม่สมบูรณ์	- เจ้าหน้าที่ใช้ไฟล์ซ้ำซ้อน - ช่วงห่างของการสำรอง ข้อมูลข้อมูลอาจหายได้	- ประชุมกำหนดชื่อไฟล์ มาตรฐาน - สำรองข้อมูลด้วยDVD	

กระบวนการปฏิบัติงาน/โครงการ/ กิจกรรม/ (1)	การควบคุมที่มีอยู่ (2)	ระดับความ เสี่ยง (3)	การจัดการ ความเสี่ยง (4)	ความเสี่ยงที่ยังมีอยู่ (ปัจจัยเสี่ยง) (5)	กิจกรรมการควบคุม (6)	กำหนดเสร็จ/ ผู้รับผิดชอบ (7)
<u>อาคารสถานที่</u> - การใช้อุปกรณ์ไฟฟ้าไม่มีประสิทธิภาพในการประหยัดไฟเบอร์5 - เปิดเครื่องใช้ไฟฟ้าทิ้งไว้ (ไฟ, เครื่องปรับอากาศ, พัดลม)	- ซ่อมบำรุงเครื่องใช้ไฟฟ้าให้อยู่ในสภาพดี - เปลี่ยนมาใช้เครื่องใช้ไฟฟ้าที่มีประสิทธิภาพในการประหยัดไฟ - รมรงค์การปิดเครื่องใช้ไฟฟ้าเมื่อเลิกใช้	2 (สูง)	ไม่สมบูรณ์ ไม่สมบูรณ์  ไม่สมบูรณ์	- เครื่องใช้ไฟฟ้าบางรายการที่ไม่สามารถซ่อมได้ - การรณรงค์ประชาสัมพันธ์ไม่ทั่วถึง	- ติดต่อประสานงานมหาวิทยาลัยให้ช่วยดำเนินการ - ทำสติกเกอร์ติดที่สวิชไฟ	
<u>ภัยแล้ง</u> - ไม่มีมาตรการในการจัดการกับภัยแล้ง	- ทำระบบน้ำสำรองรดต้นไม้	2 (สูง)	ได้ผล	- ระบบท่อส่งอุดตัน	- จัดเจ้าหน้าที่ดูแล, ซ่อม	
<u>ภัยน้ำท่วม</u> - ไม่มีมาตรการในการจัดการกับภัยน้ำท่วม - ไม่มีมาตรการในการจัดการป้องกันพายุฝน ลมพัดแรง	- ทำระบบป้องกันน้ำท่วมในอาคาร - มีมาตรการรองรับการบรรเทาสาธารณภัยที่มีประสิทธิภาพ - ปรับปรุงสถานที่ในการป้องกันพายุฝน ลมพัดแรง	2 (สูง)	ไม่ได้ผล	- น้ำอาจเข้ามาในช่องทางที่คาดไม่ถึง - ลมพายุอาจแรงเกิน	- จัดเจ้าหน้าที่ดูแล, - ติดต่อหน่วยงานของมหาวิทยาลัยช่วยเหลือ	
<b>3. ความเสี่ยงด้านการบุคลากรและความเสี่ยงด้านธรรมาภิบาล โดยเฉพาะ จรรยาบรรณของอาจารย์และบุคลากร</b>						
<u>จรรยาบรรณของอาจารย์และบุคลากร</u> - การปฏิบัติหน้าที่ตรงเวลา	- ลงชื่อเข้าทำงาน เดินสุ่มตรวจการสอน	2 (สูง)	ไม่สมบูรณ์	- ยังมีเจ้าหน้าที่เข้าปฏิบัติงานล่าช้าในเวลาพักกลางวัน	- รายงานต่อรองคณบดีหรือคณบดี	

กระบวนการปฏิบัติงาน/โครงการ/ กิจกรรม/ (1)	การควบคุมที่มีอยู่ (2)	ระดับความ เสี่ยง (3)	การจัดการ ความเสี่ยง (4)	ความเสี่ยงที่ยังมีอยู่ (ปัจจัยเสี่ยง) (5)	กิจกรรมการควบคุม (6)	กำหนดเสร็จ/ ผู้รับผิดชอบ (7)
<u>ธรรมาภิบาล</u> - แบ่งพรรคแบ่งพวก ไม่ร่วมมือในการทำงาน - ปฏิบัติงานล่าช้า	- จัดกิจกรรมให้มีส่วนร่วมกันทำงาน - ตั้งเกณฑ์การส่งงาน, ตักเตือน	2 (สูง)	ไม่สมบูรณ์ ไม่สมบูรณ์	- บางท่านไม่เข้าร่วมกิจกรรม - บางท่านส่งงานล่าช้า	- จัดกิจกรรมนอกสถานที่ - จัดตารางการส่งงานในทุกๆงาน	